

LIETUVOS RESPUBLIKOS APLINKOS MINISTERIJOS  
KLAIPĖDOS  
REGIONO APLINKOS APSAUGOS DEPARTAMENTAS

**TARŠOS INTEGRUOTOS PREVENCIJOS IR KONTROLĖS**  
**LEIDIMAS Nr. (11.2)-38-69/2013**

1	6	3	7	4	3	7	4	4
---	---	---	---	---	---	---	---	---

(Objekto kodas)

**UAB Klaipėdos regiono atliekų tvarkymo centras**, didelių gabaritų atliekų surinkimo ir žaliųjų atliekų kompostavimo aikštelė **Rumšų km.**, Šilutės r., tel. 8-46 300106

(Ūkinės veiklos objekto pavadinimas, adresas, telefonas)

**UAB Klaipėdos regiono atliekų tvarkymo centras**, Liepų g. 15, LT-92138, Klaipėda  
tel.8-46 300106, faksas 8-46 300105, e-mail: kratc@kratc.lt

(Veiklos vykdytojas, jo adresas, telefono, fakso Nr., elektroninio pašto adresas)

Leidimą sudaro ..... 66 ..... puslapiai.

Išduotas ..... 2013 m. rugsėjo mėn. 9 d.  
Koreguotas ..... 2013 m. gruodžio mėn. 2 d.

Direktorius

Andrius Kairys  
(Vardas, pavardė)



(Parašas)

Šio leidimo parengti ..... 3 ..... egzemplioriai.

Leidimas koreguojamas, papildant į aikštelę priimamų atliekų sąrašą atliekomis: 17 09 04, 20 03 07. Projektinis ir didžiausias vienu metu laikomas atliekų kiekis nesikeičia. Atitinkamai koreguojami atliekų naudojimo ar šalinimo techninis reglamentas ir atliekų tvarkymo veiklos nutraukimo planas.

## 27. Atliekų susidarymas, naudojimas ir/ar šalinimas:

### 27.1. Atliekų susidarymas.

#### 35 lentelė. Leidžiamos pagaminti atliekos.

Įrenginio pavadinimas (1 priedo įrenginio atveju)

Įrenginio pavadinimas (2 priedo įrenginio atveju) Didelių gabaritų atliekų surinkimo ir žaliųjų atliekų kompostavimo aikštelė, Rumšų km., Šilutės r.

Atliekos			Atliekų susidarymo šaltinis technologiniame procese	Susidarymas	
Kodas	Pavadinimas	Pavojingumas		Projektinis kiekis, t/m.	Didžiausias leidžiamas pagaminti kiekis, t/m.
1	2	3	4	5	6
20 03 01	Mišrios komunalinės atliekos	Nepavojingos	Darbuotojų butis	0,4	0,4
13 05 02*	Naftos produktų/vandens separatorių dumblas	H14 ekotoksiškos	Paviršinių nuotekų valymo įrenginių eksploatacija	0,1525	0,1525
13 05 06*	Naftos produktų/vandens separatorių naftos produktai	H14 ekotoksiškos		0,0569	0,0569
13 02 08*	Kita variklio, pavarų dėžės ir tepalinė alyva	H14 ekotoksiškos	Ūkinės veiklos metu	0,027	0,027
15 02 02*	Absorbentai, filtrų medžiagos, pašluostės, apsauginiai drabužiai užteršti pavojingomis cheminėmis medžiagomis	H14 ekotoksiškos		0,012	0,012
19 12 12	Kitos mechaninio atliekų apdorojimo atliekos (įskaitant medžiagų mišinius), nurodytos 19 12 11	Nepavojingas	Atliekų rūšiavimas	80	80

#### 36 lentelė. Atliekos, leidžiamos perduoti atliekų naudojimo ar šalinimo įmonėms.

Įrenginio pavadinimas (1 priedo įrenginio atveju)

Įrenginio pavadinimas (2 priedo įrenginio atveju) Didelių gabaritų atliekų surinkimo ir žaliųjų atliekų kompostavimo aikštelė, Rumšų km., Šilutės r.

Atliekos	
Kodas	Pavadinimas
1	2
20 03 01	Mišrios komunalinės atliekos
13 05 02*	Naftos produktų/vandens separatorių dumblas
13 05 06*	Naftos produktų/vandens separatorių naftos produktai
19 12 12	Kitos mechaninio atliekų apdorojimo atliekos (įskaitant medžiagų mišinius), nurodytos 19 12 11

Ūkinės veiklos metu susidaranti atliekos (15 02 02\*, 13 02 08\*) yra tvarkomos kartu su įmonėje tvarkomomis atliekomis, nurodytomis 37 lentelėje. Susidaranti atliekų kiekiai yra įskaičiuoti į tvarkomų atliekų kieki

**27.2. Atliekų naudojimas ir/ar šalinimas.**

**37 lentelė. Leidžiamos naudoti atliekos (atliekas naudojančioms įmonėms).**

Įrenginio pavadinimas (1 priedo įrenginio atveju)

Įrenginio pavadinimas (2 priedo įrenginio atveju)

Didelių gabaritų atliekų surinkimo ir žaliųjų atliekų kompostavimo aikštelė, Rumšų km., Šilutės r.

Atliekos			Naudojimas					
Kodas	Pavadinimas	Pavojingumas	Įrenginio našumas, t/m.	Naudojimo būdas	Didžiausias leidžiamas naudoti kiekis, t/m.			
1	2	3	4	5	6			
<b>Žaliųjų atliekų kompostavimo aikštelė</b>								
02 01 03	Augalų audinių atliekos	Nepavojinga	1500	R3, R12, R13	1500			
02 01 07	Miškininkystės atliekos	Nepavojinga						
03 03 01	Medžio žievės ir medienos atliekos	Nepavojinga						
20 02 01	Biologiškai suyrančios atliekos	Nepavojinga						
<b>Didelių gabaritų buities atliekų surinkimo aikštelė</b>								
15 01 01	Popieriaus ir kartono pakuotės	Nepavojinga	91	R12, R13	91			
20 01 01	Popierius ir kartonas	Nepavojinga						
20 01 39	Plastikai	Nepavojinga	35		R13	35		
20 01 02	Stiklas	Nepavojinga	36			36		
20 01 40	Metalas	Nepavojinga	18			18		
16 01 03	Naudotos padangos	Nepavojinga	40			40		
17 01 01	Betonas	Nepavojinga	350			R13	350	
17 01 02	Plytos	Nepavojinga						
17 09 04	Mišrios statybinės ir griovimo atliekos, nenurodytos 170901,170902,170903	Nepavojinga	250				R13	250
20 01 38	Mediena, nenurodyta 320 01 37 ( medienos atliekos, baldai)	Nepavojinga						
20 03 07	Didžiosios atliekos	Nepavojinga	56	R13				56
20 01 36	Nebenaudojama elektros ir elektroninės įranga, nenurodyta 20 01 21, 20 01 23 ir 20 01 35	Nepavojinga						
15 01 09	Pakuotės iš tekstilės	Nepavojinga	85		R13			85
20 01 10	Drabužiai	Nepavojinga						
20 01 11	Tekstilės gaminiai	Nepavojinga						
20 01 27*	Dažai, rašalas, klijai ir dervos, kuriuose yra pavojingų cheminių medžiagų	H3-B Degios	0,1265					R13
20 01 13*	Tūpikliai	H3-B Degios	0,0253			0,0253		
20 01 14*	Rūgštys	H8 ėdžios	0,0253			0,0253		
20 01 15*	Šarmai	H8 ėdžios	0,0253			0,0253		
20 01 29*	Plovikliai, kuriuose yra pavojingų cheminių medžiagų	H14 ekotoksiškos	0,1265			0,1265		
16 01 07*	Tepalų filtrai	H14 ekotoksiškos	0,253	0,253				

1	2	3	4	5	6
13 02 06*	Sintetinė variklio, pavarų dėžės ir tepalinė alyva	H14 ekotoksiškos	0,2765	R13	0,2765
13 02 08*	Kita variklio, pavarų dėžės ir tepalinė alyva	H14 ekotoksiškos			
15 01 10*	Pakuotės, kuriose yra pavojingų cheminių medžiagų likučių arba kurios yra jomis užterštos	H14 ekotoksiškos	0,253		0,253
15 02 02*	Absorbentai, filtrų medžiagos, pašluostės, apsauginiai drabužiai užteršti pavojingomis cheminėmis medžiagomis	H14 ekotoksiškos	0,1253		0,1253
20 01 21*	Dienos šviesos lempos ir kitos atliekos, kuriose yra gyvsidabrio	H7 kancerogeninės	0,2783		0,2783
20 01 33*	Baterijos ir akumuliatoriai, nurodyti 16 06 01, 16 06 02 arba 16 06 03, nerūšiuotos baterijos ar akumuliatoriai, kuriuose yra tos baterijos	H8 edžios	0,506		0,506

Lentelėje nurodytos atliekos taip pat tvarkomos šiomis atliekų tvarkymo veiklomis: Didelių gabaritų buities atliekų surinkimo aikštelės nepavojingos atliekos – S1 (surinkimas), S5 (paruošimas naudoti ar šalinti); pavojingos atliekos – S1 (surinkimas); žaliosios kompostavimo aikštelės atliekos - S1 (surinkimas).

### 38 lentelė. Leidžiamos šalinti atliekos (atliekas šalinančioms įmonėms).

Įrenginio pavadinimas (1 priedo įrenginio atveju)

Įrenginio pavadinimas (2 priedo įrenginio atveju)

Didelių gabaritų atliekų surinkimo ir žaliųjų atliekų kompostavimo aikštelė, Rumšų km., Šilutės r.

Atliekos			Šalinimas		
Kodas	Pavadinimas	Pavojingumas	Įrenginio našumas, t/m.	Naudojimo būdas	Didžiausias leidžiamas šalinti kiekis, t/m.
1	2	3	4	5	6
17 06 01*	Izoliacinės medžiagos, kuriose yra asbesto	H7 kancerogeninės	2	D15	2
17 06 05*	Statybinės medžiagos, turinčios asbesto				

Lentelėje nurodytos atliekos taip pat tvarkomos S1 (surinkimas) atliekų tvarkymo veikla.

## III. LEIDIMO PRIEDAI

### 42. Kiti priedai (pridedami Leidime).

Klaipėdos regiono aplinkos apsaugos departamento suderintas:

4. Atliekų naudojimo ar šalinimo techninio reglamentas, 17 lapų.

5. Atliekų tvarkymo veiklos nutraukimo planas, 4 lapai.

## ATLIEKŲ NAUDOJIMO AR ŠALINIMO TECHNINIS REGLAMENTAS

### 1. Informacija apie įmonę:

1.1. Įmonės teisinė forma ir pavadinimas: **UAB Klaipėdos regiono atliekų tvarkymo centras**, įm. kodas 163743744

1.2. pagrindinės įmonės buveinės adresas, telefono numeris, fakso numeris, elektroninio pašto adresas:

Liepų g. 15, LT-92138, Klaipėda tel.8-46 300106, faksas 8-46 300105, e-mail: kratc@kratc.lt

1.3. objekto, kuriame tvarkomos atliekos, adresas, telefono numeris, fakso numeris, elektroninio pašto adresas.

**Didelių gabaritų atliekų surinkimo ir žaliųjų atliekų kompostavimo aikštelė Rumšų km., Šilutės raj.,**

faksas 8-46 300105, e-mail: kratc@kratc.lt

### 2. Įmonėje naudojamų ir (ar) šalinamų atliekų sąrašas

Atliekų kodas pagal Taisyklių 1 priedą	Atliekų pavadinimas pagal Taisyklių 1 priedą	Atliekų pavojingumą lemiančios savybės pagal Taisyklių 2 priedą	Atliekų naudojimo ir (ar) šalinimo būdai pagal Taisyklių 4 priedą
1	2	3	4
02 01 03	Augalų audinių atliekos	Nepavojinga	R3 R12
02 01 07	Miškininkystės atliekos	Nepavojinga	
03 03 01	Medžio žievės ir medienos atliekos	Nepavojinga	
20 02 01	Biologiškai suyrančios atliekos	Nepavojinga	
15 01 01	Popieriaus ir kartono pakuotės	Nepavojinga	R12
20 01 01	Popierius ir kartonas	Nepavojinga	
20 01 39	Plastikai	Nepavojinga	
20 01 02	Stiklas	Nepavojinga	
20 01 40	Metalas	Nepavojinga	
16 01 03	Naudotos padangos	Nepavojinga	
17 09 04	Mišrios statybinės ir griovimo atliekos, nenurodytos 17 09 01, 17 09 02, 17 09 03	Nepavojinga	
17 01 01	Betonas	Nepavojinga	
17 01 02	Plytos	Nepavojinga	
20 03 07	Didžiosios atliekos	Nepavojinga	
20 01 38	Medicina, nenurodyta 20 01 37 ( medicinos atliekos, baldai)	Nepavojinga	
20 01 36	Nebenaujama elektros ir elektroninės įranga, nenurodyta 20 01 21, 20 01 23 ir 20 01 35	Nepavojinga	
15 01 09	Pakuotės iš tekstilės	Nepavojinga	
20 01 10	Drabužiai	Nepavojinga	
20 01 11	Tekstilės gaminiai	Nepavojinga	

Atliekos taip pat tvarkomos: **S1**- surinkimas, **S5** - atliekų paruošimas naudoti ir šalinti ir **R13** - R1-R12 veiklomis naudoti skirtų atliekų laikymas Asbesto atliekos tvarkomos D15 kodu.

### 3. Atliekų naudojimo ar šalinimo technologinis procesas

3.1. Atliekų naudojimo ar šalinimo būdas (kodas ir pavadinimas pagal Taisyklių 4 priedą), jo apibūdinimas ir paskirtis.

**R12**- atliekų būsenos ar sudėties pakeitimas, prieš vykdant su jomis bet kurią iš R1-R11 veiklų.

Paskirtis - priimtų nepavojingų buities atliekų, išrūšiuojimas ir sudėjimas į atliekų rūšiai skirtas talpas/konteinerius; priimtų žaliųjų atliekų išrūšiuojimas, smulkinimas, perskirstymas ir maišymas. Tai pirminės operacijos prieš žaliųjų atliekų kompostavimą.

**R3** - Organinių medžiagų nenaudojamų kaip tirpikliai, perdirbimas (kompostavimas)

Paskirtis - žaliųjų atliekų kompostavimas pagaminant kompostą.

Atliekos taip pat tvarkomos:

**R13** - R1-R12 veiklomis naudoti skirtų atliekų laikymas, išskyrus laikinąjį laikymą atliekų susidarymo vietoje iki jų surinkimo.

Paskirtis - priimtų nepavojingų ir pavojingų buities atliekų laikymas iki kol jos bus išvežamos tolimesniam šių atliekų naudojimui; priimtų žaliųjų atliekų laikymas iki kol bus pradėtas pasiruošimas kompostavimui (rūšiuojimas, smulkinimas, maišymas) ir kompostavimas.

**S5** - atliekų paruošimas naudoti ir šalinti, apimantis atliekų rūšiuojimą, ardymą.

Paskirtis: priemaišų išrinkimas iš nepavojingų buities atliekų, ketinant susidariusias atliekas perduoti šalinimui.

**S1**- surinkimas.

Paskirtis – priimti iš gyventojų buities nepavojingas ir pavojingas atliekas; priimti iš gyventojų ir įmonių žaliąsias biodegraduojamas atliekas.

**D15** – D1-D14 veiklomis šalinti skirtų atliekų laikymas.

Paskirtis – asbesto turinčias atliekas laikinai laikyti iki kol bus perduotos šias atliekas šalinančioms įmonėms.

### 3.2. Naudojamų ar šalinamų atliekų apibūdinimas:

Atliekų kodas pagal Taisyklių 1 priedą	Atliekų pavadinimas pagal Taisyklių 1 priedą	Tikslus atliekų pavadinimas ir apibūdinimas	Atliekų fizinės savybės	Apribojimai ar kiti papildomi reikalavimai
1	2	3	4	5
02 01 03	Augalų aušinių atliekos	Žaliosios biodegraduojamos atliekos	Kieta	Neužteršta priemaišomis, pavojingomis, gyvūninės kilmės atliekomis, fekalijomis, želdinių, apdorotų chem. preparatais, atliekomis ir pan
02 01 07	Miškininkystės atliekos		Kieta	
03 03 01	Medžio žievės ir medienos atliekos		Kieta	
20 02 01	Biologiškai suyrančios atliekos		Kieta	
15 01 01	Popieriaus ir kartono pakuotės	Popieriaus ir kartono atliekos	Kieta	
20 01 01	Popierius ir kartonas		Kieta	
20 01 39	Plastikai	Plastiko atliekos	Kieta	
20 01 02	Stiklas	Stiklo atliekos	Kieta	
20 01 40	Metalas	Juodųjų metalų atliekos (viela, skardos)	Kieta	Neradioaktyvus

16 01 03	Naudotos padangos	Naudotos padangos	Kieta	
17 09 04	Mišrios statybos ir griovimo atliekos, nenurodytos 17 09 01, 17 09 02, 17 09 03	Statybinis laužas	Kieta	
17 01 01	Betonas		Kieta	
17 01 02	Plytos		Kieta	
20 03 07	Didžiosios atliekos	Medienos atliekos, baldai	Kieta	
20 01 38	Mediena, nenurodyta 20 01 37		Kieta	
20 01 36	Nebenaudojama elektros ir elektroninės įranga, nenurodyta 20 01 21, 20 01 23 ir 20 01 35	Elektros ir elektronikos įranga, metaliniai jų korpusai	Kieta	Nepavojinga EEĮ įranga
15 01 09	Pakuotės iš tekstilės	Tekstilės atliekos	Kieta	
20 01 10	Drabužiai		Kieta	
20 01 11	Tekstilės gaminiai		Kieta	
20 01 13*	Tirpikliai	Tirpiklių likučiai	Skysta	
20 01 14*	Rūgštys	Rūgščių likučiai	Skysta	
20 01 15*	Šarmai	Šarmų likučiai	Skysta	
20 01 27*	Dažai, rašalai, klijai ir dervos, kuriuose yra pavoj. chem. medžiagų	Dažų, rašalų, dervų likučiai	Kieta/skysta	
20 01 29*	Plovikliai, kuriuose yra pavojingų cheminių medžiagų	Ploviklių likučiai	Skysta	
13 02 06*	Sintetinė variklio, pavarų dėžės ir tepalinė alyva	Atidirbta alyva	Skysta	
13 02 08*	Kita variklio, pavarų dėžės ir tepalinė alyva		Skysta	
15 01 10*	Pakuotės, kuriose yra pavojingų cheminių medžiagų likučių arba kurios yra jomis užterštos	Užterštos pavojingomis medžiagomis pakuotė	Kieta	
15 02 02*	Absorbentai, filtrų medžiagos, pašluostės, apsauginiai drabužiai užteršti pavojingomis cheminėmis medžiagomis	Užterštos pašluostės	Kieta	
16 01 07*	Tepalų filtrai	Tepalų filtrai	Kieta	
20 01 21*	Dienos šviesos lempos ir kitos atliekos, kuriose yra gyvsidabrio	Atliekos, knriose yra gyvsidabrio	Kieta/skysta	
20 01 33*	Baterijos ir akumulatoriai, nurodyti 16 06 01, 16 06 02 arba 16 06 03, nerūšiuotos baterijos ar akumulatoriai, kuriuose yra tos baterijos	Baterijos ir akumulatoriai	Kieta	
17 06 01*	Izoliacinės medžiagos, kuriose yra asbesto	Asbesto turinčios atliekos	Kieta	
17 06 05*	Statybinės medžiagos, turinčios asbesto			

### 3.3. Atliekoms naudoti ar šalinti skirtų įrenginių aprašymas.

Atliekas į atliekų aikštelę atveža gyventojai savo ar samdomu transportu. Atliekų svėrimui naudojamos metrologiškai patikrintos svarstyklės.

Metalo laužo radiacijos patikrinimui naudojamas metrologiškai patikrintas dozimetras. Visos buities atliekos laikomos konteineriuose/talpose. Detalesnė informacija apie atliekų laikymo talpas pateikta p. 4.2. Sunkioms buities atliekoms priimti, transportuoti naudojamas keltuvas ir krautuvai. Keltuvo keliamoji galia 1 t. Krautuvai naudojami ir žaliųjų atliekų tvarkyme.

Žaliųjų atliekų tvarkymui naudojami įrenginiai:

- medžio atliekų smulkintuvas Caravaggi BIO 900, kuris susmulkina šakas ir kitas medienos atliekas iki 10 cm, kuras – dyzelinas; našumas - 60 m<sup>3</sup>/h;
- komposto sijotuvai Portafill 4000W; jo sudėtis – jėgos rėmas, nusijotuvai, rūšiavimo būgnas, konvejeris smulkioms medžiagoms, stabios frakcijos

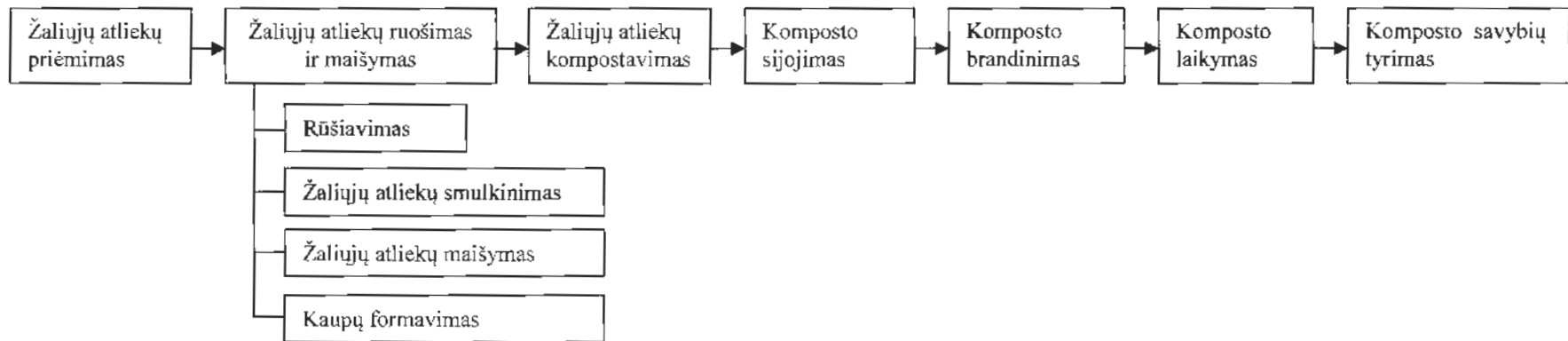
konvejeris, bunkeris iki 4 m<sup>3</sup> talpos, kuras – dyzelinas; našumas - 90 m<sup>3</sup>/h;  
 – ratinis frontalinis krautuvus Volvo L60F, turintis pagrindinį kaušą 2 m<sup>3</sup>, pagalbinį kaušą 3,1 m<sup>3</sup>, kaušą birių medžiagų bei komposto sijojimui, smulkinimui ir ajeravimui 1,8 m<sup>3</sup>; griebtuvą šakoms pakrauti; šoninį griebtuvą atliekų ir antrinių žaliavų paketams krauti; šakes padėklams krauti; šluotą; sniego valytuvą. Kuras-dyzelinas.

### 3.4. Atliekų naudojimo ar šalinimo technologinio proceso schema ir eigos aprašymas.

#### Žaliųjų atliekų kompostavimo aikštelė

Kompostavimo aikštelės metinis pajėgumas - 1500 t žaliųjų atliekų, kurias sudarys – medžių šakos, smulkūs krūmai, medžių lapai, žolė, velėna, pjuvenos, šiaudai ir kt. Atliekų kompostavimas vykdomas atviruose kaupuose.

Technologinio proceso schema:



#### Žaliųjų atliekų priėmimas

Žaliąsias atliekas pristatyti į kompostavimo aikštelę gali tiek gyventojai tiek ir įmonės. Lapai, žalia žolė, šakos komposto ruošimo zonoje surūšiuojamos ir kraunamos atskirai. Suskirstytos pagal rūšis kompostavimui ruošiamos atliekos turi būti sukrautos į kūgius ir, jei reikia, prislėgtos, kaip pavyzdžiui šiaudai, kad vėjas neišnešiotų po visą teritoriją. Ruošiant kompostą, pjuvenos ar kitos medienos drožlės prieš maišant su kitomis atliekomis, turi būti uždengtos polietileno plėvele, apsaugant nuo lietaus bei vėjo poveikio. Jei gyventojas ar įmonė į kompostavimo aikštelę pristato labai sausas atliekas (pvz. šieną), kurios lengvai gali užsidedti nuo menkausio kontakto su ugnimi arba savaime užsiliepsnoti, turi perspėti aikštelės darbuotoją, dėl gresiančio gaisro. Jei gyventojas ar įmonė pristato į aikštelę pažliugusias, turinčias savyje daug drėgmės atliekas, prieš iškraudamas jas privalo perspėti aikštelės darbuotoją, dėl numatomų skysčių pasklidimo. Stambios medienos atliekos, kurios bus smulkinamos smulkintuvu, sukraunamos taip, kad patogiu būtu prie jų privažiuoti ir pakrauti į smulkintuvo bunkerį.

Sezoniškumas įtakoja susidarantių atliekų srautus bei kiekius. Pagrindiniai atliekų srautai bus pavasario pabaigoje ir vasaros pradžioje, kada po žiemos tvarkoma aplinka, genėjamos šakos, sugriebiami perykščiai lapai. Vasaros pradžioje pjaunama žolė sudarys didžiausius kompostuojamos masės kiekius, ir šie srautai nemažės praktiškai visą vasarą. Antras didžiausiais atliekų susidarymo srautas bus rudenį, kai nuėmus derlių susidaro nemaži kiekiai šiaudų, daržovių lapų, o rudeniu įpusėjus didžiąją kompostuojamų atliekų dalį sudarys lapai. Medienos atliekų srautas nėra priklausomas nuo sezoniškumo, todėl medienos atliekų priėmimas į kompostavimo aikštelę turėtų būti pastovus.



Numatomi atliekų srautai pagal sezoniškumą:

Sezonas	Atliekos	Kiekis, %	Sezonas	Atliekos	Kiekis, %
Pavasario – vasaros periodas	Pernykščiai lapai	15	Vasaros – rudens periodas	Žolė	10
	Šiaudai	10		Daržovių lapai, vaisiai	10
	Žolė	35		Šiaudai	20
	Medienos atliekos	30		Medienos atliekos	10
	Kitos	10		Lapai	40
<b>Viso:</b>		<b>100</b>	<b>Viso:</b>		<b>100</b>

### Komposto ruošimas ir maišymas

Ruošiant kompostą, reikia tinkamai parinkti kompostuojamos masės sudėtį, kurios pagrindinis parametras yra anglies ir azoto santykis (C:N). Norint tinkamai paruošti komposto mišinį, reikėtų stengtis išlaikyti anglies ir azoto santykį nuo 25:1 iki 35:1. Jei komposto mišinio C:N santykis didesnis nei 35:1, kompostavimo procesas sulėtėja, jei komposto C:N santykis mažiau nei 25:1, atsiranda kvapų problema, amoniako išsiskyrimas ir kompostavimo proceso pagreitinėjimas. Žalieji augalai turi didelį azoto kiekį, o mediena, šiaudai turi didesnį anglies kiekį. Žaliųjų atliekų maišymo proporcijos parenkamos atsižvelgiant į jų drėgmės kiekį, anglies ir azoto kiekį arba C:N santykį, taip pat į jų tankį.

Kompostuojamų atliekų parametrai:

Eil. Nr.	Atliekos	Drėgmės kiekis, %	C, %	N, %	C:N	Tankis, kg/l
1.	„Žaliosios atliekos“	30,00	50,00	1,00	50:1	0,30
2.	Prekyviečių vaisių atliekos	80,00	44,52	1,40	32:1	0,95
3.	Smulkinta žolė	82,00	57,80	3,40	17:1	0,80
4.	Žolė	82,00	52,31	3,40	15:1	0,18
5.	Lapai	80,00	48,60	0,90	54:1	0,27
6.	Suslėgti šlapi lapai	38,00	42,22	0,90	47:1	0,30
7.	Žali lapai	65,00	48,32	1,30	37:1	0,18
8.	Nukritę sausi lapai	15,00	42,22	0,90	47:1	0,06
9.	Pjuvenos	39,00	45,00	0,24	188:1	0,24
10.	Krūmų genėjimo atliekos	15,00	53,00	1,00	53:1	0,26
11.	Šiaudai	12,00	14,18	0,40	35:1	0,13
12.	Medžių genėjimo atliekos	70,00	49,60	3,10	16:1	0,77
13.	Daržovių atliekos	87,00	34,75	3,20	11:1	0,95
14.	Medžio nuolaužos	40,00	20,38	0,09	226:1	0,24
15.	Medžio žievė	20,00	50,00	0,10	500:1	0,24

Kompostuojant medienos atliekas geriausia jas maišyti su žole. Tarp medienos atraižų susidaro tarpai, kuriuose susikaupia deguonis, reikalingas mikroorganizmams vykdyti aerobinį atliekų skaidymą. Medienos atliekų maišymą su žole užtikrina ir reikiamą C:N santykį. Kompostuojant lapus, kurie tarpusavyje dažniausiai yra sulipę ir susislėgę, reikia juos maišyti su medienos ir žolės atliekomis, taip sudarant tarpus orui. Kompostuojant vien tik lapus, kurie dažniausiai būna sausi, reikia juos palaistyti: 1 m<sup>3</sup> lapų reikia apie 76 litrų vandens arba galima laistyti komposto sunka. Norint kuo geriau

sukompostuoti medienos atliekas, reikia jas susmulkinti iki 10 mm dydžio drožlių, kurios, kompostuojant atvirose kaupuose, suyra. Medienos atliekų smulkinimui naudojamas mobilus smulkintuvas. Medienos atliekų pakrovimui į smulkintuvo bunkerį naudojamas pakrovėjas su priekiniu kaušu. Prireikus pakrovėjo priekyje galima primontuoti šakes, kurių pagalba galima pakelti didesnes atliekas. Su pakrovėju taip pat galima patraukti smulkintuvą į kitą vietą arba su kaušu stumdyti ar maišyti atliekas. Pavasario-vasaros kompostuojamas atliekas rudenį patartina maišyti su vasaros-rudens atliekomis ir formuoti kaupus. Atliekų ruošimo zonoje aikštelės darbuotojas turi užtikrinti, kad paruoštos kompostavimui arba ruošiamos smulkinimui ar kitokiam apdorojimui atliekos nesimaišytų tarpusavyje, bei apsaugoti atliekas nuo vėjo išnešiojimo ir kritulių išplovimo.

#### *Kompostuojamų atliekų maišymo proporcijos*

Kompostuojamų atliekų maišymo proporcija parenkama atsižvelgiant į gaunamo mišinio drėgmę, tankį ir C:N santykį, nes nuo to priklausys komposto kokybė ir kompostavimo proceso eiga. Idealus drėgmės kiekis komposto kaupe yra nuo 50 iki 60 %, C:N santykis turi būti tarp 25:1 ir 35:1, o idealus kompostuojamų atliekų lyginamasis tankis yra 0,5 kg/l.

Pavasariį ir vasaros pradžioje susidarantių žaliųjų atliekų galimi kiekiai:

Nupjauta žolė	- 263 t
Šiaudai	- 75 t
Pjuvenos	- 9 t
Krūmų genėjimo atliekos	- 71 t
Medžių genėjimo atliekos	- 106 t
Medžio nuolaužos	- 22 t
Medžio žievė	- 17 t
Kitos žaliosios atliekos	- 187 t

Tokio pavasario-vasaros mišinio parametrai: drėgmės kiekis – 51%, santykinis tankis – 0,35 kg/l, C:N santykis – 34:1. Šie rodikliai yra pakankami, kad gauti geros kokybės kompostą ir užtikrinantys gerą kompostavimo procesą.

Vasaros ir rudens susidarantių žaliųjų atliekų galimi kiekiai:

Nupjauta žolė	- 75 t
Vaisių atliekos	- 38 t
Lapai	- 300 t
Pjuvenos	- 5 t
Šiaudai	- 150 t
Daržovių atliekos	- 37 t
Mediena	- 70 t
Kitos žaliosios atliekos	- 75 t

Tokio vasaros-rudens mišinio parametrai: drėgmės kiekis – 58%, santykinis tankis – 0,25 kg/l, C:N santykis – 41:1. Šie rodikliai yra pakankami, išskyrus C:N rodiklį, kuris yra didesnis ir tokiu atveju kompostavimo procesas sulėtės. Kompostavimo proceso sulėtėjimą taip pat įtakos ir žema sezono temperatūra. Kad palaikyti optimalų C:N santykį, reikia su lapais ir žole maišyti medienos atliekų, taip pat rudens atliekas galima maišyti ir su pavasario kompostu. Rudens atliekos maišomos su pavasario kompostu ir formuojami kaupai. Po mėnesio kaupai perverčiami ir paliekami žiemos sezono kompostavimuisi.

#### *Komposto krovimas į kaupus*

Kompostavimas vykdomas atvirose kaupuose. Kompostavimą atvirose laukuose įtakoja sezoniškumas, nes žiemą smarkiai sulėtėja biodegradacijos procesai. Atliekų kompostavimas atvirose kaupuose, priklausomai nuo gamtinių sąlygų ir technologinio proceso, užtrunka nuo 3 iki 12 mėnesių. Kompostavimo aikštelės pajėgumas - iki 1500 t/metus, kai vidutinis atliekų tankis 0,6 t/m<sup>3</sup>, tai per metus bus sukompostuojama 2500 m<sup>3</sup> žaliųjų atliekų.

Formuojami kaupai - 2,5 metrų aukščio, 5 metrų pločio ir 44 metrų ilgio, paliekant 3 metrų pločio tarpą tarp gretimų kaupų, vartymo technikai pravažiuoti. Vieno kaupo atliekų tūris apie 350 m<sup>3</sup>, tokiu atveju vieno sezono atliekų kiekiui sukompostuoti reikia suformuoti 8 kaupus. Komposto kaupai formuojami pagal tokį pagrindinį reikalavimą – kaupo plotis turi būti du kartus didesnis už kaupo aukštį. Tokiu būdu suformuotų kaupų vidinė dalis bus apsaugota nuo išorės sąlygų ir kompostavimo procesas nesustos net ir šaltojo sezono metu. Viename komposto kaupe talpinama apie 320 m<sup>3</sup> atliekų, o bendras vieno sezono komposto kaupų tūris apie 2560 m<sup>3</sup>. Kaupas kraunamas paeiliui nuo pietinės kompostavimo aikštelės pusės. Kaupo šlaitų koeficientas turi būti 1:1,2, siekiant išvengti didesnių išplovimų lietaus metu. Kaupo viršus užapvalinamas, kad lyjant lietaus vanduo nepermerktų kaupo, taip atšaldydamas kaupą ir pažeisdamas vykstančius biodegradacijos procesus, o nubėgtų paviršiumi. Sausuoju vasaros periodu norint, kad lietaus metu patektų kiek galima daugiau vandens į atliekų kaupą, jo viršų su pakrovėjo kaušu reikia padaryti šiek tiek plokščią, taip lietaus vanduo pateks tiesiai į atliekų kaupą ir nereikės jo papildomai drėkinti. Tokiu būdu išvengiama kaupo perdžiūvimo ir papildomo laistymo. Susidaranti nuotekos lietaus metu surenkamos latakais į sunkos kaupyklą. Prieš patenkant į kaupyklą, sunka apvaloma kaupyklos prieduobėje su grotimis nuo stambių nešmenų bei smėlio, kuris pasiliks prieduobės sėdinimo dalyje. Sukaupta sunka ir lietaus nuotekos turi būti panaudotos kaupų laistymui sausuoju periodu. Komposto kaupai prižiūrimi, kraunami ir formuojami panaudojant pakrovėją su prickiniu kaušu.

#### *Kaupų vartymas ir laistymas*

Komposto kaupuose vykstantys biodegradacijos procesai nevienodi: kaupo viduje temperatūra yra žymiai didesnė nei kaupo išoriniame sluoksnyje, todėl išoriniame sluoksnyje mikroorganizmų aktyvumas mažas ir kompostavimo procesas lėtas. Kompostavimo proceso metu kaupo viduje temperatūra įvairių fazių metu svyruoja nuo 25 iki 70 °C, pati efektyviausia temperatūra yra 45 – 59 °C. Kuo dažniau vartomi kaupai tuo daugiau deguonies patenka į komposto kaupus, kuriuose mikroorganizmai skaido medžiagas aerobiniu būdu. Jei deguonies kiekis kaupo viduje nukrenta iki 10 – 15 %, medžiagų skaidymas sulėtėja ir atsiranda pavojus, kad aerobiniu būdu skaidantys mikroorganizmai žus ir prasidės anaerobinis atliekų skaidymas, kuris yra daug lėtesnis, be to sustiprėja nemalonūs kvapai. Kompostuojant atliekas atvirose kaupuose galima juos vartyti nuo dviejų kartų per savaitę iki vieno karto per metus. Kuo dažniau vartomi kaupai, tuo greičiau atliekos susikompostuoja. Vartant kompostą pakrovėju su prickiniu kaušu svarbiausia, kad apatinis kaupo sluoksnis patektų į viršų, o viršutinis – į apatinį sluoksnį. Komposto ruošimo metu, kaupai perverčiami vis tolyn, pradėdant pirmu paruošto komposto kaupu. Žiemos metu kaupai nevartomi, o pavasarį kaupų vartymas vėl vykdomas ir kaupai perverčiami. Pilnai atliekoms susikompostuoti prireiks nuo 5 iki 12 mėn. Kaupai vartomi kas mėnesį vasaros metu ir visai nevartomi žiemos metu. Vienu metu kompostavimo lauke gali būti nuo 5 iki 10 kaupų. Vienu metu paeiliui kompostuojami gali būti 5 atliekų kaupai. Vienas iš pagrindinių kompostavimo technologinių procesų užtikrinimo faktorių yra drėgmė. Nuo drėgmės priklauso mikroorganizmų aktyvumas, deguonies kaupuose kiekis ir temperatūra. Mikroorganizmams įsisavinant maistingąsias medžiagas reikalingas vanduo, kurio šiek tiek susidaro biologinio atliekų skaidymo proceso metu, bet dažniausiai atsirandančio vandens neužtenka. Kompostuojant atliekas drėgmės kiekis turėtų būti 65 %, jei drėgmės sumažėja iki 40 %, reikalingas kaupų laistymas. Norint nustatyti, koks yra drėgmės kiekis komposto kaupuose, reikia truputi prasikasti į kaupo vidų ir ranka paėmus šiek tiek komposto, suspausti jį delne. Jei spaudžiant ranka pro pirštus prasisunks šiek tiek vandens, reiškia drėgmės kiekis komposte yra normalus. Nustačius, kad komposto kaupuose yra mažai vandens, reikia juos kuo skubiau palaistyti. Kaupų laistymui naudojamas vanduo iš sunkos kaupyklos, esančios šiaurinėje kompostavimo aikštelės dalyje. Sunka perpumpuojama į mobilią 5 m<sup>3</sup> vandens talpyklą, su kuria nesudėtinga privažiuoti prie komposto kaupų. Ant kaupo viršaus padedami du vienas su kitu sujungti PVC perforuoti 6 m ilgio DN 63 mm vamzdžiai, kurie turi būti prijungiami prie guminės žarnos su 2 m<sup>3</sup>/h galimumo siurbliu. Siurblys turi būti panardintas į mobilią vandens talpyklą. Vienam kaupui palaistyti reikia apie 13 m<sup>3</sup> vandens. Kad būtų kuo tolygiau palaistytas visas kaupas, reikia sujungtus vamzdžius perkelti tolyn vis į kitą vietą. Vienam tiesiniam kaupo metrui reikia 0,3 m<sup>3</sup> vandens.

#### *Komposto sijojimas, brandinimas ir laikymas*

Kompostuojant atliekas atvirose kaupuose, kai kaupai kas mėnesį perverčiami vis į sekančią vietą, po paskutinio kaupo ruošimo periodo gaunamas beveik galutinis produktas, kuris turi būti išsijojamas ir perkeliamas į komposto brandinimo lauką. Komposto sijojimas vyksta su mobiliu sijojimo agregatu. Komposto sijojimo metu išrūšiuojamos dar nesusikompostavusios stambios atliekos, kurios grąžinamos į komposto paruošimo zoną ir

maišomos su naujomis atliekomis. Išsijotas kompostas kraunamas į didelį komposto brandinimo kaupą, kur kompostas stabilizuojasi. Kadangi gatavo komposto tūris sumažėja per pusę, lyginant su pradine žaliava, tai brandinamo kaupo aukštis iki 3 m, plotis iki 9 m, ilgis 44 m, o tūris bus apie 833 m<sup>3</sup>. Brandinimo lauko plotas 526 m<sup>2</sup>. Komposto brandinimas užtrunka ne mažiau kaip 30 dienų. Kai brandinimas bus vykdomas rudenį patartina brandinimo kaupą apdengti polietilenu plėvele, kad kompostą apsaugoti nuo lietaus vandens. Komposto saugojimo lauke vyksta galutinis produkto sandėliavimas žiemos metu. Paruoštas kompostas sandėliavimui sukraunamas į vieną didelį kaupą, kurį taip pat patartina uždengti plėvele, kad apsaugoti nuo sniego ir lietaus.

Komposto kokybiniai tyrimai turi būti atliekami pabaigus kompostavimo procesą.

#### Buities atliekų priėmimo aikštelė

Atliekos priimamos tik iš gyventojų. Aikštelės darbuotojas patikrina ar atvežtos pridavimui atliekos yra leidžiamų priimti atliekų sąraše. Jei taip, atliekas išrūšiuoja pagal rūšį, sveria ir sudeda į atliekų rūšiai skirtas talpas/konteinerius. Jei atliekos nepriimamos, gyventojui pateikiama informacija kam ir kur tokias atliekas galima priduoti. Priimamo metalo laužo tikrinama radiacija. Jei nustatoma, kad radiacija viršnorminė, metalo atliekos nepriimamos. Atliekos sveriamos svarstyklėmis. Pavojingos atliekos rūšiuojamos ir laikomos tik pavojingų atliekų laikymo konteineryje.

Atliekų laikymas:

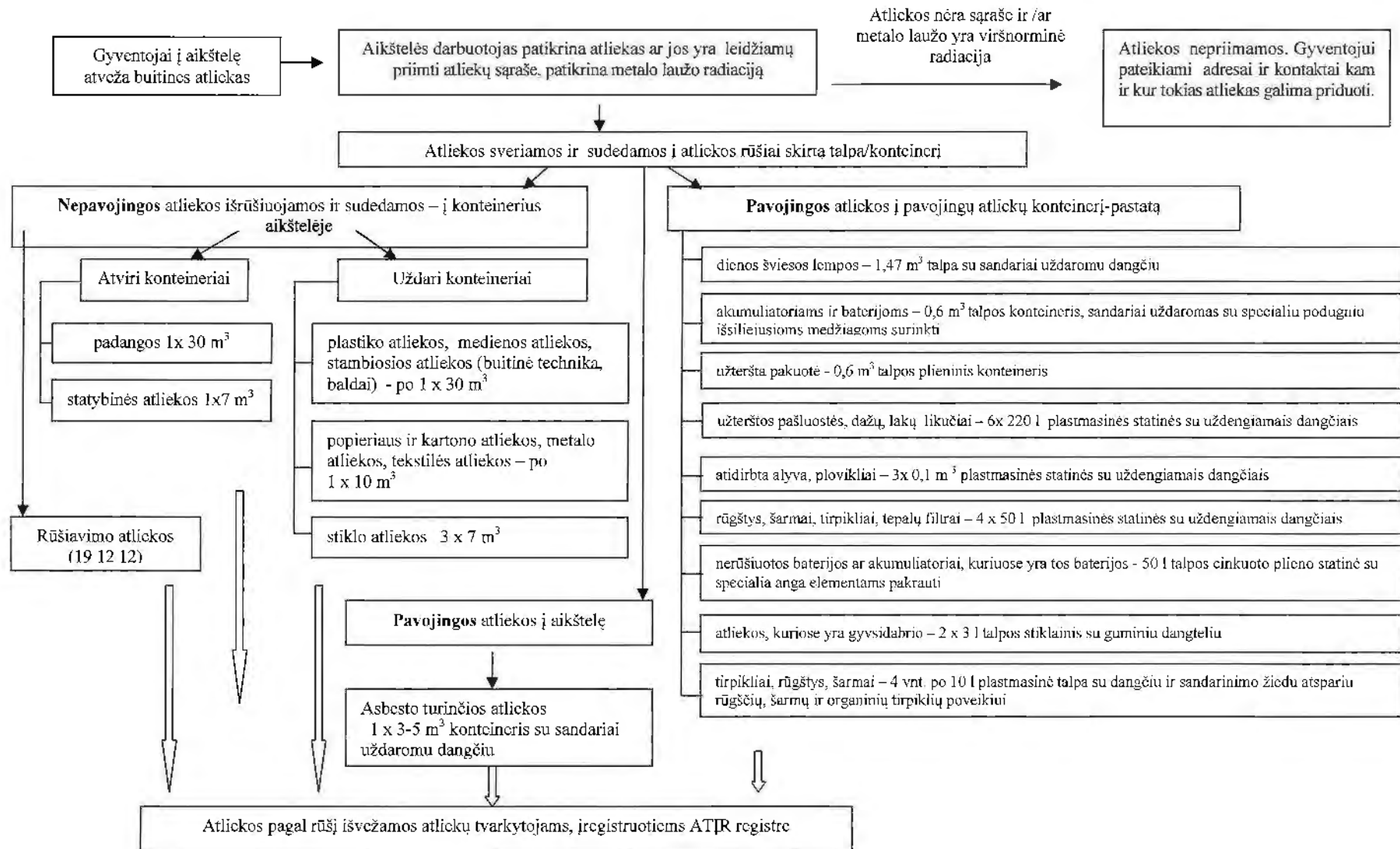
*Nepavojingos atliekos.* Priimtos atliekos išskirstomos į surinkimo talpas. Konteineriai sudėti atviroje atliekų aikštelėje. Sunkioms atliekoms priimti, pakrauti, pervežti naudojamas keltuvai ir pakrautuvai. Nepavojingų atliekų laikymas: naudotos padangos - 30 m<sup>3</sup> talpos atviras konteineris; plastiko atliekos, medicinos atliekos, stambiosios atliekos (buitinė technika, baldai) - po 1 vnt. 30 m<sup>3</sup> talpos uždari konteineriai; popieriaus ir kartono atliekos, metalo atliekos, tekstilės atliekos – po 1 vnt. 10 m<sup>3</sup> talpos uždari konteineriai; stiklo atliekos – 3 vnt. po 7 m<sup>3</sup> talpos uždaras konteineris; statybinės atliekos - 7 m<sup>3</sup> talpos atviras konteineris. Uždaromi konteineriai, po atliekų šalinimo į juos, turi būti uždaromi.

*Pavojingos atliekos* rūšiuojamos ir tvarkomos tik uždaramame pavojingų atliekų laikymo konteineryje (pastato tipo, rakinamas).

Pavojingų atliekų laikymas uždaramame konteineryje-pastate: dienos šviesos lempos – 1,47 m<sup>3</sup> talpa su sandariai uždaramu dangčiu; akumulatoriams ir baterijoms – 0,6 m<sup>3</sup> talpos konteineris, sandariai uždaramas su specialiu podugniu išsiliejusioms medžiagoms surinkti; užteršta pakuotė - 0,6 m<sup>3</sup> talpos plieninis konteineris; užterštos pašluostės, dažų, lakų likučiai – 6 vnt. po 220 l plastmasinės statinės su uždengiamais dangčiais; atidirbta alyva, plovikliai – 3 vnt. po 0,1 m<sup>3</sup> plastmasinės statinės su uždengiamais dangčiais; rūgštys, šarmai, tirpikliai, tepalų filtrai – 4 vnt. po 50 l plastmasinės statinės su uždengiamais dangčiais; nerūšiuotos baterijos ar akumulatoriai, kuriuose yra tos baterijos - 50 l talpos cinkuoto plieno statinė su specialia anga elementams pakrauti, rakinama; atliekos, kuriose yra gyvsidabrio – 2 vnt. po 3 l talpos stiklainis su guminiu dangteliu; tirpikliai, rūgštys, šarmai – 4 vnt. po 10 l plastmasinė talpa su dangčiu ir sandarinimo žiedu atspariu rūgščių, šarmų ir organinių tirpiklių poveikiui. Asbesto turinčios atliekos (17 06 01\*, 17 06 05\*) bus išrenkamos išrūšiuojant iš gyventojų priimtas statybos ir griovimo atliekas. Priimtos atliekos turi būti įdedamos/įsukamos sandariai į plastikinę pakuotę (maišus arba apšukamos polietilenu plėvele, statinę, konteinerį) ir sudedamos į konteinerį su sandariai uždaramu dangčiu. Jei asbesto turinčios atliekos yra pažeistos (šiferio lapai sudaužyti), palaidos (izoliacinės medžiagos) t.y. asbesto plaušeliai yra atviri, prieš supakuojant, atliekos turi būti sudrėkinamos. Užteršta tara, kurioje gyventojai pristato buitines pavojingas atliekas, taip pat priimama atliekų laikymui.

Suakauptas atatinamų priimtų atliekų kiekį, užsakomas autotransportas atliekų išvežimui atliekų tvarkytojams, įregistruotiems ATIR registre.

Technologinė buities atliekų tvarkymo schema:



### 3.5. Atliekų naudojimo ar šalinimo technologinio proceso kontrolė ir monitoringas.

Bendrai:

- o pridudamų atliekų patikra ar atliekos yra leidžiamų priimti atliekų sąraše;
- o atliekų svorio nustatymas metrologiškai patikrintomis svarstyklėmis;

- Buities atliekos:

- o metalo atliekų radiacijos patikrinimas;
- o pridudamų atliekų rūšavimas pagal atliekų rūšį;
- o atliekų pagal rūšį sudėjimas į tam skirtas talpas/konteinerius;
- o talpų/konteinerių ženklavimas;
- o pavojingų atliekų konteinerių sandarumas;
- o atliekų laikymas pagal rūšis;
- o savalaikis dokumentų pildymas;
- o savalaikis pripildytų atliekų konteinerių pridavimas atliekų tvarkytojams, įregistruotiems ATIR registre.

- Asbesto turinčios atliekos: įdėjimas/įsukimas sandariai į plastikinę pakuotę (maišus arba apšukamos polietilene plėvele) ir sudėjimas į konteinerį su sandariai uždaru dangčiu. Jei asbesto plaušeliai yra atviri, prieš supakuojant, atliekos turi būti sudrėkinamos.

- Žaliosios atliekos:

- o priurėtų lengvų atliekų (šiaudų, pjūvenų) prispaudimas ir uždengimas plėvele, kad vėjas neišnešiotų;
- o medienos atliekų smulkinimo kokybė;
- o žaliųjų atliekų rūšavimas ir ruošimas, kad tenkiūtų optimalų C:N santykį;
- o kaupų formavimas, išlaikant nustatytą kaupo ilgį, aukštį, plotį, šlaito kampą;
- o savalaikis ir pilnas (apatinis kaupo sluoksnis turi patekti į viršų, o viršutinis – į apatinį sluoksnį) kaupų vartymas;
- o kaupų drėgmės kontrolė ir savalaikis laistymas;
- o komposto sėjimo kokybė;
- o komposto brandinimo kaupo formavimas, uždengimas (rudens /žiemos laikotarpiu) ir laikymo trukmė;
- o komposto laikymas, uždengimas pagal poreikį;
- o komposto kokybės nustatymas;
- o savalaikis dokumentų pildymas.

### 3.6. Medžiagų balansas naudojant ar šalinant 1t atliekų:

Medžiagų balansas buities atliekomis neruošiamas, nes priimtoms atliekos išrūšiuojamos tik pagal atliekos rūšį, sudedamos į talpas/konteinerius ir laikomos.

Žaliosios biodegraduojamos atliekos (02 01 03, 02 01 07, 03 03 01, 20 02 01)

Naudojamos medžiagos		Pagaminta produkcija		Atliekas naudojant ar šalinant susidaranti atliekos				Į aplinką išmectamos medžiagos	
Pavadinimas	Kiekis, t, kg ir kt.	Pavadinimas	Kiekis, t, kg ir kt.	Atliekų kodas pagal Taisyklių 1 priedą	Atliekų pavadinimas pagal Taisyklių 1 priedą	Tikslus atliekų pavadinimas	Kiekis, kg	Pavadinimas	Kiekis, t, kg ir kt.
1	2	3	4	5	6	7	8	9	10
		kompostas	0,5 t	-	-			amoniakas	0,24 kg

Nepavojingos buities atliekos (150101, 200101, 160103, 170101, 170102, 170904, 200139, 200102, 200140, 200138, 200307, 200136, 150109, 200110, 200111)

Naudojamos medžiagos		Pagaminta produkcija		Atliekas naudojant ar šalinant susidaranti atliekos				Į aplinką išmetamos medžiagos	
Pavadinimas	Kiekis, t, kg ir kt.	Pavadinimas	Kiekis, t, kg ir kt.	Atliekų kodas pagal Taisyklių 1 priedą	Atliekų pavadinimas pagal Taisyklių 1 priedą	Tikslus atliekų pavadinimas	Kiekis, kg	Pavadinimas	Kiekis, t, kg ir kt.
1	2	3	4	5	6	7	8	9	10
				19 12 12	Kitos mechaninio atliekų apdorojimo atliekos	Priemaišos, nebetinkamos tolimesniam naudojimui	83		

Medžiagų balansas pavojingoms buities atliekoms neruošiamas, nes priimtose atliekos tik laikomos.

### 3.7. Medžiagų balanso duomenų paaiškinimas.

Kompostuojant 1 t žaliųjų atliekų, pagaminama 0,5 t komposto. Kompostavimo metu iš 1 t žaliųjų atliekų į aplinkos orą išsiskiria 0,24 kg amoniako. Priimtose nepavojingose atliekose gali būti iki 8,3 % priemaišų, nebetinkamų tolimesniam naudojimui.

## 4. Atliekų laikymas

### 4.1. Sandėlio ar saugyklos apibūdinimas:

Sandėlio ar saugyklos apibūdinimas	Sandėlio ar saugyklos plotas, m <sup>2</sup>	Didžiausias vienu metu leidžiamas sangoti atliekų kiekis, t	Sandėlio našumas, t (projektinis)
1	2	3	4
Atvira aikštelė :			
Konteineriai atviri – 1x30m <sup>3</sup> , 1x7 m <sup>3</sup>	2464 m <sup>2</sup>	92 t	963 t/m
Konteineriai uždari – 3x10 m <sup>3</sup> , 3x30 m <sup>3</sup> , 3x7 m <sup>3</sup>			
Konteneris – pastatas	18 m <sup>2</sup>	1,0832 t	2,021 t/m
Žaliųjų atliekų tvarkymo aikštelė	8746 m <sup>2</sup>	750 t/m	1500 t/m

#### 4.2. Sandėlyje ar saugykloje laikomos atliekos:

Atliekų kodas pagal Taisyklių 1 priedą	Atliekų pavadinimas pagal Taisyklių 1 priedą	Tikslus atliekų pavadinimas ir apibūdinimas	Atliekų fizinės savybės	Saugojimo būdas (R13 arba D15)	Didžiausias vienu metu leidžiamas saugoti atliekų kiekis, t
1	2	3	4	5	6
<b>ATVIRA AIKŠTELĖ – 1564 m<sup>2</sup></b>					
16 01 03	Naudotos padangos	Naudotos padangos	Kietas	R13	2
17 09 04	Mišrios statybinės ir griovimo atliekos, nenurodytos 17 09 01, 17 09 02, 17 09 03	Statybinis laužas	Kietas	R13	20
17 01 01	Betonas		Kietas		
17 01 02	Plytos		Kietas		
15 01 01	Popieriaus ir kartono pakuotės	Popierius ir kartonas	Kietas	R13	10
20 01 01	Popierius ir kartonas		Kietas		
20 01 40	Metalas	Metalo laužas	Kietas	R13	10
15 01 09	Pakuotės iš tekstilės	Tekstilės atliekos	Kietas	R13	3
20 01 10	Drabužiai		Kietas		
20 01 11	Tekstilės gaminiai		Kietas		
20 01 36	Nebenaudojama elektros ir elektroninės įranga, nenurodyta 20 01 21, 20 01 23 ir 20 01 35	Buitinė technika	Kietas	R13	10
20 01 38	Mediena, nenurodyta 20 01 37	Medienos atliekos, baldai	Kietas	R13	5
20 03 07	Didžiosios atliekos		Kietas	R13	
20 01 39	Plastikai	Plastikai	Kietas	R13	21
20 01 02	Stiklas	Stiklas	Kietas	R13	10
17 06 01*	Izoliacinės medžiagos, kuriose yra asbesto	Asbesto turinčios atliekos	Kietas	D15	1
17 06 05*	Statybinės medžiagos, turinčios asbesto				
Atliekų kodas pagal Taisyklių 1 priedą	Atliekų pavadinimas pagal Taisyklių 1 priedą	Tikslus atliekų pavadinimas ir apibūdinimas	Atliekų fizinės savybės	Saugojimo būdas (R13 arba D15)	Didžiausias vienu metu leidžiamas saugoti atliekų kiekis, t
1	2	3	4	5	6
<b>KONTEINERIS-PASTATAS – 18 m<sup>2</sup></b>					
20 01 21*	Dienos šviesos lempos ir kitos atliekos, kuriose yra gyvsidabrio	Gyvsidabrinės lempos	Kietas/skystas	R13	0,1392
20 01 33*	Baterijos ir akumuliatoriai, nurodyti 16 06 01, 16 06 02 arba 16 06 03, nerūšiuotos baterijos ar akumuliatoriai, kuriuose yra tos baterijos	Baterijos ir akumuliatoriai	Kietas	R13	0,253
15 01 10*	Paknotės, kuriose yra pavojingų cheminių medžiagų	Užterštos pakuotės	Kietas	R13	0,1265



	likučių arba kurios yra jomis užterštos				
15 02 02*	Absorbentai, filtrų medžiagos, pašluostės, apsauginiai drabužiai užteršti pavojingomis cheminėmis medžiagomis	Užterštos pašluostės, filtrai, drabužiai	Kietas	R13	0,06
13 02 06*	Sintetinė variklio, pavarų dėžės ir tepalinė alyva	Atidirbta alyva	Skystas	R13	0,2133
13 02 08*	Kita variklio, pavarų dėžės ir tepalinė alyva		Skystas		
16 01 07*	Tepalų filtrai	Tepalų filtrai	Kietas	R13	0,1265
20 01 13*	Tirpikliai	Tirpikliai	Skystas	R13	0,0127
20 01 14*	Rūgštys	Rūgštys	Skystas	R13	0,0127
20 01 15*	Šarmai	Šarmai	Skystas	R13	0,0127
20 01 27*	Dažai, rašalas, klijai ir dervos, kuriuose yra pavojingų cheminių medžiagų	Dažai, rašalas, klijai ir dervos	Kietas/skystas	R13	0,0633
20 01 29*	Plovikliai, kuriuose yra pavojingų cheminių medžiagų	Plovikliai	Skystas	R13	0,0633
<b>ŽALIŲJŲ ATLIEKŲ TVARKYMO AIKŠTELĖ</b>					
02 01 03	Augalų audinių atliekos	Žaliosios biodegrazuojančios atliekos	Kietas	R13	750
02 01 07	Miškininkystės atliekos				
03 03 01	Medžio žievės ir medienos atliekos				
20 02 01	Biologiškai suyrančios atliekos				

#### 4.3. Reikalavimai laikomų atliekų pakuotei.

Žaliosios atliekos laikomos nesupakuotos

Būties atliekos: visos atliekos turi būti laikomos paženklintose pagal atliekos rūšį talpose/konteineriuose.

*Nepavojingos atliekos.*

Naudotos padangos, medienos atliekos, stambios atliekos (buitinė technika, baldai), metalo atliekos, stiklo atliekos, statybinės atliekos - priimamos ir laikomos nesupakuotos konteineriuose. Popieriaus ir kartono atliekos, tekstilės atliekos gali būti laikomos supakuotos ir palaidos, priklausomai kaip šios atliekos buvo pridutos. Pakuotei reikalavimų nėra.

*Pavojingos atliekos.*

Visos pavojingos atliekos laikomos uždareme rakinamame konteineryje-pastate. Pavojingos atliekos turi būti tarpusavyje nemaišomos ir laikomos atliekos rūšiai skirtoje paženklintoje ir tinkamoje taroje:

dienos šviesos lempos – 1,47 m<sup>3</sup> talpa su sandariai uždaru dangčiu;

akumulatoriai ir baterijos – 0,6 m<sup>3</sup> talpos konteineris, sandariai uždarytas su specialiu podugniu išsiliejusioms medžiagoms surinkti;

užteršta pakuotė - 0,6 m<sup>3</sup> talpos plieninis konteineris;

užterštos pašluostės, dažų, lakų likučiai – 220 l plastmasinės statinės su uždengiamais dangčiais;

atidirbta alyva, plovikliai – 0,1 m<sup>3</sup> plastmasinės statinės su uždengiamais dangčiais;

rūgštys, šarmai, tirpikliai, tepalų filtrai - 50 l plastmasinės statinės su uždengiamais dangčiais;

nerūšiuotos baterijos ar akumulatoriai, kuriuose yra tos baterijos - 50 l talpos cinkuoto plieno statinė su specialia anga elementams pakrauti, rakinama; atliekos, kuriose yra gyvsidabrio – 3 l talpos stiklainis su guminiu dangteliu;

tirpikliai, rūgštys, šarmai – 10 l plastmasinės talpos su dangčiu ir sandarinimo žiedu atspariu rūgščių, šarmų ir organinių tirpiklių poveikiui. Asbesto turinčios atliekos (17 06 01\*, 17 06 05\*) turi būti laikomos sandarioje plastikinėje pakuotėje (maišuose arba apšukamos polietilenine plėvele, statinėse, konteineryje) konteineryje su sandariai uždaru dangčiu.

#### **4.4. Laikymo sąlygos ir kontrolės reikalavimai.**

Žaliosios atliekos priimamos ir laikomos atviroje aikštelėje - žaliųjų atliekų laikymo ir paruošimo kompostavimui zonoje. Lapai, žalia žolė, šakos komposto ruošimo zonoje surūšiuojamos ir kraunamos atskirai. Suskirstytos pagal rūšis kompostavimui ruošiamos atliekos turi būti sukrautos į kūgius ir, jei reikia, prislėgtos, kaip pavyzdžiui šiaudai, kad vėjas neišnešiotų po visą teritoriją. Ruošiant kompostą, pjuvenos ar kitos medienos drožlės prieš maišant su kitomis atliekomis, turi būti uždengtos polietileno plėvele, apsaugant nuo lietaus bei vėjo poveikio. Stambios medienos atliekos, kurios bus smulkinamos smulkintuvu, sukraunamos taip, kad patogu būtų prie jų privažiuoti ir pakrauti į smulkintuvo bunkerį.

#### Buities atliekos:

*Nepavojingos atliekos* laikomos atviroje aikštelėje:

- naudotos padangos ir statybinės atliekos laikomos atvirose konteineryuose. Jei statybinės atliekos yra smulkios/dulkios, konteineris turi būti pridengiamas, kad vėjas nenešiotų smulkiųjų atliekų dalelių. Kontrolė - tvarka ir švara apie konteinerius; esant poreikiui, konteinerio pridengimas;
- popieriaus ir kartono atliekos, plastiko atliekos, medienos atliekos, stambiosios atliekos (buitinė technika, baldai), metalo atliekos, tekstilės atliekos, stiklo atliekos - laikomos uždaruose konteineryuose. Kitų specialių laikymo sąlygų nėra.

Kontrolė - po atliekų šalinimo į uždarus konteinerius, konteineriai turi būti uždaryti; tvarka ir švara apie konteinerius; nepavojingas atliekas pagal rūšį aikštelėje laikyti ne ilgiau kaip vienerius metus nuo atliekų gavimo.

*Pavojingos atliekos* turi būti laikomos sausame ir rakinamame pavojingų konteineryje-pastate paženklintose ir atliekos rūšims skirtose talpose/konteineryuose (detalizuota p.4.3). Kitų specialių laikymo sąlygų nėra. Asbesto turinčios atliekos (17 06 01\*, 17 06 05\*) turi būti laikomos sandarioje plastikinėje pakuotėje (maišuose arba apšukamos polietilenine plėvele, statinėse, konteineryje) konteineryje su sandariai uždaru dangčiu.

Kontrolė - atliekos turi būti laikomos tik jos rūšiai skirtose paženklintose talpose/konteineryuose; talpos/konteineriai turi būti sandarūs ir švarūs; laikymo metu talpos/konteineriai turi būti uždaryti; tvarka ir švara konteineryje-pastate; pavojingas atliekas pagal rūšį aikštelėje laikyti ne ilgiau kaip 6 mėnesius nuo atliekų gavimo.

#### **4.5. Sandėlyje ar saugykloje esančios gaisro gesinimo priemonės.**

Išorės gaisrų gesinimui yra 3 priešgaisriniai stendai. Taip pat galima pasinaudoti aikštelės teritorijoje esamo vandens telkinio (kūdro) vandeniu.

#### **4.6. Sandėlyje ar saugykloje esančios medžiagos, skirtos pavojingosioms atliekoms surinkti ir neutralizuoti.**

Pavojingų atliekų laikymo konteineryje yra pašluostės/sorbentai, skirti pavojingų atliekų prabėgimams/nubyrėjimams surinkti ar neutralizuoti.

#### **4.7. Sandėlyje ar saugykloje esantys dokumentai.**

- Taršos integruotos prevencijos ir kontrolės leidimo kopija;
- Atliekų naudojimo ar šalinimo techninis reglamentas;
- Atliekų tvarkymo ir susidarymo apskaitos žurnalas;
- Atliekų svėrimo aktai;
- Svarstyklių metrologinės patikros kopija;
- Dozimetro metrologinės patikros kopija;
- Pavojingų atliekų lydraščiai;
- Licencijos pavojingų atliekų tvarkymui kopija;

- Darbuotojų, vykdančių pavojingų atliekų tvarkymą, kvalifikacijos dokumentų kopijos;
- Pagaminto komposto tyrimo protokolai ir komposto kokybės pažymėjimų kopijos;
- ir kiti reikalingi dokumentai.

## **5. Atliekų priėmimo ir kontrolės procedūrų aprašymas**

### **5.1. Reikalavimai priimamų atliekų pakuotei.**

Žaliosios atliekos priimamos nesupakuotos.

Buities atliekos:

*Nepavojingos atliekos*

Naudotos padangos, medienos atliekos, stambiosios atliekos (buitinė technika, baldai), metalo atliekos, stiklo atliekos, statybinės atliekos - priimamos nesupakuotos. Popieriaus ir kartono atliekos, tekstilės atliekos - priimamos supakuotos ir palaidos. Pakuotei reikalavimų nėra.

*Pavojingos atliekos*

Atliekų priėmimas vykdomas pavojingų atliekų laikymo konteineryje-pastate. Priimamų skystų pavojingų atliekų pakuotė turi būti sandari.

Asbesto turinčios atliekos (17 06 01\*, 17 06 05\*) bus išrenkamos išrūšiuojus iš gyventojų priimtas statybos ir griovimo atliekas (17 09 04). Abiem atvejais priimtos atliekos turi būti įdedamos/įsukamos sandariai į plastikinę pakuotę (maišus arba apsukamos polietilenine plėvele, statinėse, konteineryje) ir sudedamos į konteinerį su sandariai uždaru dangčiu. Jei asbesto turinčios atliekos yra pažeistos (šiferio lapai sudaužyti), palaidos (izoliacinės medžiagos) t.y. asbesto plaušeliai yra atviri, prieš supakuojant, atliekos turi būti sudrėkinamos.

### **5.2. Atliekų priėmimo metu tikrinamos atliekų savybės ir dokumentai.**

Žaliųjų atliekų kompostavimo aikštelė

Kompostuoti atvežtose atliekose negali būti draudžiamų (gyvulinės kilmės). netinkamų atliekų, kurios gali pakenkti kompostavimo procesui ir komposto kokybei. Kompostavimo aikštelės darbuotojas privalo nepriimti atliekų, kurios pagal atliekų priėmimo lentelę, nepatenka į priimamų atliekų sąrašą.

Kompostavimui draudžiama priimti: pavojingas, infekuotas ir kitas medicininės atliekas, veterinarinių laboratorijų ir ligoninių atliekas, kritusius gyvūnus, fekalijas, želdinių, apdorotų cheminės apsaugos priemonėmis, lėkėnas. Be to, kompostuojamose atliekose neturi būti radioaktyviųjų medžiagų, toksinių medžiagų, stiklo, dervų, tepalų ir pan.

Buities atliekos priimamos tik iš gyventojų. Gamybinės atliekos iš įmonių nepriimamos. Aikštelės darbuotojas patikrina ar atvežtos pridavimui atliekos yra leidžiamų priimti atliekų sąrašė. Jei taip, darbuotojas atliekas išrūšiuoja pagal rūšį, sveria ir sudeda į atliekų rūšiai skirtas talpas/konteinerius. Jei atliekos nepriimamos, gyventojui pateikiami adresai ir kontaktai kam ir kur tokias atliekas galima priduoti.

Metalo laužas, viršijantis radiacinį foną, nepriimamas. Metalo laužas ir atliekos, kurie įrašyti į Draudžiamų supirkti metalo laužo ir atliekų sąrašą (Žin.2002, Nr.24-895), superkami tik kuriems patiktas teisėtą laužo ir atliekų įsigyjimą patvirtinantis dokumentas.

### **5.3. Atliekų svorio nustatymas ir registravimas.**

Atliekos sveriamos metrologiškai patikrintomis svarstyklėmis arba atliekų vežėjas pateikia svėrimo aktą. Atliekų tvarkymo žurnale fiksuojami atliekų svoriai pagal rūšį ir kodus gaunant, sutvarkius ir perdavus atliekas.

### **5.4. Atliekų mėginių laboratoriniams tyrimams paėmimas ir perdavimas tirti.**

Buities ir žaliųjų atliekų mėginių laboratoriniams tyrimams paėmimas ir perdavimas tirti nenumatomas.

Komposto kokybės tyrimai turi būti atliekami vadovaujantis „Biologiškai skaidžių atliekų kompostavimo aplinkosauginiai reikalavimai“ (Žin, 2009, Nr.88-3777).

#### **5.5. Atliekų gražinimo atliekų siuntėjui atvejai ir tvarka.**

Atliekos gražinamos atliekų turėtojui, jei atliekos nėra leidžiamų priimti atliekų sąraše. Tuomet darbuotojas atliekų turėtojui pateikia informaciją kam ir kur tokias atliekas galima priduoti. Nustačius metalo atliekų viršnorminę radiaciją ir jei metalo laužui ir atliekoms, kurie įrašyti į Draudžiamų supirkti metalo laužo ir atliekų sąrašą (Žin.2002, Nr.24-895), nepateikiamas teisėtą laužo ir atliekų įsigyjimą patvirtinantis dokumentas, atliekos nepriimamos.

#### **5.6. Aplinkos ministerijos regiono aplinkos apsaugos departamento informavimo tvarka atsisakius priimti atliekas.**

Aplinkos ministerijos regiono aplinkos apsaugos departamentui teikiama informacija tik nustačius metalo laužo viršnormatyvinę radiaciją ir jei metalo laužui ir atliekoms, kurie įrašyti į Draudžiamų supirkti metalo laužo ir atliekų sąrašą (Žin.2002, Nr.24-895), nepateikiamas teisėtą laužo ir atliekų įsigyjimą patvirtinantis dokumentas. Informuojama Aplinkos ministerijos Klaipėdos regiono aplinkos apsaugos departamento Klaipėdos miesto agentūra (tel.: 8 46 366927).

#### **6. Kita informacija - Nėra**

Gediminas Sendrius, tel. 8-640 55 391, el. paštas [gediminas.sendrius@kratc.lt](mailto:gediminas.sendrius@kratc.lt)  
(rengėjo vardas ir pavardė, telefono numeris, elektroninio pašto adresas)

TVIRTINU

2013-10-28  
(data)



\_\_\_\_\_  
(įmonės vadovo parašas, vardas ir pavardė)

SUDERINTA

2013-12-02

\_\_\_\_\_  
(data)

Aplinkos ministerijos Klaipėdos regiono aplinkos apsaugos departamento direktorius

**Direktorius**  
**Andrius Kairys**

\_\_\_\_\_  
(parašas, vardas ir pavardė)

