

APILNKOS APSAUGOS AGENTŪRA  
(leidimą išduodančios institucijos pavadinimas (*didžiosiomis raidėmis*))

**TARŠOS LEIDIMAS**

Nr. (11.2)-36-40/2014 / TL-KL.7-13 /2017

|   |   |   |   |   |   |   |   |   |
|---|---|---|---|---|---|---|---|---|
| 1 | 6 | 3 | 7 | 4 | 3 | 7 | 4 | 4 |
|---|---|---|---|---|---|---|---|---|

(Juridinio asmens kodas)

**UAB „Klaipėdos regiono atliekų tvarkymo centras“**,  
**Didelių gabaritų atliekų surinkimo ir žaliųjų atliekų kompostavimo aikštelė**  
Piliakalnio g. 20, Puodkalių k., Skuodo r.

(ūkinės veiklos objekto pavadinimas, adresas)

**UAB „Klaipėdos regiono atliekų tvarkymo centras“**  
Liepų g. 15, Klaipėdos m., tel.: 8 46 300106, faks.: 8 46 300105, el. paštas: [krate@krate.lt](mailto:krate@krate.lt)

(veiklos vykdytojas, jo adresas, telefono, fakso Nr., el. pašto adresas)

Leidimą sudaro:

1. Specialioji dalis:

*Atliekų apdorojimas (naudojimas ar šalinimas, įskaitant paruošimą naudoti ar šalinti) ir laikymas.*

2. Iki leidimo pakeitimo galiojo Taršos integruotos prevencijos ir kontrolės leidimas Nr. (11.2)-36-40/2014, išduotas I.R. AM Klaipėdos regiono aplinkos apsaugos departamento 2014 m. sausio 23 d.


3. Leidimo priedai.

Pakeistas ..... 2017 m. .... birželio 16 d. ....

Direktorius įgaliota Poveikio aplinkai  
vertinimo dpartamento direktorė



Justina Černienė  
(Vardas, pavardė)

  
(Parašas)

Pastaba:

Taršos leidimas keičiamas, patikslinant tvarkymui priimamų nepavojingų atliekų kiekius, nekeičiant bendro šių atliekų metinio kiekio ir vienu metu laikomų atliekų kiekių.

SPECIALIOJI LEIDIMO DALIS  
**ATLIEKŲ APDOROJIMAS (NAUDOJIMAS AR ŠALINIMAS, ĮSKAITANT PARUOŠIMĄ NAUDOTI AR ŠALINTI) IR LAIKYMAS**  
 NEPAVOJINGOSIOS ATLIEKOS

**1 lentelė. Didžiausias leidžiamas laikyti nepavojingųjų atliekų kiekis.**

Įrenginio pavadinimas Didelių gabaritų atliekų surinkimo ir žaliųjų atliekų kompostavimo aikštelė, Piliakalnio g. 20, Puodkalių k., Skuodo r.

| Atliekos   |  |   | Naudojimui ir (ar) šalinimui skirtų atliekų laikymas |  | Tofimesnis atliekų apdorojimas |
|--|--|---|--|--|--------------------------------|
| Kodas  | Pavadinimas  | Patikslintas pavadinimas                                | Laikymo veiklos kodas (R13 ir (ar) D15)              | Didžiausias vienu metu leidžiamas laikyti bendras atliekų, įskaitant apdorojimo metu susidarantių atliekų, kiekis, t |                                |
| 1  | 2  | 3   | 4  | 5  | 6                              |
| <b>Žaliųjų atliekų kompostavimo aikštelė</b>               |  |   |  |  |                                |
| 02 01 03   | Augalų audinių atliekos  | Žaliosios biodegrazuojamos atliekos                     | <b>R13</b>   | 300  | R3, R12                        |
| 02 01 07   | Miškininkystės atliekos  |   |  |  |                                |
| 03 03 01   | Medžio žievės ir medienos atliekos   |   |  |  |                                |
| 20 02 01   | Biologiškai suyrančios atliekos  |   |  |  |                                |
| <b>Didelių gabaritų buities atliekų surinkimo aikštelė</b> |  |   |  |  |                                |
| 15 01 01   | Popieriaus ir kartono pakuotės   | Popieriaus ir kartono atliekos                          | <b>R13</b>   | 91   | R12, R3                        |
| 20 01 01   | Popierius ir kartonas  |   | <b>R13</b>   |  | R12, R3                        |
| 20 01 39   | Plastikai  | Plastiko atliekos                                       | <b>R13</b>   |  | R12, R3                        |
| 20 01 02   | Stiklas  | Stiklo atliekos   | <b>R13</b>   |  | R12, R5                        |
| 20 01 40   | Metalas  | Juodųjų metalų atliekos (viela, skardos)                | <b>R13</b>   |  | R12, R4                        |
| 16 01 03   | Nebetinkamos naudoti padangos  | Naudotos padangos                                       | <b>R13</b>   |  | R12, R3                        |
| 17 01 01   | Betonas  | Statybinis laužas                                       | <b>R13, D15</b>                                      |  | R12, R5, D1                    |
| 17 01 02   | Plytos   |   | <b>R13, D15</b>                                      |  | R12, R5, D1                    |
| 17 09 04   | Mišrios statybinės ir griovimo atliekos, nenurodytos 170901,170902,170903          |   | <b>R13, D15</b>                                      |  | R12, R5, D1                    |
| 20 03 07   | Didžiosios atliekos  | Baldai  | <b>R13, D15</b>                                      |  | R12, R3, R1, D1                |
| 20 01 38   | Mediena, nenurodyta 20 01 37   | Medienos atliekos                                       | <b>R13, D15</b>                                      |  |                                |
| 20 01 36   | Nebenaudojama elektros ir elektroninės įranga, nenurodyta 200121, 200123 ir 200135 | Elektros ir elektronikos įranga, metaliniai jų korpusai | <b>R13</b>   |  | R12, R4                        |
| 15 01 09   | Pakuotės iš tekstilės  | Tekstilės atliekos                                      | <b>R13</b>   | R12, R3  |                                |
| 20 01 10   | Drabužiai  |   | <b>R13</b>   | R12, R3  |                                |
| 20 01 11   | Tekstilės gaminiai   |   | <b>R13</b>   | R12, R3  |                                |

| Atliekos   |   |   | Naudojimui ir (ar) šalinimui skirtų atliekų laikymas |  | Tolimesnis atliekų apdorojimas |   |        |
|--|---|---|--|--|--------------------------------|---|--------|
| Kodas  | Pavadinimas   | Patikslintas pavadinimas                        | Laikymo veiklos kodas (R13 ir (ar) D15)              | Didžiausias vienu metu leidžiamas laikyti bendras atliekų, įskaitant apdorojimo metu susidarantių atliekų, kiekis, t |                                |   |        |
| 1  | 2   | 3   | 4  | 5  | 6                              |   |        |
| <b>Atliekų tvarkymo metu susidariusios nepavojingos atliekos</b> |   |   |  |  |                                |   |        |
| 19 12 12   | Kitos mechaninio atliekų apdorojimo atliekos, (įskaitant medžiagų mišinius), nenurodytos 19 12 11 | Priemaišos, nebetinkamos tolimesniam naudojimui | <b>R13</b>   | 3  | R1, R12                        |   |        |
| 15 01 01   | Popieriaus ir kartono pakuotės  | Popieriaus ir kartono atliekos                  |  |  | <b>R13, D15</b>                | * | R3     |
| 19 12 01   | Popierius ir kartonas   |   |  |  |                                |   | R3     |
| 19 12 04   | Plastikai   | Plastiko atliekos                               |  |  |                                |   | R3     |
| 19 12 05   | Stiklas   | Stiklo atliekos                                 |  |  |                                |   | R5     |
| 19 12 02   | Metalas   | Juodųjų metalų atliekos                         |  |  |                                |   | R4     |
| 16 01 03   | Nebetinkamos naudoti padangos   | Naudotos padangos                               |  |  |                                |   | R3     |
| 17 01 01   | Betonas   | Statybinis laužas                               | <b>R13, D15</b>                                      | *  |                                |   | R5, D1 |
| 17 01 02   | Plytos  |   |  |  |                                |   |        |
| 17 09 04   | Mišrios statybinės ir griovimo atliekos, nenurodytos 170901, 170902, 170903                       |   | <b>R13</b>   |  | R1, R3                         |   |        |
| 19 12 07   | Mediena, nenurodyta 19 12 06  | Mediena   | <b>R13</b>   |  | R4                             |   |        |
| 16 12 04   | Nebenaudojama elektros ir elektroninės įranga   | Elektros ir elektronikos įranga                 | <b>R13</b>   |  | R3                             |   |        |
| 19 12 08   | Tekstilės gaminiai  | Tekstilės atliekos                              | <b>R13</b>   |  | R3                             |   |        |
| 15 01 09   | Pakuotės iš tekstilės   |   | <b>R13</b>   |  | R3                             |   |        |

\* - Kiekis įeina į vienu metu numatoma laikyti bendrą atliekų kiekį

**2 lentelė. Didžiausias leidžiamas laikyti nepavojingų atliekų kiekis jų susidarymo vietoje iki surinkimo.**

2 lentelė nepildoma, nes nepavojingos atliekos nebus tvarkomos atliekų tvarkymo veikla S8.

**3 lentelė. Leidžiamos naudoti nepavojingos atliekos.**Įrenginio pavadinimas **Didelių gabaritų atliekų surinkimo ir žaliųjų atliekų kompostavimo aikštelė, Piliakalnio g. 20, Puodkalių k., Skuodo r.**

| Atliekos |                                    |                                     | Atliekų naudojimo veikla                 |                                      | Tolimesnis atliekų apdorojimas |
|----------|------------------------------------|-------------------------------------|--|--------------------------------------|--------------------------------|
| Kodas    | Pavadinimas                        | Patikslintas pavadinimas            | Atliekų naudojimo veiklos kodas (R1-R11) | Projektinis įrenginio pajėgumas, t/m |                                |
| 1        | 2                                  | 3                                   | 4  | 5                                    | 6                              |
| 02 01 03 | Augalų audinių atliekos            | Žaliosios biodegrazuojamos atliekos | <b>R3</b>                                | 600                                  | -                              |
| 02 01 07 | Miškininkystės atliekos            |                                     |  |                                      |                                |
| 03 03 01 | Medžio žievės ir medienos atliekos |                                     |  |                                      |                                |
| 20 02 01 | Biologiškai suyrančios atliekos    |                                     |  |                                      |                                |

**4 lentelė. Numatomos šalinti nepavojingos atliekos.**

4 lentelė nepildoma, nes atliekos nebus šalinamos atliekų tvarkymo kodais D1-D7 ir D10, nurodytais Atlieku tvarkymo taisykliu 4 priede.

**5 lentelė.** Leidžiamos paruošti naudoti ir (ar) šalinti atliekos.

Įrenginio pavadinimas **Didelių gabaritų atliekų surinkimo ir žaliųjų atliekų kompostavimo aikštelė**, Piliakalnio g. 20, Puodkalių k., Skuodo r.

| Atliekos   |  |   | Atliekų paruošimas naudoti ir (ar) šalinti  |                                       |
|--|--|---|---|---------------------------------------|
| Kodas  | Pavadinimas  | Patikslintas pavadinimas                                | Atliekų paruošimo naudoti ir (ar) šalinti veiklos kodas (D8, D9, D13, D14, R12, S5) | Projektinis įrenginio pajėgumas, t/m. |
| 1  | 2  | 3   | 4   | 5                                     |
| <i>Žaliųjų atliekų kompostavimo aikštelė</i>               |  |   |   |                                       |
| 02 01 03   | Augalų audinių atliekos  | Žaliosios biodegraduojamos atliekos                     | <b>R12</b>  | 600                                   |
| 02 01 07   | Miškininkystės atliekos  |   |   |                                       |
| 03 03 01   | Medžio žievės ir medienos atliekos   |   |   |                                       |
| 20 02 01   | Biologiškai suyrančios atliekos  |   |   |                                       |
| <i>Didelių gabaritų buities atliekų surinkimo aikštelė</i> |  |   |   |                                       |
| 15 01 01   | Popieriaus ir kartono pakuotės   | Popieriaus ir kartono atliekos                          | <b>R12, S5</b>  | 961                                   |
| 20 01 01   | Popierius ir kartonas  |   |   |                                       |
| 20 01 39   | Plastikai  | Plastiko atliekos                                       |   |                                       |
| 20 01 02   | Stiklas  | Stiklo atliekos   |   |                                       |
| 20 01 40   | Metalas  | Juodųjų metalų atliekos (viena, skardos)                |   |                                       |
| 16 01 03   | Nebetinkamos naudoti padangos  | Naudotos padangos                                       |   |                                       |
| 17 01 01   | Betonas  | Statybinis laužas                                       |   |                                       |
| 17 01 02   | Plytos   |   |   |                                       |
| 17 09 04   | Mišrios statybinės ir griovimo atliekos, nenurodytos 170901,170902,170903          |   |   |                                       |
| 20 03 07   | Didžiosios atliekos  | Baldai  |   |                                       |
| 20 01 38   | Mediena, nenurodyta 20 01 37   | Medienos atliekos                                       |   |                                       |
| 20 01 36   | Nebenaudojama elektros ir elektroninės įranga, nenurodyta 200121, 200123 ir 200135 | Elektros ir elektronikos įranga, metaliniai jų korpusai |   |                                       |
| 15 01 09   | Pakuotės iš tekstilės  | Tekstilės atliekos                                      |   |                                       |
| 20 01 10   | Drabužiai  |   |   |                                       |
| 20 01 11   | Tekstilės gaminiai   |   |   |                                       |

**6 lentelė.** Kitos sąlygos nepavojingųjų atliekų apdorojimui (naudojimui ar šalinimui, įskaitant paruošimą naudoti ar šalinti) ir laikymui pagal aplinkos apsaugą reglamentuojančių teisės aktų reikalavimus.

| Eil. Nr. | Sąlygos  |
|----------|--|
| 1        | 2  |
| 1.       | Užtikrinti, kad vykdoma veikla nekeltų neigiamo poveikio aplinkai ir visuomenės sveikatai. |

SPECIALIOJI LEIDIMO DALIS

ATLIEKŲ APDOROJIMAS (NAUDOJIMAS AR ŠALINIMAS, ĮSKAITANT PARUOŠIMĄ NAUDOTI AR ŠALINTI) IR LAIKYMAS

PAVOJINGOSIOS ATLIEKOS

1 lentelė. Didžiausias leidžiamas laikyti pavojingųjų atliekų kiekis.

Įrenginio pavadinimas Didelių gabaritų atliekų surinkimo ir žaliųjų atliekų kompostavimo aikštelė, Piliakalnio g. 20, Puodkalių k., Skuodo r.

| Pavojingųjų atliekų technologinio srauto žymėjimas | Pavojingųjų atliekų technologinio srauto pavadinimas  | Atliekos kodas | Atliekos pavadinimas   | Patikslintas atliekos pavadinimas | Naudojimui ir (ar) šalinimui skirtų atliekų laikymas |  | Tolimesnis atliekų apdorojimas |         |
|--|---|----------------|--|-----------------------------------|--|--|--------------------------------|---------|
|  |   |                |  |                                   | Laikymo veiklos kodas (R13 ir (ar) D15)              | Didžiausias vienu metu leidžiamas laikyti bendras atliekų, įskaitant apdorojimo metu susidarančių atliekų, kiekis, t |                                |         |
| 1  | 2   | 3              | 4  | 5                                 | 6  | 7  | 8                              |         |
| TS-23  | Dažų, lakų, stiklo emalių, klijų ir hermetikų atliekos (nechlorintos, nehalogenintos)   | 20 01 27*      | Dažai, rašalas, klijai ir dervos, kuriuose yra pavojingų cheminių medžiagų | Dažų, rašalų, dervų likučiai      | R13  | 0,0633   | R12, R3                        |         |
| TS-22  | Organinių cheminių procesų atliekos, atliekos, kuriose yra organinių tirpiklių, tirpikliai ir tirpiklių mišiniai (nechlorintos, nehalogenintos) | 20 01 13*      | Tirpikliai   | Tirpiklių likučiai                |  | 0,0127   | R12, R2                        |         |
| TS-18  | Rūgštinių tirpalų atliekos, rūgštys, rūgštis išskiriančios atliekos   | 20 01 14*      | Rūgštys  | Rūgščių likučiai                  |  | 0,0127   | R12, R6                        |         |
| TS-19  | Šarminių tirpalų atliekos, šarmai   | 20 01 15*      | Šarmai   | Šarmų likučiai                    |  | 0,0127   | R12, R6                        |         |
| TS-32  | Skystosios atliekos, kuriose yra pavojingų cheminių medžiagų  | 20 01 29*      | Plovikliai, kuriuose yra pavojingų cheminių medžiagų                       | Ploviklių likučiai                |  | 0,0633   | R12, R2                        |         |
| TS-02  | Alyvų atliekos  | 13 02 06*      | Sintetinė variklio, pavarų dėžės ir tepalinė alyva                         | Atidirbta alyva                   |  | R13  | 0,2133                         | R12, R9 |
|  |   | 13 02 08*      | Kita variklio, pavarų dėžės ir tepalinė alyva                              |                                   |  |  |                                | R12, R9 |
| TS-10  | Naudoti netinkamos transporto priemonės ir jų atliekos  | 16 01 07*      | Tepalų filtrai   | Tepalų filtrai                    |  |  | 0,1265                         | R12, R5 |

| Pavojingųjų atliekų technologinio srauto žymėjimas | Pavojingųjų atliekų technologinio srauto pavadinimas                | Atliekos kodas | Atliekos pavadinimas  | Patikslintas atliekos pavadinimas          | Naudojimui ir (ar) šalinimui skirtų atliekų laikymas |  | Tolimesnis atliekų apdorojimas |
|--|---|----------------|---|--|--|--|--------------------------------|
|  |   |                |   |  | Laikymo veiklos kodas (R13 ir (ar) D15)              | Didžiausias vienu metu leidžiamas laikyti bendras atliekų, įskaitant apdorojimo metu susidarantių atliekų, kiekis, t |                                |
| 1  | 2   | 3              | 4   | 5  | 6  | 7  | 8                              |
| TS-31  | Kietosios atliekos, kuriuose yra pavojingų cheminių medžiagų        | 15 01 10*      | Pakuotės, kuriose yra pavojingų cheminių medžiagų likučių arba kurios yra jomis užterštos   | Užterštos pavojingomis medžiagomis pakuotė | <b>R13</b>   | 0,1265   | R12, R3                        |
| TS-03  | Naftos produktais užteršti dumblai, gruntai ir atliekos             | 15 02 02*      | Absorbentai, filtrų medžiagos, pašluostės, apsauginiai drabužiai užteršti pavojingomis cheminėmis medžiagomis                               | Užterštos pašluostės                       |  | 0,06   | R12, R3                        |
| TS-13  | Atliekos, kuriose yra gyvsidabrio                                   | 20 01 21*      | Dienos šviesos lempos ir kitos atliekos, kuriose yra gyvsidabrio  | Atliekos, kuriose yra gyvsidabrio          |  | 0,1392   | R12, R5                        |
| TS-06  | Baterijų ir akumuliatorių atliekos                                  | 20 01 33*      | Baterijos ir akumuliatoriai, nurodyti 16 06 01, 16 06 02 arba 16 06 03, nerūšiuotos baterijos ar akumuliatoriai, kuriuose yra tos baterijos | Baterijos ir akumuliatoriai                |  | 0,253  | R12, R6, R5                    |
| TS-21  | Atliekos, turinčios asbesto, gipso izoliacinės statybinės medžiagos | 17 06 01*      | Izoliacinės medžiagos, kuriuose yra asbesto   | Atliekos, turinčios asbesto                | <b>D15</b>   | 1  | D5                             |
|  |   | 17 06 05*      | Statybinės medžiagos, turinčios asbesto   |  |  |  |                                |

\* - kiekis „įeina“ į pavojingų akumuliatorių laikomą - 2 t kiekį

**2 lentelė. Didžiausias leidžiamas laikyti pavojingųjų atliekų kiekis jų susidarymo vietoje iki surinkimo.**

2 lentelė nepildoma, nes pavojingos atliekos nebus tvarkomos atliekų tvarkymo veikla S8.

**3 lentelė. Leidžiamos naudoti pavojingosios atliekos.**

3 lentelė nepildoma, nes pavojingos atliekos nebus naudojamos atliekų tvarkymo kodais R1-R11, nurodytais Atlieku tvarkymo taisyklių 4 priede.

**4 lentelė. Leidžiamos šalinti pavojingosios atliekos.**

4 lentelė nepildoma, nes pavojingos atliekos nebus šalinamos atliekų tvarkymo kodais D1-D7 ir D10, nurodytais Atlieku tvarkymo taisyklių 4 priede.

**5 lentelė. Leidžiamos paruošti naudoti ir (ar) šalinti pavojingosios atliekos.**

5 lentelė nepildoma, nes pavojingos atliekos nebus paruošiamos naudoti ir (ar) šalinamos atliekų tvarkymo kodais D8, D9, D13, D14, R12, S5, nurodytais Atlieku tvarkymo taisyklių 4 priede.

**6 lentelė. Kitos sąlygos pavojingųjų atliekų apdorojimui (naudojimui ar šalinimui, įskaitant paruošimą naudoti ar šalinti) ir laikymui pagal aplinkos apsaugą reglamentuojančių teisės aktų reikalavimus.**

| Eil. Nr. | Sąlygos  |
|----------|--|
| 1        | 2  |
| 1.       | Užtikrinti, kad vykdoma veikla nekeltų neigiamo poveikio aplinkai ir visuomenės sveikatai. |

**LEIDIMO Nr. (11.2)-36-40/2014 / TL-KL.7- 13/2017 PRIEDAI**

1. Paraiškos Taršos leidimui pakeisti:
  - 1.1. 2017-06-06 priimta Paraiška taršos leidimui pakeisti (skaitmeninėje laikmenoje);
2. Atliekų naudojimo ar šalinimo techniniai reglamentai:
  - 2.1 2017-06-16 pakeistas atliekų naudojimo ar šalinimo techninis reglamentas;
3. Atliekų naudojimo ar šalinimo veiklos nutraukimo planai:
  - 3.1 2017-06-16 pakeistas Atliekų naudojimo ar šalinimo veiklos nutraukimo planas.
4. Aplinkos apsaugos agentūros 2017-03-21 raštas Nr. (28.3)-A4-3003 „Dėl UAB „Klaipėdos regiono atliekų tvarkymo centras“ Taršos integruotos prevencijos ir kontrolės leidimo sąlygų peržiūros“.

2017 m. birželio 16 d.

Priedų sąrašo sudarymo data

Direktorius įgaliota Poveikio aplinkai  
vertinimo departamento direktorė



Justina Černienė  
(Vardas, pavardė)

  
(Parašas)



## ATLIEKŲ NAUDOJIMO AR ŠALINIMO TECHNINIS REGLAMENTAS

### 1. Informacija apie įmonę:

1.1. Įmonės teisinė forma ir pavadinimas: **UAB Klaipėdos regiono atliekų tvarkymo centras**, įm. kodas 163743744

1.2. pagrindinės įmonės buveinės adresas, telefono numeris, fakso numeris, elektroninio pašto adresas:

Licpų g. 15, LT-92138, Klaipėda tel.8-46 300106, faksas 8-46 300105, e-mail: kratc@kratc.lt

1.3. objekto, kuriame tvarkomos atliekos, adresas, telefono numeris, fakso numeris, elektroninio pašto adresas.

**Didelių gabaritų atliekų surinkimo ir žaliųjų atliekų kompostavimo aikštelė Piliakalnio g. 20, Puodkalių k., Skuodo raj.,**

tel. 8-46 300106; faksas 8-46 300105, e-mail: kratc@kratc.lt

### 2. Atliekų naudojamų ar šalinimo technologinis procesas:

2.1 naudojamų ir (ar) šalinamų atliekų apibūdinimas:

| Atliekų kodas | Atliekų pavadinimas  | Patikslintas pavadinimas                 | Atliekų pavojingumą lemiančios savybės | Atliekų fizinės savybės | Atliekų naudojimo ir (ar) šalinimo veiklos kodas |
|---------------|--|--|--|-------------------------|--|
| 1             | 2  | 3  | 4                                      | 5                       | 6  |
| 02 01 03      | Augalų audinių atliekos  | Žaliosios biodegrazuojamos atliekos      | Nepavojingos                           | Kieta                   | R3<br>R12  |
| 02 01 07      | Miškininkystės atliekos  |  |  | Kieta                   |  |
| 03 03 01      | Medžio žievės ir medienos atliekos                                       |  |  | Kieta                   |  |
| 20 02 01      | Biologiškai suyrančios atliekos  |  |  | Kieta                   |  |
| 15 01 01      | Popieriaus ir kartono pakuotės   | Popieriaus ir kartono atliekos           |  | Kieta                   | S5, R12  |
| 20 01 01      | Popierius ir kartonas  |  |  | Kieta                   |  |
| 20 01 39      | Plastikai  | Plastiko atliekos                        |  | Kieta                   |  |
| 20 01 02      | Stiklas  | Stiklo atliekos                          |  | Kieta                   |  |
| 20 01 40      | Metalas  | Juodųjų metalų atliekos (viela, skardos) |  | Kieta                   |  |
| 16 01 03      | Nebetinkamos naudoti padangos  | Naudotos padangos                        |  | Kieta                   |  |
| 17 01 01      | Betonas  | Statybinis laužas                        |  | Kieta                   |  |
| 17 01 02      | Plytos   |  |  | Kieta                   |  |
| 17 09 04      | Mišrios statybinės ir griovimo atliekos, nenurodytos 70901,170902,170903 |  |  | Kieta                   |  |
| 20 01 38      | Mediena, nenurodyta 320 01 37  | Medienos atliekos, baldai                | Kieta                                  |                         |  |

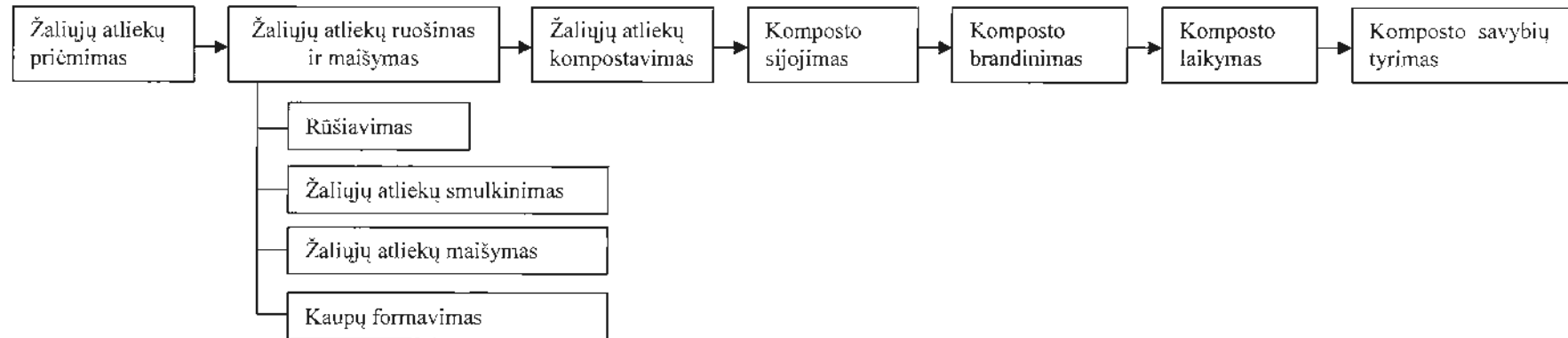
|          |  |   |  |       |
|----------|--|---|--|-------|
| 20 03 07 | Didžiosios atliekos  |   |  | Kieta |
| 20 01 36 | Nebenaudojama elektros ir elektroninės įranga, nenurodyta 20 01 21, 20 01 23 ir 20 01 35 | Elektros ir elektronikos įranga, metaliniai jų korpusai |  | Kieta |
| 15 01 09 | Pakuotės iš tekstilės  |   |  | Kieta |
| 20 01 10 | Drabužiai  | Tekstilės atliekos                                      |  | Kieta |
| 20 01 11 | Tekstilės gaminiai   |   |  | Kieta |

## 2.2. Atliekų naudojimo ar šalinimo technologinio proceso schema ir eigos aprašymas.

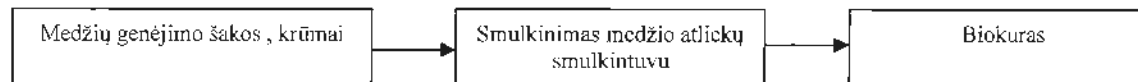
### Žaliųjų atliekų kompostavimo aikštelė

Kompostavimo aikštelės metinis pajėgumas - 600 t žaliųjų atliekų, kurias sudarys – medžių šakos, smulkūs krūmai, medžių lapai, žolė, velėna, pjuvenos, šiaudai ir kt. 500 t žaliųjų atliekų kompostuojama, iš 100 t žaliųjų atliekų gaminamas biokuras.

*Žaliųjų atliekų kompostavimo technologinio proceso schema:*



*Biokuro gamybos iš žaliųjų atliekų technologinio proceso schema:*



### Žaliųjų atliekų priėmimas

Žaliąsias atliekas pristatyti į kompostavimo aikštelę gali tiek gyventojai tiek ir įmonės. Žaliosios atliekos priėmimo metu išrūšiuojamos į atliekas, tinkamas kompostavimui ir atliekas, tinkamas smulkinimui t.y. biokuro gamybai.

Medžio genėjimo šakos, krūmai smulkinami medžio atliekų smulkintuvu ir pagaminamas biokuras, kuris parduodamas kaip prekė šiluminės energijos gamintojams. Pagamintas biokuras sertifikuojamas vadovaujantis Lietuvos standartu LST CEN/TS 15357:2007 „Kietasis atgautasis kuras. Terminija, apibrėžtys ir aprašymas“.

Lapai, žalia žolė, šakos komposto ruošimo zonoje surūšiuojamos ir kraunamos atskirai. Suskirstytos pagal rūšis kompostavimui ruošiamos atliekos turi būti sukrautos į kūgius ir, jei reikia, prislėgtos, kaip pavyzdžiui šiaudai, kad vėjas neišnešiotų po visą teritoriją. Ruošiant kompostą, pjuvenos ar kitos medienos drožlės prieš maišant su kitomis atliekomis, turi būti uždengtos polietileno plėvele, apsaugant nuo lietaus bei vėjo poveikio. Jei gyventojas ar įmonė į kompostavimo aikštelę pristato labai sausas atliekas (pvz. šieną), kurios lengvai gali užsidegti nuo menkausio kontakto su ugnimi arba savaime užsiliepsnoti, turi perspėti aikštelės darbuotoją, dėl gresiančio gaisro. Jei gyventojas ar įmonė pristato į aikštelę pažliugusias, turinčias savyje daug drėgmės atliekas, prieš iškraudamas jas privalo perspėti aikštelės darbuotoją, dėl numatomų skysčių pasklidimo. Stambios medienos atliekos, kurios bus smulkinamos smulkintuvu, sukraunamos taip, kad patogų būtų prie jų privažiuoti ir pakrauti į smulkintuvo bunkerį.

Sezoniškumas įtakoja susidarantių atliekų srautus bei kiekius. Pagrindiniai atliekų srautai bus pavasario pabaigoje ir vasaros pradžioje, kada po žiemos tvarkoma aplinka, genėjamos šakos, sugriciami pernykščiai lapai. Vasaros pradžioje pjaunama žolė sudarys didžiausius kompostuojamos masės kiekius, ir šie srautai nemažės praktiškai visą vasarą. Antras didžiausiais atliekų susidarymo srautas bus rudenį, kai nuėmus derlių susidaro nemaži kiekiai šiaudų, daržovių lapų, o rudeniu įpusėjus didžiąją kompostuojamų atliekų dalį sudarys lapai. Medienos atliekų srautas nėra priklausomas nuo sezoniškumo, todėl medienos atliekų priėmimas į kompostavimo aikštelę turėtų būti pastovus.

Numatomi atliekų srautai pagal sezoniškumą:

| Sezonas                      | Atliekos          | Kiekis, %  | Sezonas                   | Atliekos                | Kiekis, %  |
|------------------------------|-------------------|------------|---------------------------|-------------------------|------------|
| Pavasario – vasaros periodas | Pernykščiai lapai | 15         | Vasaros – rudens periodas | Žolė                    | 10         |
|                              | Šiaudai           | 10         |                           | Daržovių lapai, vaisiai | 10         |
|                              | Žolė              | 35         |                           | Šiaudai                 | 20         |
|                              | Medienos atliekos | 30         |                           | Medienos atliekos       | 10         |
|                              | Kitos             | 10         |                           | Lapai                   | 40         |
|                              | <b>Viso:</b>      | <b>100</b> |                           | Kitos                   | 10         |
|                              |                   |            |                           | <b>Viso:</b>            | <b>100</b> |

### Komposto ruošimas ir maišymas

Ruošiant kompostą, reikia tinkamai parinkti kompostuojamos masės sudėtį, kurios pagrindinis parametras yra anglies ir azoto santykis (C:N). Norint tinkamai paruošti komposto mišinį, reikėtų stengtis išlaikyti anglies ir azoto santykį nuo 25:1 iki 35:1. Jei komposto mišinio C:N santykis didesnis nei 35:1, kompostavimo procesas sulėtėja, jei komposto C:N santykis mažiau nei 25:1, atsiranda kvapų problema, amoniako išsiskyrimas ir kompostavimo proceso pagreitinėjimas. Žalieji augalai turi didelį azoto kiekį, o mediena, šiaudai turi didesnį anglies kiekį. Žaliųjų atliekų maišymo proporcijos parenkamos atsižvelgiant į jų drėgmės kiekį, anglies ir azoto kiekį arba C:N santykį, taip pat į jų tankį.

Kompostuojamų atliekų parametrai:

| Eil. Nr. | Atliekos                    | Drėgmės kiekis, % | C, %  | N, % | C:N  | Tankis, kg/l |
|----------|-----------------------------|-------------------|-------|------|------|--------------|
| 1.       | „Žaliosios atliekos“        | 30,00             | 50,00 | 1,00 | 50:1 | 0,30         |
| 2.       | Prekyviečių vaisių atliekos | 80,00             | 44,52 | 1,40 | 32:1 | 0,95         |
| 3.       | Smulkinta žolė              | 82,00             | 57,80 | 3,40 | 17:1 | 0,80         |

|     |                          |       |       |      |       |      |
|-----|--------------------------|-------|-------|------|-------|------|
| 4.  | Žolė                     | 82,00 | 52,31 | 3,40 | 15:1  | 0,18 |
| 5.  | Lapai                    | 80,00 | 48,60 | 0,90 | 54:1  | 0,27 |
| 6.  | Suslėgti šlapi lapai     | 38,00 | 42,22 | 0,90 | 47:1  | 0,30 |
| 7.  | Žali lapai               | 65,00 | 48,32 | 1,30 | 37:1  | 0,18 |
| 8.  | Nukritę sausi lapai      | 15,00 | 42,22 | 0,90 | 47:1  | 0,06 |
| 9.  | Pjuvenos                 | 39,00 | 45,00 | 0,24 | 188:1 | 0,24 |
| 10. | Krūmų genėjimo atliekos  | 15,00 | 53,00 | 1,00 | 53:1  | 0,26 |
| 11. | Šiaudai                  | 12,00 | 14,18 | 0,40 | 35:1  | 0,13 |
| 12. | Medžių genėjimo atliekos | 70,00 | 49,60 | 3,10 | 16:1  | 0,77 |
| 13. | Daržovių atliekos        | 87,00 | 34,75 | 3,20 | 11:1  | 0,95 |
| 14. | Medžio nuolaužos         | 40,00 | 20,38 | 0,09 | 226:1 | 0,24 |
| 15. | Medžio žievė             | 20,00 | 50,00 | 0,10 | 500:1 | 0,24 |

Kompostuojant medienos atliekas geriausia jas maišyti su žole. Tarp medienos atraižų susidaro tarpai, kuriuose susikaupia deguonis, reikalingas mikroorganizmams vykdyti aerobinį atliekų skaidymą. Medienos atliekų maišymą su žole užtikrina ir reikiama C:N santykį. Kompostuojant lapus, kurie tarpusavyje dažniausiai yra sulipę ir susislėgę, reikia juos maišyti su medienos ir žolės atliekomis, taip sudarant tarpus orui. Kompostuojant vien tik lapus, kurie dažniausiai būna sausi, reikia juos palaistyti: 1 m<sup>3</sup> lapų reikia apie 76 litrų vandens arba galima laistyti komposto sunka. Norint kuo geriau sukompustuoti medienos atliekas, reikia jas susmulkinti iki 10 mm dydžio drožlių, kurios, kompostuojant atvirose kaupose, suyra. Medienos atliekų smulkinimui naudojamas mobilus smulkintuvas. Medienos atliekų pakrovimui į smulkintuvo bunkerį naudojamas pakrovėjas su priekiniu kaušu. Pireikus pakrovėjo priekyje galima primontuoti šakes, kurių pagalba galima pakelti didesnes atliekas. Su pakrovėju taip pat galima patraukti smulkintuvą į kitą vietą arba su kaušu stumdyti ar maišyti atliekas. Pavasario-vasaros kompostuojamas atliekas rudenį patartina maišyti su vasaros-rudens atliekomis ir formuoti kaupus. Atliekų ruošimo zonoje aikštelės darbuotojas turi užtikrinti, kad paruoštos kompostavimui arba ruošiamos sinulkinimui ar kitokiam apdorojimui atliekos nesimaišytų tarpusavyje, bei apsaugoti atliekas nuo vėjo išnešiojimo ir kritulių išplovimo.

#### *Kompostuojamų atliekų maišymo proporcijos*

Kompostuojamų atliekų maišymo proporcija parenkama atsižvelgiant į gaunamo mišinio drėgmę, tankį ir C:N santykį, nes nuo to priklausys komposto kokybė ir kompostavimo proceso eiga. Idealus drėgmės kiekis komposto kaube yra nuo 50 iki 60 %, C:N santykis turi būti tarp 25:1 ir 35:1, o idealus kompostuojamų atliekų lyginamasis tankis yra 0,5 kg/l.

Pavasarij ir vasaros pradžioje susidarančių žaliųjų atliekų galimi kiekiai:

|                          |        |
|--------------------------|--------|
| Nupjauta žolė            | - 88 t |
| Šiaudai                  | - 25 t |
| Pjuvenos                 | - 3 t  |
| Krūmų genėjimo atliekos  | - 24 t |
| Medžių genėjimo atliekos | - 35 t |
| Medžio nuolaužos         | - 7 t  |
| Medžio žievė             | - 6 t  |
| Kitos žaliosios atliekos | - 62 t |

Tokio pavasario-vasaros mišinio parametrai: drėgmės kiekis – 51%, santykinis tankis – 0,35 kg/l, C:N santykis – 34:1. Šie rodikliai yra pakankami, kad gauti geros kokybės kompostą ir užtikrinantys gerą kompostavimo procesą.

Vasaros ir rudens susidarančių žaliųjų atliekų galimi kiekiai:

|               |        |
|---------------|--------|
| Nupjauta žolė | - 25 t |
|---------------|--------|

|                          |         |
|--------------------------|---------|
| Vaisių atliekos          | - 13 t  |
| Lapai                    | - 100 t |
| Pjuvenos                 | - 2 t   |
| Šiaudai                  | - 50 t  |
| Daržovių atliekos        | - 12 t  |
| Mediena                  | - 23 t  |
| Kitos žaliosios atliekos | - 25 t  |

Tokio vasaros-rudens mišinio parametrai: drėgmės kiekis – 58%, santykinis tankis – 0,25 kg/l, C:N santykis – 41:1. Šie rodikliai yra pakankami, išskyrus C:N rodiklį, kuris yra didesnis ir tokiu atveju kompostavimo procesas sulėtės. Kompostavimo proceso sulėtėjimą taip pat įtakos ir žema sezono temperatūra. Kad palaikyti optimalų C:N santykį, reikia su lapais ir žole maišyti medienos atliekų, taip pat rudens atliekas galima maišyti ir su pavasario kompostu. Rudens atliekos maišomos su pavasario kompostu ir formuojami kaupai. Po mėnesio kaupai perverčiami ir paliekami žiemos sezono kompostavimuisi.

#### *Komposto krovimas į kaupus*

Kompostavimas vykdomas atviruose kaupuose. Kompostavimą atviruose laukuose įtakoja sezoniškumas, nes žiemą smarkiai sulėtėja biodegradacijos procesai. Atliekų kompostavimas atviruose kaupuose, priklausomai nuo gamtinių sąlygų ir technologinio proceso, užtrunka nuo 3 iki 12 mėnesių. Kompostuojamos žaliosios atliekos - 500 t/inetus. Formuojami kaupai - 2,5 metrų aukščio, 5 metrų pločio ir 36 metrų ilgio, paliekant 3 metrų pločio tarpą tarp gretimų kaupų, vartymo technikai pravažiuoti. Komposto kaupai formuojami pagal tokį pagrindinį reikalavimą – kaupo plotis turi būti du kartus didesnis už kaupo aukštį. Tokiu būdu suformuotų kaupų vidinė dalis bus apsaugota nuo išorės sąlygų ir kompostavimosi procesas nesustos net ir šaltojo sezono metu. Kaupas kraunamas paėliui nuo šiaurės rytų kompostavimo aikštelės pusės. Kaupo šlaitų koeficientas turi būti 1:1,2, siekiant išvengti didesnių išplovimų lietaus metu. Kaupo viršus užapvalinamas, kad lyjant lietaus vanduo nepermerktų kaupo, taip atšaldydamas kaupą ir pažeisdamas vykstančius biodegradacijos procesus, o nubėgtų paviršiumi. Sausuoju vasaros periodu norint, kad lietaus metu patektų kiek galima daugiau vandens į atliekų kaupą, jo viršų su pakrovėjo kaušu reikia padaryti šiek tiek plokščią, taip lietaus vanduo pateks tiesiai į atliekų kaupą ir nereikės jo papildomai drėkinti. Tokiu būdu išvengiama kaupo perdziūvimo ir papildomo laistymo. Susidaranti nuotekos lietaus metu surenkamos latakais į sunkos kaupyklą. Prieš patenkant į kaupyklą, sunka apvaloma kaupyklos prieduobėje su grotomis nuo stambių nešmenų bei smėlio, kuris pasiliks prieduobės sėdinimo dalyje. Sukaupta sunka ir lietaus nuotekos turi būti panaudotos kaupų laistymui sausuoju periodu. Komposto kaupai prižiūrimi, kraunami ir formuojami panaudojant pakrovėją su priekiniu kaušu.

#### *Kaupų vartymas ir laistymas*

Komposto kaupuose vykstantys biodegradacijos procesai nevienodi: kaupo viduje temperatūra yra žymiai didesnė nei kaupo išoriniame sluoksnyje, todėl išoriniame sluoksnyje mikroorganizmų aktyvumas mažas ir kompostavimo procesas lėtas. Kompostavimo proceso metu kaupo viduje temperatūra įvairių fazių metu svyruoja nuo 25 iki 70 °C, pati efektyviausia temperatūra yra 45 – 59 °C. Kuo dažniau vartomi kaupai tuo daugiau deguonies patenka į komposto kaupus, kuriuose mikroorganizmai skaido medžiagas aerobiniu būdu. Jei deguonies kiekis kaupo viduje nukrenta iki 10 – 15 %, medžiagų skaidymas sulėtėja ir atsiranda pavojus, kad aerobiniu būdu skaidantys mikroorganizmai žus ir prasidės anaerobinis atliekų skaidymas, kuris yra daug lėtesnis, be to sustiprėja nemalonūs kvapai. Kompostuojant atliekas atviruose kaupuose galima juos vartoti nuo dviejų kartų per savaitę iki vieno karto per metus. Kuo dažniau vartomi kaupai, tuo greičiau atliekos susikompostuoja. Vartant kompostą pakrovėju su priekiniu kaušu svarbiausia, kad apatinis kaupo sluoksniu patektų į viršų, o viršutinis – į apatinį sluoksnį. Komposto ruošimo metu, kaupai perverčiami vis tolyn, pradedant pirmu paruošto komposto kaupu. Žiemos metu kaupai nevartomi, o pavasarį kaupų vartymas vėl vykdomas ir kaupai perverčiami. Kaupai vartomi kas mėnesį vasaros metu ir visai nevartomi žiemos metu. Vienas iš pagrindinių kompostavimo technologinių procesų užtikrinimo faktorių yra drėgmė. Nuo drėgmės priklauso mikroorganizmų aktyvumas, deguonies kaupuose kiekis ir temperatūra. Mikroorganizmams įsisavinant maistingąsias medžiagas reikalingas vanduo, kurio šiek tiek susidaro biologinio atliekų skaidymo proceso metu, bet dažniausiai atsirandančio vandens neužtenka. Kompostuojant atliekas drėgmės kiekis turėtų būti 65 %, jei drėgmės sumažėja iki 40 %, reikalingas kaupų laistymas. Norint nustatyti, koks yra drėgmės kiekis komposto kaupuose, reikia truputi prasikasti į kaupo vidų ir ranka paėmus šiek tiek komposto, suspausti jį delne. Jei spaudžiant ranka pro pirštus prisisunks šiek tiek vandens, reiškia drėgmės kiekis komposte yra normalus. Nustačius, kad komposto kaupuose yra

mažai vandens, reikia juos kuo skubiau palaistyti. Kaupų laistymui naudojamas vanduo iš sunkos kaupyklos. Sunka perpumpuojama į mobilią 5 m<sup>3</sup> vandens talpyklą. Ant kaupo viršaus padedami du vienas su kitu sujungti PVC perforuoti 6 m ilgio DN 63 mm vamzdžiai, kurie turi būti prijungiami prie guminės žarnos su 2 m<sup>3</sup>/h galimumo siurbliu. Siurblys turi būti panardintas į mobilią vandens talpyklą. Kad būtų kuo tolygiau palaistytas visas kaupas, reikia sujungtus vamzdžius perkelti tolyn vis į kitą vietą. Vienam tiesiniam kaupo metrui reikia 0,3 m<sup>3</sup> vandens.

#### *Komposto sijojimas, brandinimas ir laikymas*

Kompostuojant atliekas atviruose kaupuose, kai kaupai kas mėnesį perverčiami vis į sekančią vietą, po paskutinio kaupo ruošimo periodo gaunamas beveik galutinis produktas, kuris turi būti išsijojamas ir perkeliamas į komposto brandinimo lauką. Komposto sijojimas vyksta su mobiliu sijojimo agregatu. Komposto sijojimo metu išrūšiuojamos dar nesusikompostavusios stambios atliekos, kurios grąžinamos į komposto paruošimo zoną ir maišomos su naujomis atliekomis. Išsijotas kompostas kraunamas į didelį komposto brandinimo kaupą, kur kompostas stabilizuojasi. Brandinamo kaupo aukštis iki 3 m, plotis iki 15 m, ilgis 36 m. Komposto brandinimas užtrunka ne mažiau kaip 30 dienų. Kai brandinimas bus vykdomas rudenį patartina brandinimo kaupą apdengti polietilenu plėvele, kad kompostą apsaugoti nuo lietaus vandens. Komposto saugojimo lanke vyksta galutinis produkto sandėliavimas žiemos metu. Parnoštas kompostas sandėliavimui sukraunamas į vieną didelį kaupą, kurį taip pat patartina uždengti plėvele, kad apsaugoti nuo sniego ir lietaus.

Komposto kokybiniai tyrimai turi būti atliekami pabaigus kompostavimo procesą.

Vadovaujantis LR aplinkos ministro 2016-03-14 įsakymu Nr. D1-186 patvirtintų Biologiškai skaidžių atliekų kompostavimo, anaerobinio apdoravimo aplinkosanginiai reikalavimų 20 p. kompostas laikomas paruoštu ir tinkamu jei sunkiųjų metalų kiekis komposte neviršija LAND 20-2005 II kategorijos kiekių bei mikrobiologiniai-parazitologiniai rodikliai neviršija LAND 20-2005 B klasės rodiklių. Neatitikus aukščiau nurodytu reikalavimų kompostas yra grąžinamas į pradinį kompostavimo procesą.

#### Buities atliekų priėmimo aikštelė

Atliekos priimamos tik iš gyventojų. Aikštelės darbuotojas patikrina ar atvežtos pridavimui atliekos yra leidžiamų priimti atliekų sąraše. Jei atliekos nepriimamos, gyventojui pateikiama informacija kam ir kur tokias atliekas galima priduoti. Priimamo metalo laužo tikrinama radiacija. Jei nustatoma, kad radiacija viršnorminė, metalo atliekos nepriimamos. Nustačius metalo laužo viršnormatyvinę radiaciją teikiama informacija Aplinkos ministerijos Klaipėdos regiono aplinkos apsaugos departamentui.

Priimtas pavojingas atliekas sveria ir sudeda į atliekų rūšiai skirtas talpas/konteinerius.

Nepavojingas atliekas išrūšiuoja pagal rūšį, sveria ir sudeda į atliekų rūšiai skirtas talpas/konteinerius. Išrinktas priemaišas, nebetinkamas tolimesniam naudojimui, sudeda į atskirą konteinerį. Atliekos sveriamos svarstyklėmis.

Atliekų laikymas:

*Nepavojingos atliekos.* Priimtos atliekos išskirstomos į surinkimo talpas. Konteineriai sudėti atviroje atliekų aikštelėje. Sunkioms atliekoms priimti, pakrauti, pervežti naudojamas keltuvas ir pakrautuvas. Nepavojingų atliekų laikymas: naudotos padangos - 30 m<sup>3</sup> talpos atviras konteineris; plastiko atliekos, medienos atliekos, stambiosios atliekos (buitinė technika, baldai) - po 1 vnt. 30 m<sup>3</sup> talpos uždari konteineriai; popieriaus ir kartono atliekos, metalo atliekos, tekstilės atliekos – po 1 vnt. 10 m<sup>3</sup> talpos uždari konteineriai; stiklo atliekos – 3 vnt. po 7 m<sup>3</sup> talpos uždaras konteineris; statybinės atliekos - 7 m<sup>3</sup> talpos atviras konteineris. Uždaromi konteineriai, po atliekų šalinimo į juos, turi būti uždaromi.

*Pavojingos atliekos* priimamos ir laikomos tik uždaramame pavojingų atliekų laikymo konteineryje (pastato tipo, rakinamas).

Pavojingų atliekų laikymas uždaramame konteineryje-pastate: dienos šviesos lempos – 1,47 m<sup>3</sup> talpa su sandariai uždaramu dangčiu; akumulatoriams ir baterijoms – 0,6 m<sup>3</sup> talpos konteineris, sandariai uždaramas su specialiu podugniu išsiliejusioms medžiagoms surinkti; užteršta pakuotė - 0,6 m<sup>3</sup> talpos plieninis konteineris; užterštos pašluostės, dažu, lakų likučiai – 6 vnt. po 220 l plastmasinės statinės su uždengiamais dangčiais; atidirbta alyva, plovikliai – 3 vnt. po 0,1 m<sup>3</sup> plastmasinės statinės su uždengiamais dangčiais; rūgštys, šarnai, tirpikliai, tepalų filtrai – 4 vnt. po 50 l plastmasinės statinės su uždengiamais dangčiais; nerūšiuotos baterijos ar akumulatoriai, kuriuose yra tos baterijos - 50 l talpos cinkuoto plieno statinė su specialia anga elementams pakrauti, rakinama; atliekos,

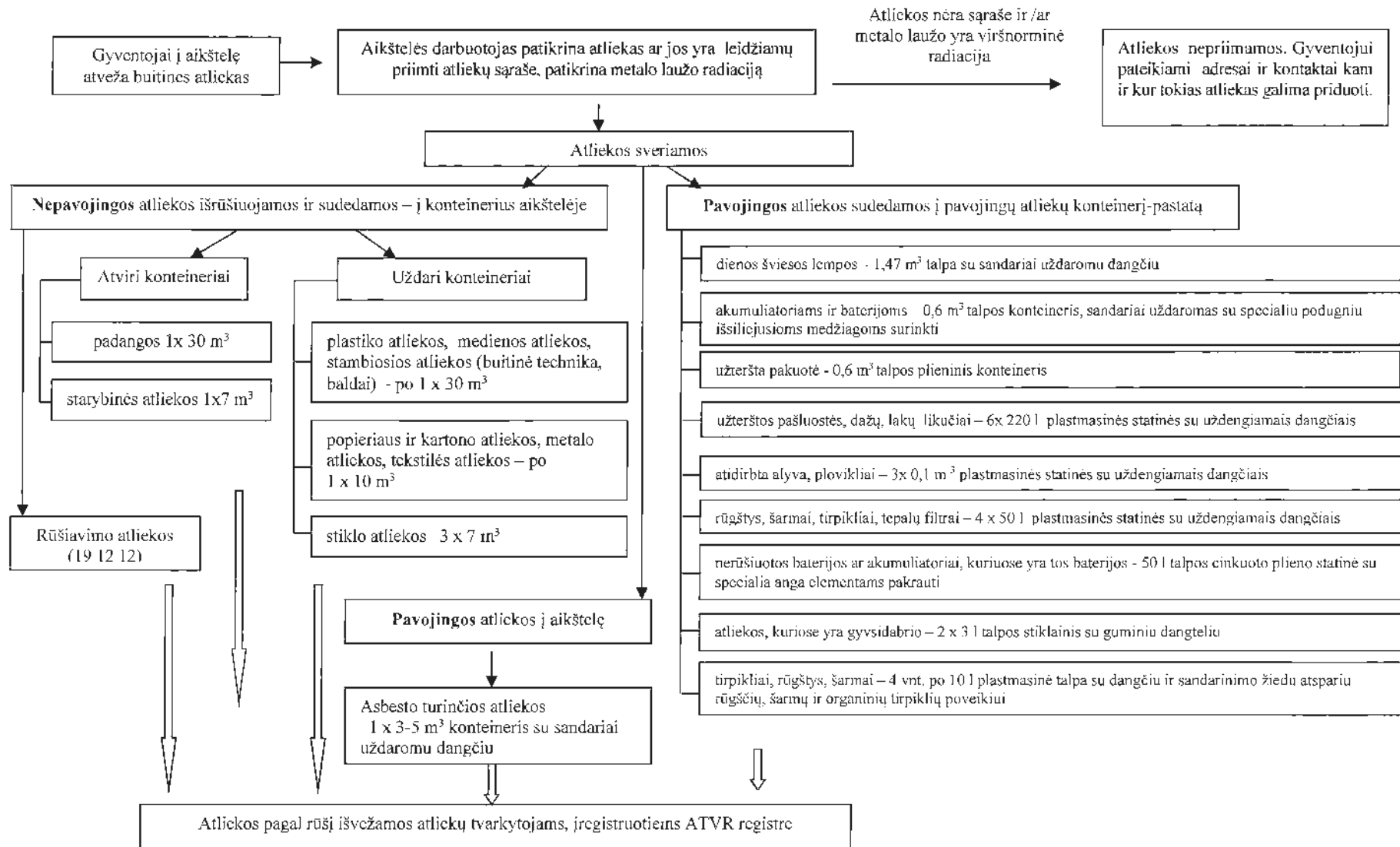
kuriose yra gyvsidabrio – 2 vnt. po 3 l talpos stiklainis su guminiu dangteliu; tirpikliai, rūgštys, šarmai – 4 vnt. po 10 l plastmasinė talpa su dangčiu ir sandarinimo žiedu atspariu rūgščiu, šarmų ir organinių tirpiklių poveikiui.

Asbesto turinčios atliekos (17 06 01\*, 17 06 05\*) bus tiesiogiai priimamos tik iš gyventojų arba bus išrenkamos išrūšiuojant iš gyventojų priimtas statybos ir griovimo atliekas (17 09 04). Abiem atvejais priimtos atliekos turi būti įdedamos/įsukamos sandariai į plastikinę pakuotę (maišus arba apšukamos polietilenu plėvele) ir sudedamos į konteinerį su sandariai uždaru dangčiu. Jei asbesto turinčios atliekos yra pažeistos (šiferio lapai sudaužyti), palaidos (izoliacinės medžiagos) t.y. asbesto plaušeliai yra atviri, prieš supakuojant, atliekos turi būti sudrėkinamos.

Užteršta tara, kurioje gyventojai pristato buitį pavojingas atliekas, taip pat priimama atliekų laikymui.

Suakauptas atliekų ir išrinktų priemaišų kiekis, užsakomas autotransportas atliekų išvežimui atliekų tvarkytojams, įregistruotiems ATVR registre.

Technologinė buities atliekų tvarkymo schema:





### 2.3. Atliekoms naudoti ar šalinti skirtų įrenginių aprašymas ir išdėstymo teritorijoje planas.

Atliekas į atliekų aikštelę atveža gyventojai savo ar samdomu transportu. Atliekų svėrimui naudojamos metrologiškai patikrintos svarstyklės. Metalo laužo radiacijos patikrinimui naudojamas metrologiškai patikrintas dozimetras. Visos buities atliekos laikomos konteineriuose/talpose. Detalesnė informacija apie atliekų laikymo talpas pateikta p. 2.2 Sunkioms buities atliekoms priimti, transportuoti naudojamas keltuvas ir krautuvas. Keltuvo ir krautuvo keliamoji galia po 1 t. Krautuvas naudojamas ir žaliųjų atliekų tvarkyme.

Žaliųjų atliekų tvarkymui naudojami įrenginiai:

- medžio atliekų smulkintuvas Caravaggi Bio 900, kuris susmulkina šakas ir kitas medienos atliekas iki 10 cm, kuras – dyzelinas; našumas – 60 m<sup>3</sup>/h;
- komposto sijotuvus Portafill 4000W; jo sudėtis – jėgos rėmas, nusijotuvus, rūšiavimo būgnas, konvejeris smulkioms medžiagoms, stabios frakcijos konvejeris, bunkeris iki 4 m<sup>3</sup> talpos, kuras – dyzelinas; našumas - 90 m<sup>3</sup>/h;

- ratinis frontalinis krautuvas „Volvo L60F. Techniniai duomenys ir sudėtis: variklio galia 114 kW, pagrindinis kaušas 2 m<sup>3</sup>; pagalbinis kaušas 3,1 m<sup>3</sup>; kaušas birių medžiagų bei komposto sijojimui, smulkinimui ir ajeravimui – 1,8 m<sup>3</sup>; griebtuvas šakoms pakrauti; šoninis griebtuvas atliekų ir antrinių žaliavų paketams krauti; šakės padėklams krauti; sniego valytuvas. Kuras – dyzelinas. Planas (schema) yra pateikta paraiškos priede.

### 2.4. Atliekų naudojimo ar šalinimo technologinio proceso kontrolė ir monitoringas.

Bendrai:

- o priduodamų atliekų patikra ar atliekos yra leidžiamų priimtų atliekų sąrašė;
- o atliekų svorio nustatymas metrologiškai patikrintomis svarstyklėmis;

- Buities atliekos:

- o metalo atliekų radiacijos patikrinimas;
- o priduodamų atliekų rūšiavimas pagal atliekų rūšį;
- o atliekų pagal rūšį sudėjimas į tam skirtas talpas/konteinerius;
- o priemaišų atskyrimas;
- o talpų/konteinerių ženklavimas;
- o pavojingų atliekų konteinerių sandarumas;
- o atliekų laikymas pagal rūšis;
- o savalaikis dokumentų pildymas;
- o savalaikis pripildytų atliekų konteinerių pridavimas atliekų tvarkytojams, įregistruotiems ATVR registre.

- Žaliosios atliekos:

- o priimtų lengvų atliekų (šiaudų, pjūvenų) prispaudimas ir uždengimas plėvele, kad vėjas neišnešiotų;
- o medienos atliekų smulkinimo kokybė;
- o žaliųjų atliekų rūšiavimas ir maišymas, kad tenkintų optimalų C:N santykį;
- o kaupų formavimas, išlaikant nustatytą kaupų ilgį, aukštį, plotį, šlaito kampą;
- o savalaikis ir pilnas (apatinis kaupų sluoksnis turi patekti į viršų, o viršutinis – į apatinį sluoksnį) kaupų vartymas;
- o kaupų drėgmės kontrolė ir savalaikis laistymas;
- o komposto sijojimo kokybė;
- o komposto brandinimo kaupų formavimas, uždengimas (rudens /žiemos laikotarpiu) ir laikymo trukmė;
- o komposto laikymas, uždengimas pagal poreikį;
- o komposto kokybės nustatymas;
- o savalaikis dokumentų pildymas.

**2.5. Medžiagų/žaliavų/energijos bei išmetamų (teršalų/emisijų/nuotekų) balansas naudojant ar šalinant 1t atliekų:**

Nepavojingos buities atliekos (150101, 200101, 160103, 170101, 170102, 170904, 200139, 200102, 200140, 200138, 200307, 200136, 150109, 200110, 200111)

| Naudojamos medžiagos/žaliavos/energija |                                       | Pagaminta produkcija |                     | Atliekas naudojant ar šalinant susidaranti atliekos |   |   |                     | Į aplinką išmetami teršalai/emisijos/nuotekos |                      |
|--|---------------------------------------|----------------------|---------------------|---|---|---|---------------------|---|----------------------|
| Pavadinimas                            | Kiekis, svorio, tūrio, energijos vnt. | Pavadinimas          | Kiekis, svorio vnt. | Atliekų kodas                                       | Atliekų pavadinimas   | Patikslintas pavadinimas                        | Kiekis, svorio Vnt. | Pavadinimas                                   | Kiekis, t, kg ir kt. |
|  |                                       |                      |                     | 19 12 12  | Kitos mechaninio atliekų apdorojimo atliekos                                | Priemaišos, nebetinkamos tolimesniai naudojimui | 83                  |   |                      |
|  |                                       |                      |                     | 15 01 01  | Popieriaus ir kartono pakuotės  | Popierius ir kartonas                           | 917                 |   |                      |
|  |                                       |                      |                     | 19 12 01  | Popierius ir kartonas   | Popierius ir kartonas                           |                     |   |                      |
|  |                                       |                      |                     | 19 12 04  | Plastikai   | Plastikai                                       |                     |   |                      |
|  |                                       |                      |                     | 19 12 05  | Stiklas   | Stiklas   |                     |   |                      |
|  |                                       |                      |                     | 19 12 02  | Metalas   | Juodųjų metalų atliekos                         |                     |   |                      |
|  |                                       |                      |                     | 16 01 03  | Nebetinkamos naudoti padangos   | Naudotos padangos                               |                     |   |                      |
|  |                                       |                      |                     | 17 01 01  | Betonas   | Statybinis laužas                               |                     |   |                      |
|  |                                       |                      |                     | 17 01 02  | Plytos  |   |                     |   |                      |
|  |                                       |                      |                     | 17 09 04  | Mišrios statybinės ir griovimo atliekos, nenurodytos 170901, 170902, 170903 |   |                     |   |                      |
|  |                                       |                      |                     | 19 12 07  | Mediena, nenurodyta 19 12 06  | Mediena   |                     |   |                      |
|  |                                       |                      |                     | 16 12 04  | Nebenaudojama elektros ir elektroninės įranga                               | Elektros ir elektronikos įranga                 |                     |   |                      |
|  |                                       |                      |                     | 19 12 08  | Tekstilės gaminiai  | Tekstilės atliekos                              |                     |   |                      |
|  |                                       |                      |                     | 15 01 09  | Pakuotės iš tekstilės   |   |                     |   |                      |

Žaliosios biodegruojamos atliekos (02 01 03, 02 01 07, 03 03 01, 20 02 01)

| Naudojamos medžiagos/žaliavos/energija |                                       | Pagaminta produkcija |                     | Atliekas naudojant ar šalinant susidaranti atliekos |                     |                          |                     | Į aplinką išmetami teršalai/emisijos/nuotekos |                      |
|--|---------------------------------------|----------------------|---------------------|---|---------------------|--------------------------|---------------------|---|----------------------|
| Pavadinimas                            | Kiekis, svorio, tūrio, energijos vnt. | Pavadinimas          | Kiekis, svorio vnt. | Atliekų kodas                                       | Atliekų pavadinimas | Patikslintas pavadinimas | Kiekis, svorio Vnt. | Pavadinimas                                   | Kiekis, t, kg ir kt. |
|  |                                       | kompostas            | 0,5 t               | -   | -                   |                          |                     | amoniakas                                     | 0.00024 t            |
|  |                                       |                      |                     |   |                     |                          |                     | drėgmė  | 0.49976 t            |

Žaliosios atliekos (02 01 07, 03 03 01, 20 02 01)

| Naudojamos medžiagos/žaliavos/energija |                                       | Pagaminta produkcija |                     | Atliekas naudojant ar šalinant susidarančios atliekos |                     |                          |                     | Į aplinką išmetami teršalai/emisijos/nuotekos |                      |
|--|---------------------------------------|----------------------|---------------------|---|---------------------|--------------------------|---------------------|---|----------------------|
| Pavadinimas                            | Kiekis, svorio, tūrio, energijos vnt. | Pavadinimas          | Kiekis, svorio vnt. | Atliekų kodas   | Atliekų pavadinimas | Patikslintas pavadinimas | Kiekis, svorio Vnt. | Pavadinimas                                   | Kiekis, t, kg ir kt. |
|  |                                       | biokuras             | l t                 | -   | -                   |                          |                     |   |                      |

Medžiagų balansas pavojingoms buities atliekoms neruošiamas, nes priimtose atliekos tik laikomos.

### 2.6. Medžiagų balanso duomenų paaiškinimas.

Priimtose nepavojingose atliekose gali būti iki 8,3 % priemaišų, nebetinkamų tolimesniam naudojimui ir 91,7 % atliekų tvarkymo metu susidariusių atliekų.

Kompostuojant 1 t žaliųjų atliekų, pagaminama 0,5 t komposto. Kompostavimo metu iš 1 t žaliųjų atliekų į aplinkos orą išsiskiria 0,00024 t amoniako ir 0,49976 t drėgmės.

Smulkinant 1 t žaliųjų atliekų (medžio šakų, krūmų), pagaminamas 1 t biokuro.

### 3. Atliekų laikymas:

3.1. sandėlyje, saugykloje ar kitoje atliekų laikymo vietoje (toliau – atliekų laikymo vieta) laikomos atliekos:

| Atliekų laikymo vietos apibūdinimas               | Atliekų laikymo vietos plotas, m <sup>2</sup> | Atliekų kodas | Atliekų pavadinimas           | Patikslintas pavadinimas | Atliekų pavojingumą lemiančios savybės | Atliekų fizinės savybės | Laikymo veiklos kodas | Didžiausias vienu metu laikomas atliekų kiekis, t |
|---|---|---------------|-------------------------------|--------------------------|--|-------------------------|-----------------------|---|
| 1   | 2   | 3             | 4                             | 5                        | 6                                      | 7                       | 8                     | 9   |
| Atvira aikštelė (atliekos laikomos konteneriuose) | 2622 m <sup>2</sup>                           | 16 01 03      | Nebetinkamos naudoti padangos | Naudotos padangos        | Nepavojinga                            | Kieta                   | R13                   | 10  |
|   |   | 17 01 01      | Betonas                       | Statybinis laužas        |  | Kieta                   | R13, D15              | 20  |
|   |   | 17 01 02      | Plytos                        |                          |  | Kieta                   | R13, D15              |   |

|  |  |           |  |                            |                       |       |          |    |
|--|--|-----------|--|----------------------------|-----------------------|-------|----------|----|
|  |  | 17 09 04  | Mišrios statybinės ir griovimo atliekos, nenurodytos 170901,170902,170903                |                            |                       | Kieta | R13, D15 |    |
|  |  | 15 01 01  | Popieriaus ir kartono pakuotės   | Popierius ir kartonas      |                       | Kieta | R13      |    |
|  |  | 20 01 01  | Popierius ir kartonas  |                            |                       | Kieta | R13      | 10 |
|  |  | 20 01 40  | Metalas  | Metalo laužas              |                       | Kieta | R13      | 5  |
|  |  | 15 01 09  | Pakuotės iš tekstilės  |                            |                       | Kieta | R13      |    |
|  |  | 20 01 10  | Drabužiai  | Tekstilės atliekos         |                       | Kieta | R13      | 3  |
|  |  | 20 01 11  | Tekstilės gaminiai   |                            |                       | Kieta | R13      |    |
|  |  | 20 01 36  | Nebenaudojama elektros ir elektroninės įranga, nenurodyta 20 01 21, 20 01 23 ir 20 01 35 | Buitinė technika           |                       | Kieta | R13      | 10 |
|  |  | 20 01 38  | Mediena, nenurodyta 20 01 37   | Medienos atliekos, baldai  |                       | Kieta | R13, D15 |    |
|  |  | 20 03 07  | Didžiosios atliekos  |                            |                       | Kieta | R13, D15 | 15 |
|  |  | 20 01 39  | Plastikai  | Plastikai                  |                       | Kieta | R13      | 8  |
|  |  | 20 01 02  | Stiklas  | Stiklas                    |                       | Kieta | R13      | 10 |
|  |  | 17 06 01* | Izoliacinės medžiagos, kuriuose yra asbesto  | Asbesto turinčios atliekos | Pavojinga HP 6, HP 14 | Kieta | D15      |    |
|  |  | 17 06 05* | Statybinės medžiagos, turinčios asbesto  |                            | Pavojinga HP 6, HP 14 | Kieta | D15      | 1  |

|                       |                   |           |   |   |                      |        |     |        |
|-----------------------|-------------------|-----------|---|---|----------------------|--------|-----|--------|
|                       |                   | 19 12 12  | Kitos mechaninio atliekų apdorojimo atliekos, (įskaitant medžiagų mišinius), nenurodytos 19 12 11 | Priemaišos, nebetinkamos tolimesniam naudojimui | Nepavojinga          | Kieta  | R13 | 3      |
|                       |                   | 15 01 01  | Popieriaus ir kartono pakuotės  | Popierius ir kartonas                           |                      |        |     |        |
|                       |                   | 19 12 01  | Popierius ir kartonas   |   |                      |        |     |        |
|                       |                   | 19 12 04  | Plastikai   | Plastikai                                       |                      |        |     |        |
|                       |                   | 19 12 05  | Stiklas   | Stiklas   |                      |        |     |        |
|                       |                   | 19 12 02  | Metalas   | Juodųjų metalų atliekos                         |                      |        |     |        |
|                       |                   | 16 01 03  | Nebetinkamos naudoti padangos   | Naudotos padangos                               |                      |        |     |        |
|                       |                   | 17 01 01  | Betonas   | Statybinis laužas                               |                      |        |     |        |
|                       |                   | 17 01 02  | Plytos  |   |                      |        |     |        |
|                       |                   | 17 09 04  | Mišrios statybinės ir griovimo atliekos, nenurodytos 170901,170902,170903                         |   |                      |        |     |        |
|                       |                   | 19 12 07  | Mediena, nenurodyta 19 12 06  | Mediena   |                      |        |     |        |
|                       |                   | 16 12 04  | Nebenaudojama elektros ir elektroninės įranga   | Elektros ir elektronikos įranga                 |                      |        |     |        |
|                       |                   | 19 12 08  | Tekstilės gaminiai  | Tekstilės atliekos                              |                      |        |     |        |
|                       |                   | 15 01 09  | Pakuotės iš tekstilės   |   |                      |        |     |        |
| Konteneris - pastatas | 18 m <sup>2</sup> | 20 01 13* | Tirpikliai  | Tirpiklių likučiai                              | Pavojinga HP 5, HP 8 | Skysta | R13 | 0,0127 |
|                       |                   | 20 01 14* | Rūgštys   | Rūgščių likučiai                                | Pavojinga HP 5, HP 8 | Skysta | R13 | 0,0127 |

|  |  |           |   |  |                       |              |     |        |
|--|--|-----------|---|--|-----------------------|--------------|-----|--------|
|  |  | 20 01 15* | Šarmai  | Šarmų likučiai                             | Pavojinga HP 5, HP 8  | Skysta       | R13 | 0,0127 |
|  |  | 20 01 27* | Dažai, rašalas, klizai ir dervos, kuriuose yra pavoj. chem.medžiagų   | Dažų, rašalų, dervų likučiai               | Pavojinga HP 14, HP 5 | Kieta/skysta | R13 | 0,0633 |
|  |  | 20 01 29* | Plovikliai, kuriuose yra pavojingų cheminių medžiagų  | Ploviklių likučiai                         | Pavojinga HP 5        | Skysta       | R13 | 0,0633 |
|  |  | 13 02 06* | Sintetinė variklio, pavarų dėžės ir tepalinė alyva  | Atidirbta alyva                            | Pavojinga HP 14       | Skysta       | R13 | 0,2133 |
|  |  | 13 02 08* | Kita variklio, pavarų dėžės ir tepalinė alyva   |  | Pavojinga HP 14       | Skysta       | R13 |        |
|  |  | 15 01 10* | Pakuotės, kuriose yra pavojingų cheminių medžiagų likučių arba kurios yra jomis užterštos                     | Užterštos pavojingomis medžiagomis pakuotė | Pavojinga HP 14       | Kieta        | R13 | 0,1265 |
|  |  | 15 02 02* | Absorbentai, filtrų medžiagos, pašluostės, apsauginiai drabužiai užteršti pavojingomis cheminėmis medžiagomis | Užterštos pašluostės                       | Pavojinga HP 14, HP 6 | Kieta        | R13 | 0.06   |
|  |  | 16 01 07* | Tepalų filtrai  | Tepalų filtrai                             | Pavojinga HP 14       | Kieta        | R13 | 0,1265 |
|  |  | 20 01 21* | Dienos šviesos lempos ir kitos atliekos, kuriuose yra gyvsidabrio   | Atliekos, kuriuose yra gyvsidabrio         | Pavojinga HP 14, HP 6 | Kieta/skysta | R13 | 0,1392 |

|                                   |                     |           |   |                            |                |       |     |       |
|-----------------------------------|---------------------|-----------|---|----------------------------|----------------|-------|-----|-------|
|                                   |                     | 20 01 33* | Baterijos ir akumulatoriai, nurodyti 16 06 01, 16 06 02 arba 16 06 03, nerūšiuotos baterijos ar akumulatoriai, kuriuose yra tos baterijos | Baterijos ir akumulatoriai | Pavojinga HP 8 | Kieta | R13 | 0,253 |
| Žaliųjų atliekų tvarkymo aikštelė | 3938 m <sup>2</sup> | 02 01 03  | Augalų audinių atliekos   | Žaliosios atliekos         | Nepavojingos   | Kieta | R13 | 300   |
|                                   |                     | 02 01 07  | Miškininkystės atliekos   |                            |                |       |     |       |
|                                   |                     | 03 03 01  | Medžio žievės ir medienos atliekos  |                            |                |       |     |       |
|                                   |                     | 20 02 01  | Biologiškai suyrančios atliekos   |                            |                |       |     |       |

\*- Kiekis įeina į vienu metu numatoma laikyti bendrą atliekų kiekį.

### 3.2. Reikalavimai laikomų atliekų pakuotei.

Žaliosios atliekos laikomos nesupakuotos

Buities atliekos: visos atliekos turi būti laikomos paženklintose pagal atliekos rūšį talpose/konteineriuose.

Nepavojingos atliekos.

Naudotos padangos, medienos atliekos, stambios atliekos (buitinė technika, baldai), metalo atliekos, stiklo atliekos, statybinės atliekos - priimanos ir laikomos nesupakuotos konteineriuose. Popieriaus ir kartono atliekos, tekstilės atliekos gali būti laikomos supakuotos ir palaidos, priklausomai kaip šios atliekos buvo pridurtos. Pakuotei reikalavimų nėra.

Pavojingos atliekos.

Visos pavojingos atliekos laikomos uždareme rakinamame konteineriulyje-pastate. Pavojingos atliekos turi būti tarpusavyje nemišomos ir laikomos atliekos rūšiai skirtoje paženklintoje ir tinkamoje taroje:

dienos šviesos lempos – 1,47 m<sup>3</sup> talpa su sandariai uždaru dangčiu; akumulatoriai ir baterijos – 0,6 m<sup>3</sup> talpos konteineris, sandariai uždarytas su specialiu podugniu išsiliejusioms medžiagoms surinkti; užteršta pakuotė - 0,6 m<sup>3</sup> talpos plieninis konteineris; užterštos pašluostės, dažų, lakų likučiai – 220 l plastmasinės statinės su uždengiamais dangčiais; atidirbta alyva, plovikliai – 0,1 m<sup>3</sup> plastmasinės statinės su uždengiamais dangčiais; rūgštys, šarmai, tirpikliai, tepalų filtrai - 50 l plastmasinės statinės su uždengiamais dangčiais; nerūšiuotos baterijos ar akumulatoriai, kuriuose yra tos baterijos - 50 l talpos cinkuoto plieno statinė su specialia anga elementams pakrauti, rakinama; atliekos, kuriose yra gyvsidabrio - 3 l talpos stiklainis su guminiu dangteliu; tirpikliai, rūgštys, šarmai - 10 l plastmasinės talpos su dangčiu ir sandarinimo žiedu atspariu rūgščių, šarmų ir organinių tirpiklių poveikiui.

Asbesto turinčios atliekos (17 06 01\*, 17 06 05\*) turi būti laikomos sandarioje plastikinėje pakuotėje (maišuose arba apšukamos polietilenu plėvele) konteineriulyje su sandariai uždaru dangčiu.

### 3.3. Laikymo sąlygos ir kontrolės reikalavimai.

Žaliosios atliekos priimamos ir laikomos atviroje aikštelėje - žaliųjų atliekų laikymo ir paruošimo kompostavimui zonoje. Lapai, žalia žolė, šakos komposto ruošimo zonoje surūšiuojamos ir kraunamos atskirai. Suskirstytos pagal rūšis kompostavimui ruošiamos atliekos turi būti sukrautos į kūgius ir, jei reikia, prislėgtos, kaip pavyzdžiui šiaudai, kad vėjas neišnešiotų po visą teritoriją. Ruošiant kompostą, pjuvenos ar kitos medienos drožlės prieš maišant su kitomis atliekomis, turi būti uždengtos polietileno plėvele, apsaugant nuo lietaus bei vėjo poveikio. Stambios medienos atliekos, kurios bus smulkinamos smulkintuvu, sukraunamos taip, kad patogu būtų prie jų privažiuoti ir pakrauti į smulkintuvo bunkerį.

#### Buities atliekos:

*Nepavojingos atliekos* laikomos atviroje aikštelėje:

- naudotos padangos ir statybinės atliekos laikomos atvirose konteineriuose. Jei statybinės atliekos yra smulkios/dulkios, konteineris turi būti pridengiamas, kad vėjas nenešiotų smulkiųjų atliekų dalelių. Kontrolė - tvarka ir švara apie konteinerius; esant poreikiui, konteinerio pridengimas;
- popieriaus ir kartono atliekos, plastiko atliekos, medienos atliekos, stambiosios atliekos (buitinė technika, baldai), metalo atliekos, tekstilės atliekos, stiklo atliekos - laikomos uždaruose konteineriuose. Kitų specialių laikymo sąlygų nėra.

Kontrolė - po atliekų šalinimo į uždarus konteinerius, konteineriai turi būti uždaromi; tvarka ir švara apie konteinerius; nepavojingas atliekas pagal rūšį aikštelėje laikyti ne ilgiau kaip vienerius metus nuo atliekų gavimo.

*Pavojingos atliekos* turi būti laikomos sausame ir rakinamame pavojingų konteinerių-pastatė paženklintose ir atliekos rūšims skirtose talpose/konteineriuose (detaлізуota p.4.3). Kitų specialių laikymo sąlygų nėra.

Asbesto turinčios atliekos (17 06 01\*, 17 06 05\*) turi būti laikomos sandarioje plastikinėje pakuotėje (maišuose arba apsukamos polietilenu plėvele) konteineriuose su sandariai uždaru dangčiu. Konteineris turi būti nustatyta tvarka paženklintas ir sandarus.

Kontrolė - atliekos turi būti laikomos tik jos rūšiai skirtose paženklintose talpose/konteineriuose; talpos/konteineriai turi būti sandarūs ir švarūs; laikymo metu talpos/konteineriai turi būti uždaryti; tvarka ir švara konteinerių-pastatė.

### 3.4. Sandėlyje ar saugykloje esančios medžiagos, skirtos pavojingosioms atliekoms surinkti ir neutralizuoti.

Pavojingų atliekų laikymo konteineriuose yra pašluostės/sorbentai, skirti pavojingų atliekų prabėgimams/nubyrėjimams surinkti ar neutralizuoti.

### 3.5. Atliekų laikymo vietoje esantys dokumentai.

- Taršos leidimo kopija;
- Atliekų naudojimo ar šalinimo techninis reglamento kopija;
- Atliekų tvarkymo ir susidarymo apskaitos žurnalai;
- Atliekų svėrimo akta;
- Svarstyklių metrologinės patikros kopija;
- Dozimetro metrologinės patikros kopija;
- Pavojingų atliekų lydraščiai;
- Licencijos pavojingų atliekų tvarkymui kopija;
- Darbuotojų, vykdančių pavojingų atliekų tvarkymą, kvalifikacijos dokumentų kopijos;
- Pagaminto komposto tyrimo protokolai ir komposto kokybės pažymėjimų kopijos;
- ir kiti reikalingi dokumentai.

Atsakingi darbuotojai užtikrinantys aplinkosauginį ir kt. valdymą didelių gabaritų buitinių atliekų surinkimo ir žaliųjų atliekų kompostavimo aikštelėse yra paskiriami direktoriaus įsakymu.

Planas(schema) yra pateikta paraiškos priede.



#### **4. Atliekų priėmimo ir kontrolės procedūrų aprašymas**

##### **4.1. Reikalavimai priimamų atliekų pakuotei.**

Žaliosios atliekos priimamos nesupakuotos.

Buities atliekos:

*Nepavojingos atliekos*

Naudotos padangos, medienos atliekos, stambiosios atliekos (buitinė technika, baldai), metalo atliekos, stiklo atliekos, statybinės atliekos - priimamos nesupakuotos. Popieriaus ir kartono atliekos, tekstilės atliekos - priimamos supakuotos ir palaidos. Pakuotei reikalavimų nėra.

*Pavojingos atliekos*

Atliekų priėmimas vykdomas pavojingų atliekų laikymo konteineryje-pastate. Priimamų skystų pavojingų atliekų pakuotė turi būti sandari ir atspari laikomiems skysčiams.

Asbesto turinčios atliekos (17 06 01\*, 17 06 05\*) išrenkamos išrūšiuojus iš gyventojų priimtas statybos ir griovimo atliekas (17 09 04). Abiem atvejais priimtos atliekos turi būti įdedamos/įsukamos sandariai į plastikinę pakuotę (maišus arba apšukamos polietilene plėvele) ir sudedamos į konteinerį su sandariai uždaru dangčiu. Jei asbesto turinčios atliekos yra pažeistos (šiferio lapai sudaužyti), palaidos (izoliacinės medžiagos) t.y. asbesto plaušeliai yra atviri, prieš supakuojant, atliekos turi būti sudrėkinamos.

##### **4.2. Atliekų priėmimo metu tikrinamos atliekų savybės ir dokumentai.**

Žaliųjų atliekų kompostavimo aikštelė

Kompostuoti atvežtose atliekose negali būti draudžiamų (gyvulinės kilmės), netinkamų atliekų, kurios gali pakenkti kompostavimo procesui ir komposto kokybei. Kompostavimo aikštelės darbuotojas privalo nepriimti atliekų, kurios pagal atliekų priėmimo lentelę, nepatenka į priimamų atliekų sąrašą.

Kompostavimui draudžiama priimti: pavojingas, infekuotas ir kitas medicininės atliekas, veterinarinių laboratorijų ir ligoninių atliekas, kritusius gyvūnus, fekalijas, želdinių, apdorotų cheminės apsaugos priemonėmis, liekanas. Be to, kompostuojamose atliekose neturi būti radioaktyviųjų medžiagų, toksinių medžiagų, stiklo, dervų, tepalų ir pan.

Buities atliekos priimamos tik iš gyventojų. Gamybinės atliekos iš įmonių nepriimamos. Aikštelės darbuotojas patikrina ar atvežtos pridavimui atliekos yra leidžiamų priimti atliekų sąraše. Jei taip, darbuotojas nepavojingas atliekas išrūšiuoja pagal rūšį, visas atliekas sveria ir sudeda į atliekų rūšiai skirtas talpas/konteinerius. Jei atliekos nepriimamos, gyventojui pateikiami adresai ir kontaktai kam ir kur tokias atliekas galima priduoti.

Asbesto turinčių atliekų priėmimas aprašytas p.5.1. Metalų laužas, viršijantis radiacinį foną, nepriimamas. Metalų laužas ir atliekos, kurie įrašyti į Draudžiamų supirkti metalo laužo ir atliekų sąrašą (Žin.2002, Nr.24-895), superkami tik kuriems pateiktas teisėtą laužo ir atliekų įsigyjimą patvirtinantis dokumentas.

#### **4.3. Atliekų svorio nustatymas ir registravimas.**

Atliekos sveriamos metrologiškai patikrintomis svarstyklėmis arba atliekų vežėjas pateikia svėrimo aktą. Atliekų tvarkymo žurnale fiksuojami atliekų svoriai pagal rūšį ir kodus gaunant, sutvarkius ir perdavus atliekas.

#### **4.4. Atliekų mėginių laboratoriniams tyrimams paėmimas ir perdavimas tirti.**

Būties ir žaliųjų atliekų mėginių laboratoriniams tyrimams paėmimas ir perdavimas tirti nenumatomas.

Komposto kokybės tyrimai turi būti atliekami vadovaujantis LR aplinkos ministro 2016-03-14 įsakymu Nr. D1-186 patvirtintais Biologiškai skaidžių atliekų kompostavimo, anaerobinio apdorojimo aplinkosauginiai reikalavimais.

#### **4.5. Atliekų grąžinimo atliekų siuntėjui atvejai ir tvarka.**

Atliekos grąžinamos atliekų turėtojui, jei atliekos nėra leidžiamų priimti atliekų sąrašc. Tuomet darbuotojas atliekų turėtojui pateikia informaciją kam ir kur tokias atliekas galima priduoti. Nustačius metalo atliekų viršnorminę radiaciją ir jei metalo laužui ir atliekoms, kurie įrašyti į Draudžiamų supirkti metalo laužo ir atliekų sąrašą (Žin.2002, Nr.24-895), nepateikiamas teisėtą laužo ir atliekų įsigyjimą patvirtinantis dokumentas, atliekos nepriimamos.

#### **4.6. Aplinkos ministerijos regiono aplinkos apsaugos departamento informavimo tvarka atsisakius priimti pavojingas atliekas.**

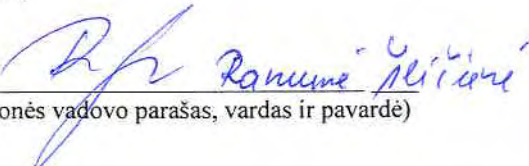
Aplinkos ministerijos regiono aplinkos apsaugos departamentui teikiama informacija tik nustačius metalo laužo viršnormatyvinę radiaciją ir jei metalo laužui ir atliekoms, kurie įrašyti į Draudžiamų supirkti metalo laužo ir atliekų sąrašą (Žin.2002, Nr.24-895), nepateikiamas teisėtą laužo ir atliekų įsigyjimą patvirtinantis dokumentas. Informuojama Aplinkos ministerijos Klaipėdos regiono aplinkos apsaugos departamento Skuodo raj. agentūra (tel./fax: 8-440 73939).

#### **5. Kita informacija - Nėra**

Gediminas Sendrius, tel. 8-640 55391, el.paštas [gediminas.sendrius@kratc.lt](mailto:gediminas.sendrius@kratc.lt)  
(rėngėjo vardas ir pavardė, telefono numeris, elektroninio pašto adresas)

TVIRTINU

2017-05-11  
(data)

  
(įmonės vadovo parašas, vardas ir pavardė)



Aplinkos apsaugos agentūros  
Poveikio aplinkai vertinimo departamento  
direktore  
  
2017-06-16  
(data)

Aplinkos apsaugos agentūros direktorius ar direktoriaus įgaliotas asmuo  
  
(parašas, vardas ir pavardė)

A. V.