

SPECIALIOJI LEIDIMO DALIS

ATLIEKŲ APDOROJIMAS (NAUDOJIMAS AR ŠALINIMAS, ĮSKAITANT LAIKYMĄ IR PARUOŠIMĄ NAUDOTI AR ŠALINTI)

NEPAVOJINGOSIOS ATLIEKOS

1 lentelė. Didžiausias leidžiamas laikyti nepavojingųjų atliekų kiekis.
 Įrenginio pavadinimas Didelių gabaritų atliekų surinkimo aikštelė Tilžės g. 66A, Klaipėda

Atliekos			Atliekų laikymas		Tolimesnis atliekų apdorojimas
Kodas	Pavadinimas	Patikslintas pavadinimas	Atliekų tvarkymo veiklos kodas (R13 ir (ar) D15)	Didžiausias vienu metu leidžiamas laikyti bendras atliekų, įskaitant apdorojimo metu susidarančių atliekų, kiekis, t	
1	2	3	4	5	6
<i>Didelių gabaritų buitinių atliekų surinkimo aikštelė</i>					
15 01 01	Popieriaus ir kartono pakuotės	Popieriaus ir kartono atliekos	R13, D15	91	S5, R3, R12
20 01 01	Popierius ir kartonas		R13, D15		S5, R3, R12
20 01 39	Plastikai	Plastiko atliekos	R13, D15		S5, R3, R12
20 01 02	Stiklas	Stiklo atliekos	R13, D15		S5, R5, R12
20 01 40	Metalas	Juodųjų metalų atliekos (viela, skardos)	R13, D15		S5, R4, R12
16 01 03	Naudoti nebetinkamos padangos	Naudotos padangos	R13, D15		S5, R3, R12
17 01 01	Betonas	Statybinis laužas	R13, D15		S5, R5, R12, D1
17 01 02	Plytos		R13, D15		S5, R5, R12, D1
17 09 04	Mišrios statybinės ir griovimo atliekos, nenurodytos 170901,170902,170903		R13, D15		S5, R5, R12, R10
20 03 07	Didelių gabaritų atliekos	Baldai ir kt.	R13, D15		S5, R1, R3, R10 ¹ , R12, D1
20 01 38	Mediena, nenurodyta 20 01 37	Medienos atliekos	R13, D15		S5, R1, R3, R12
20 01 36	Nebenaudojama elektros ir elektroninė įranga, nenurodyta 20 01 21, 20 01 23 ir 20 01 35 pozicijose	Elektros ir elektronikos įranga, metaliniai jų korpusai	R13, D15		S5, R4, R10 ¹ , R12

15 01 09	Pakuotės iš tekstilės	Tekstilės atliekos	R13, D15		S5, R3, R12
20 01 10	Drabužiai		R13, D15		S5, R3, R10 ¹ , R12
20 01 11	Tekstilės gaminiai		R13, D15		S5, R3, R10 ¹ , R12
20 01 25	Maistinis aliejus ir riebalai	Aliejus ir riebalai	R13		R3, R12
<i>Atliekų tvarkymo metu susidariusios atliekos</i>					
19 12 12	Kitos mechaninio atliekų (įskaitant medžiagų mišinius) apdorojimo atliekos, nenurodytos 19 12 11	Priemaišos nebetinkamos tolimesniam apdorojimui	R13, D15	3	R1, R12, D1

2 lentelė. Didžiausias leidžiamas laikyti nepavojingųjų atliekų kiekis jų susidarymo vietoje iki surinkimo (S8)
 Įrenginio pavadinimas Didelių gabaritų atliekų surinkimo aikštelėje Tilžės g. 66A, Klaipėda S8 veikla nebus vykdoma, todėl lentelė nepildoma.

3 lentelė. Leidžiamos naudoti, išskyrus numatomas laikyti ir paruošti naudoti, nepavojingosios atliekos
 Įrenginio pavadinimas Didelių gabaritų atliekų surinkimo aikštelė Tilžės g. 66A, Klaipėda

Atliekos			Atliekų naudojimas		Tolimesnis atliekų apdorojimas
Kodas	Pavadinimas	Patikslintas pavadinimas	Atliekos naudojimo veiklos kodas (R1–R11)	Projektinis įrenginio pajėgumas, t/m.	
1	2	3	4	5	6
20 03 07	Didelių gabaritų atliekos	Baldai ir kt.	R 10 ¹	294	**
20 01 10	Drabužiai	Tekstilės atliekos			
20 01 11	Tekstilės gaminiai				
20 01 36	Nebenaudojama elektros ir elektroninės įranga, nenurodyta 200121, 200123 ir 200135	Elektros ir elektronikos įranga, metaliniai jų korpusai			

** atliekų nebus, susidarys tik daiktai/produktai

4 lentelė. Leidžiamos šalinti, išskyrus numatomas laikyti ir paruošti šalinti, nepavojingosios atliekos
 Įrenginio pavadinimas Didelių gabaritų atliekų surinkimo aikštelėje Tilžės g. 66A, Klaipėda atliekos nebus šalinamos, todėl lentelė nepildoma.

5 lentelė. Leidžiamos paruošti naudoti ir (ar) šalinti nepavojingosios atliekos
 Įrenginio pavadinimas Didelių gabaritų atliekų surinkimo aikštelė Tilžės g. 66A, Klaipėda

Atliekos			Atliekų paruošimas naudoti ir (ar) šalinti	
Kodas	Pavadinimas	Patikslintas pavadinimas	Atliekų tvarkymo veiklos kodas (D8, D9, D13, D14, R12, S5)	Projektinis įrenginio pajėgumas, t/m.
1	2	3	4	5
<i>Didelių gabaritų buitės atliekų surinkimo aikštelė</i>				
15 01 01	Popieriaus ir kartono pakuotės	Popieriaus ir kartono atliekos	R12, S5	1441,5
20 01 01	Popierius ir kartonas			
20 01 39	Plastikai	Plastiko atliekos		
20 01 02	Stiklas	Stiklo atliekos		
20 01 40	Metalas	Juodųjų metalų atliekos (viela, skardos)		
16 01 03	Naudoti nebetinkamos padangos	Naudotos padangos		
17 01 01	Betonas	Statybinis laužas		
17 01 02	Plytos			
17 09 04	Mišrios statybinės ir griovimo atliekos, nenurodytos 170901,170902,170903			
20 03 07	Didelių gabaritų atliekos	Baldai ir kt.		
20 01 38	Mediena, nenurodyta 20 01 37	Medienos atliekos		
20 01 36	Nebenaudojama elektros ir elektroninė įranga, nenurodyta 20 01 21, 20 01 23 ir 20 01 35 pozicijose	Elektros ir elektronikos įranga, metaliniai jų korpusai		
15 01 09	Pakuotės iš tekstilės	Tekstilės atliekos		
20 01 10	Drabužiai			
20 01 11	Tekstilės gaminiai			

6 lentelė. Prievolė turėti galiojančią finansinį užtikrinimą, jei šis reikalavimas taikomas vadovaujantis Lietuvos Respublikos atliekų tvarkymo įstatymu, ir kitos sąlygos nepavojingųjų atliekų apdorojimui (naudojimui ar šalinimui, įskaitant laikymą ir paruošimą naudoti ar šalinti) pagal aplinkos apsaugą reglamentuojančių teisės aktų reikalavimus

Eil. Nr.	Sąlygos
1	2
1.	Paaaiškėjus, kad vykdomos veiklos metu daromas reikšmingas neigiamas poveikis aplinkai, veiklos vykdytojas privalo nedelsiant taikyti papildomas poveikį mažinančias priemones/mažinti veiklos apimtį/nutraukti veiklą.
2.	Veiklos vykdytojas, visais atvejais privalo laikytis visų aktualių veiklą reglamentuojančių teisės aktų reikalavimų, keičiantis teisiniam reglamentavimui atitinkamai keisti veiklos rodiklius.
3.	Vadovaujantis Lietuvos Respublikos Atliekų tvarkymo įstatymo 11 straipsnio 2 dalimi, įmonė atliekų naudojimo ar šalinimo veiklą gali vykdyti, tik turėdama laidavimo draudimo sutartį ar banko garantiją.
4.	Atliekų tvarkymo veiklą vykdyti, kaip numatyta Atliekų naudojimo ar šalinimo techniniame reglamente ir neviršyti didžiausio vienu metu leidžiamo laikyti atliekų kiekio.
5.	Nutraukiant atliekų tvarkymo veiklą, veiklos vykdytojas privalo įgyvendinti atliekų naudojimo ar šalinimo veiklos nutraukimo plane numatytas priemones.

TARŠOS LEIDIMO Nr. (11.2)-30-174/2013/TL-KL.1-28/2016 PRIEDAI

1. Paraiškos ir Taršos leidimui gauti/pakeisti:
 - 1.1. 2016-01-25 priimta Paraiška taršos leidimui pakeisti (pridėta prie 2016-02-02 pakeisto taršos leidimo);
2. Atliekų naudojimo ar šalinimo techniniai reglamentai:
 - 2.1 2016-02-02 suderintas atliekų naudojimo ar šalinimo techninis reglamentas (pridėtas prie 2016-02-02 pakeisto taršos leidimo);
 - 2.2 2020-11-27 suderintas atliekų naudojimo ar šalinimo techninis reglamentas.
 - 2.3 2021-11- suderintas atliekų naudojimo ar šalinimo techninis reglamentas.
3. Atliekų naudojimo ar šalinimo veiklos nutraukimo planai:
 - 3.1 2016-02-02 suderintas Atliekų naudojimo ar šalinimo veiklos nutraukimo planas (pridėtas prie 2016-02-02 pakeisto taršos leidimo);
 - 3.2 2017-11-21 patikslinta Atliekų naudojimo ar šalinimo veiklos nutraukimo plane nurodytų priemonių įgyvendinimo išlaidų sąmata.
 - 3.3 2020-11-27 suderintas Atliekų naudojimo ar šalinimo veiklos nutraukimo planas.
 - 3.4 2021-11- suderintas Atliekų naudojimo ar šalinimo veiklos nutraukimo planas.
4. Aplinkos apsaugos agentūros 2017-11-21 raštas Nr. (28.3)-A4-11969 „Dėl pritarimo patikslintai UAB „Klaipėdos regiono atliekų tvarkymo centras“ didelių gabaritų atliekų surinkimo aikštelės Tilžės g. 66A, Klaipėdos m., atliekų naudojimo ar šalinimo veiklos nutraukimo plane nurodytų priemonių įgyvendinimo išlaidų sąmatai ir laidavimo draudimo sutarties arba banko garantijos pateikimo“.
5. Aplinkos apsaugos agentūros 2018-05-30 raštas Nr. (28.3)-A4-5161 „Dėl UAB „Klaipėdos regiono atliekų tvarkymo centras“ didelių gabaritų atliekų surinkimo aikštelės Tilžės g. 66a, Klaipėdos m. taršos leidimo sąlygų peržiūros.
6. Aplinkos apsaugos agentūros 2020-11-27 raštas Nr. (30.4)-A4E-10940 „Dėl UAB „Klaipėdos regiono atliekų tvarkymo centras“ didelių gabaritų atliekų surinkimo aikštelės Tilžės g. 66a, Klaipėdos m. taršos leidimo sąlygų peržiūros“
- 7 Aplinkos apsaugos 2021-11- raštas Nr. (30.4)-A4E- „Sprendimas dėl UAB Klaipėdos regiono atliekų tvarkymo centras didelių gabaritų atliekų surinkimo aikštelės, adresu Tilžės g. 66A, Klaipėda, Taršos leidimo Nr. (11.2)-30-174/2013/TL-KL.1-28/2016 sąlygų tikslinimo, atliekų naudojimo ar šalinimo techninio reglamento ir atliekų naudojimo ar šalinimo veiklos nutraukimo plano derinimo“.

2021 m. lapkričio d.
(Priedų sąrašo sudarymo data)

Direktoriaus pavaduotojas

A. V.

Rikantas Aukškalis
(Vardas, pavardė)

(parašas)

ATLIEKŲ NAUDOJIMO AR ŠALINIMO TECHNINIS REGLAMENTAS

1. Informacija apie įmonę:

1.1. įmonės teisinė forma ir pavadinimas: **UAB Klaipėdos regiono atliekų tvarkymo centras**, įm. kodas 163743744

1.2. pagrindinės įmonės buveinės adresas, telefono numeris, fakso numeris, elektroninio pašto adresas:

Liepų g. 15, LT-92138, Klaipėda tel.8-46 300106, faksas 8-46 300105, e-mail: kratc@kratc.lt

1.3. objekto, kuriame tvarkomos atliekos, adresas, telefono numeris, fakso numeris, elektroninio pašto adresas.

Didelių gabaritų atliekų surinkimo aikštelė Tilžės g. 66a, Klaipėdos m., tel. 8-46 300106; faksas 8-46 300105, e-mail: kratc@kratc.lt

2. Atliekų naudojamų ar šalinimo technologinis procesas:

2.1 naudojamų ir (ar) šalinamų atliekų apibūdinimas:

Atliekų kodas	Atliekų pavadinimas	Patikslintas pavadinimas	Atliekų pavojingumą lemiančios savybės	Atliekų fizinės savybės	Atliekų naudojimo ir (ar) šalinimo veiklos kodas
1	2	3	4	5	6
15 01 01	Popieriaus ir kartono pakuotės	Popieriaus ir kartono atliekos	Nepavojingos	Kieta	S5, R12
20 01 01	Popierius ir kartonas			Kieta	
20 01 39	Plastikai	Plastiko atliekos		Kieta	
20 01 02	Stiklas	Stiklo atliekos		Kieta	
20 01 40	Metalas	Juodųjų metalų atliekos (viela, skardos)		Kieta	
16 01 03	Naudoti nebetinkamos padangos	Naudotos padangos		Kieta	
17 01 01	Betonas	Statybinis laužas		Kieta	
17 01 02	Plytos			Kieta	
17 09 04	Mišrios statybinės ir griovimo atliekos, nenurodytos 70901,170902,170903			Kieta	
20 01 38	Mediena, nenurodyta 320 01 37	Medienos atliekos		Kieta	
20 03 07	Didelių gabaritų atliekos	Baldai ir kt.		Kieta	
20 01 36	Nebenaudojama elektros ir elektroninės įranga, nenurodyta 200121, 200123 ir 200135	Elektros ir elektronikos įranga, metaliniai jų korpusai		Kieta	
15 01 09	Pakuotės iš tekstilės	Tekstilės atliekos		Kieta	
20 01 10	Drabužiai			Kieta	
20 01 11	Tekstilės gaminiai			Kieta	

20 03 07	Didelių gabaritų atliekos	Baldai ir kt.		Kieta	R10 ¹
20 01 10	Drabužiai	Tekstilės atliekos		Kieta	
20 01 11	Tekstilės gaminiai			Kieta	
20 01 36	Nebenaudojama elektros ir elektroninės įranga, nenurodyta 200121, 200123 ir 200135	Elektros ir elektronikos įranga, metaliniai jų korpusai		Kieta	

2.2. Atliekų naudojimo ar šalinimo technologinio proceso schema ir eigos aprašymas.

Buities atliekų priėmimo aikštelė

Atliekos priimamos tik iš gyventojų. Aikštelės darbuotojas patikrina ar atvežtos pridavimui atliekos yra leidžiamų priimti atliekų sąraše. Jei atliekos nepriimamos, gyventojui pateikiama informacija kam ir kur tokias atliekas galima priduoti. Priimamo metalo laužo tikrinama radiacija. Jei nustatoma, kad radiacija viršnorminė, metalo atliekos nepriimamos.

Priimtas pavojingas atliekas sveria ir sudeda į atliekų rūšiai skirtas talpas/konteinerius.

Nepavojingas atliekas išrūšiuoja pagal rūšį, sveria ir sudeda į atliekų rūšiai skirtas talpas/konteinerius. Išrinktas priemaišas, nebetinkamas tolimesniam naudojimui, sudeda į atskirą konteinerį. Atliekos sveriamos svarstyklėmis.

Atliekų laikymas:

Nepavojingos atliekos. Priimtos atliekos išskirstomos į surinkimo talpas. Konteineriai sudėti atviroje atliekų aikštelėje. Sunkioms atliekoms priimti, pakrauti, pervežti naudojamas keltuvas ir pakrautuvas. Uždaromi konteineriai, po atliekų šalinimo į juos, turi būti uždaromi. Aliejaus atliekos laikomos uždaruose talpose.

Pavojingos atliekos priimamos ir laikomos tik uždaruose pavojingų atliekų laikymo konteineryje (pastato tipo, rakinamas).

Pavojingų atliekų laikymas uždaruose konteineryje-pastate: dienos šviesos lemos–talpoje su sandariai uždaru dangčiu; rūgštys, šarmai, tirpikliai, plovikliai–konteineryje, kuris sandariai uždaromas su specialiu podugniu išsiliejusioms medžiagoms surinkti; užteršta pakuotė – plieniniame konteineryje ir ar big bag maišuose; užterštos pašluostės, dažų, lakų likučiai – plastmasinėse statinėse su uždengiamais dangčiais ir arba big bag maišuose; atidirbta alyva, plovikliai –plastmasinėse/metalinėse statinėse su uždengiamais dangčiais; rūgštys, šarmai, tirpikliai, tepalų filtrai – plastmasinėse statinėse su uždengiamais dangčiais; nerūšiuotos baterijos ar akumulatoriai, kuriuose yra tos baterijos - cinkuoto plieno statinėje su specialia anga elementams pakrauti, rakinama; atliekos, kuriose yra gyvsidabrio –stiklainyje su guminiu dangteliu; tirpikliai, rūgštys, šarmai – plastmasinėse talpose su dangčiu ir sandarinimo žiedu atspariu rūgščių, šarmų ir organinių tirpiklių poveikiui.

Asbesto turinčios atliekos (17 06 01*, 17 06 05*) bus tik išrenkamos išrūšiuojant iš gyventojų priimtas statybos ir griovimo atliekas. Abiem atvejais priimtos atliekos turi būti įdedamos/įsukamos sandariai į plastikinę pakuotę (maišus arba apšukamos polietilenine plėvele) ir sudedamos į konteinerį su sandariai uždaru dangčiu. Jei asbesto turinčios atliekos yra pažeistos (šiferio lapai sudaužyti), palaidos (izoliacinės medžiagos) t.y. asbesto plaušeliai yra atviri, prieš supakuojant, atliekos turi būti sudrėkinamos.

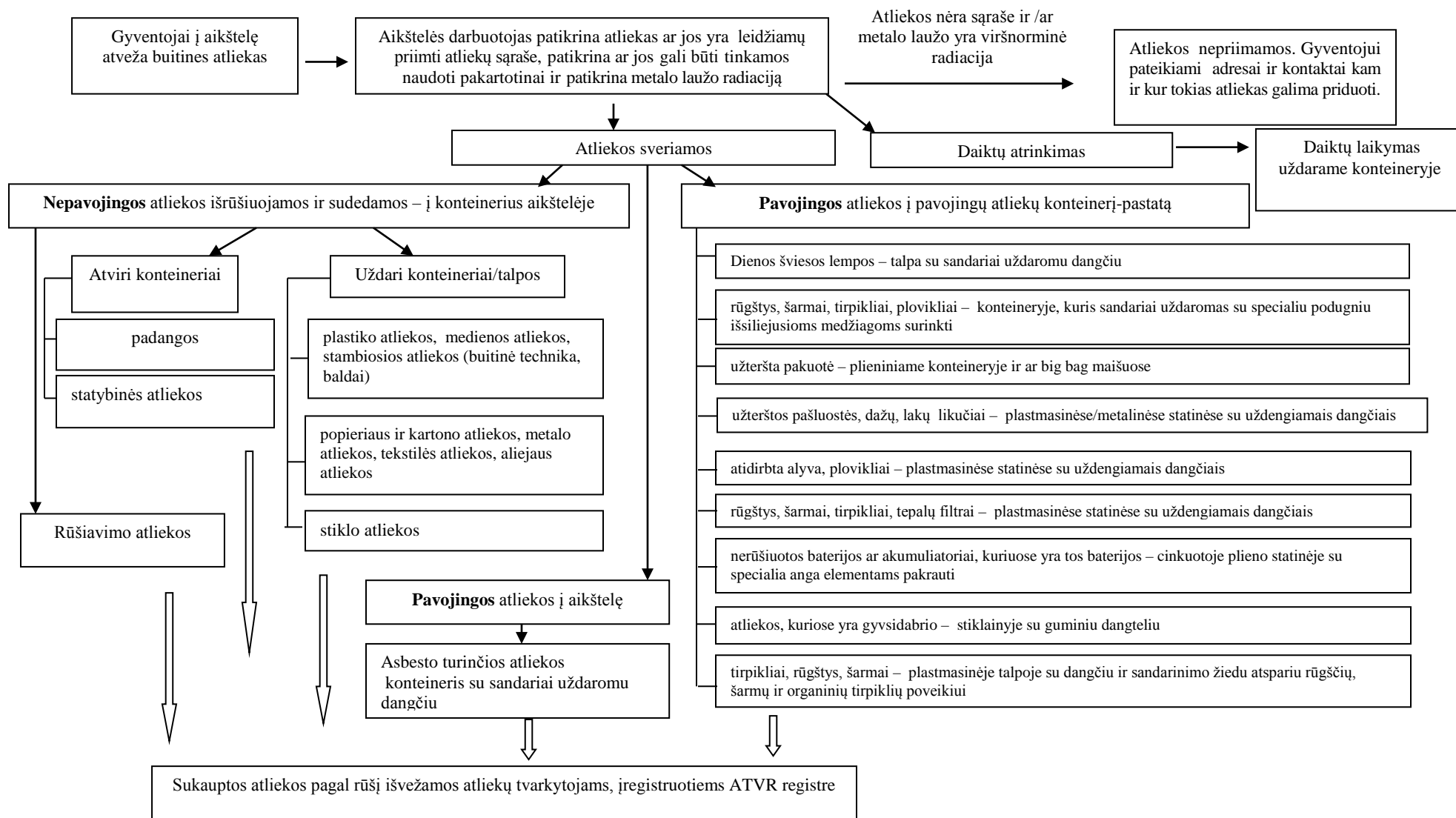
Užteršta tara, kurioje gyventojai pristato buitines pavojingas atliekas, taip pat priimama atliekų laikymui.

Suakampus atatinamų priimtų atliekų ir išrinktų priemaišų kiekį, užsakomas autotransportas atliekų išvežimui atliekų tvarkytojams, įregistruotiems ATVR registre.

Daiktų priėmimas ir laikymas:

Fiziniui asmeniui nurodžius, kad atvežtas daiktas yra veikiantis ir/ar tinkantis perduoti kt. asmenims, aikštelės-darbuotojas priėmimo metu atvežtus daiktus (didžiąsias (didelio gabarito), tekstilės gaminius, drabužius, tinkamą naudoti elektros ir elektroninę įrangą, esant poreikiui nuvalo, pasveria bei nurodo kur jas padėti. Atliekų ir daiktų, priimamų į didelių gabaritų atliekų surinkimo aikštelę, priėmimo tvarka yra pateikta reglamento priede.

Technologinė buities atliekų tvarkymo schema:



2.3. Atliekoms naudoti ar šalinti skirtų įrenginių aprašymas ir išdėstymo teritorijoje planas.

Atliekas į atliekų aikštelę atveža gyventojai savo ar samdomu transportu. Atliekų svėrimui naudojamos metrologiškai patikrintos svarstyklės. Metalu lauko radiacijos patikrinimui naudojamas metrologiškai patikrintas dozimetras. Visos buities atliekos laikomos konteineriuose/talpose. Detalesnė informacija apie atliekų laikymo talpas pateikta 2.2 p. Sunkioms buities atliekoms priimti, transportuoti naudojamas keltuvas. Keltuvo keliamoji galia 1 t. Sklypo, statinių ir įrenginių planas yra pateiktas reglamento priede.

2.4. Atliekų naudojimo ar šalinimo technologinio proceso kontrolė ir monitoringas.

Vykdoma kontrolė:

- pridudamų atliekų patikra ar atliekos yra leidžiamų priimti atliekų sąrašė;
- metalo atliekų radiacijos aptikrinimas;
- pridudamų atliekų rūšiavimas pagal atliekų rūšį;
- priemaišų atskyrimas;
- atliekų svorio nustatymas metrologiškai patikrintomis svarstyklėmis;
- atliekų pagal rūšį sudėjimas į tam skirtas talpas/konteinerius;
- talpų/konteinerių ženklavimas;
- pavojingų atliekų konteinerių sandarumas;
- atliekų laikymas pagal rūšis;
- savalaikis dokumentų pildymas;
- savalaikis pripildytų atliekų konteinerių pridavimas atliekų tvarkytojams, įregistruotiems ATVR registre.

2.5. Medžiagų/žaliavų/energijos bei išmetamų (teršalų/emisijų/nuotekų) balansas naudojant ar šalinant 1t atliekų:

Nepavojingos buities atliekos (150101, 200101, 160103, 170101, 170102, 170904, 200139, 200102, 200140, 200138, 200307, 200136, 150109, 200110, 200111)

Naudojamos medžiagos/žaliavos/energija		Pagaminta produkcija		Atliekas naudojant ar šalinant susidaranti atliekos				Į aplinką išmetami teršalai/emisijos/nuotekos	
Pavadinimas	Kiekis, svorio, tūrio, energijos vnt.	Pavadinimas	Kiekis, svorio vnt.	Atliekų kodas	Atliekų pavadinimas	Patikslintas pavadinimas	Kiekis, svorio Vnt.	Pavadinimas	Kiekis, t, kg ir kt.
				19 12 12	Kitos mechaninio atliekų apdorojimo atliekos, (įskaitant medžiagų mišinius), nenurodytos 19 12 11	Priemaišos, nebetinkamos tolimesniam naudojimui	83 kg		
				15 01 01	Popieriaus ir kartono pakuotės	Popieriaus ir kartono atliekos	917 kg		
				16 01 03	Naudoti nebetinkamos padangos	Naudotos padangos			
				17 01 01	Betonas	Statybinis laužas			
				17 01 02	Plytos				
				17 09 04	Mišrios statybinės ir griovimo atliekos, nenurodytos 70901,170902,170903				
				15 01 09	Pakuotės iš tekstilės	Tekstilė			

Medžiagų balansas pavojingoms buities atliekoms neruošiamas, nes priimtos atliekos tik laikomos.

Nepavojingos buities atliekos (200307, 200110, 200111, 200136)

Naudojamos medžiagos/žaliavos/energija		Pagaminta produkcija		Atliekas naudojant ar šalinant susidaranti atliekos				Į aplinką išmetami teršalai/emisijos/nuotekos	
Pavadinimas	Kiekis, svorio, tūrio, energijos vnt.	Pavadinimas	Kiekis, svorio vnt.	Atliekų kodas	Atliekų pavadinimas	Patikslintas pavadinimas	Kiekis, svorio Vnt.	Pavadinimas	Kiekis, t, kg ir kt.
-	-	Produktai/daktai	1 t	-	-	-	-	-	-

2.6. Medžiagų balanso duomenų paaiškinimas.

Priimtose nepavojingose atliekose, t.y rūšiuojant 1 t gali būti iki 8,3 % kitų mechaninio apdorojimo atliekų.

Priimant 1 t nepavojingų atliekų (200307, 200110, 200111, 200136) susidarys 1 t produktų/daiktų

3. Atliekų laikymas:

3.1. sandėlyje, saugykloje ar kitoje atliekų laikymo vietoje (toliau – atliekų laikymo vieta) laikomos atliekos:

Atliekų laikymo vietos apibūdinimas	Atliekų laikymo vietos plotas, m ²	Atliekų kodas	Atliekų pavadinimas	Patikslintas pavadinimas	Atliekų pavojingumą lemiančios savybės	Atliekų fizinės savybės	Laikymo veiklos kodas	Didžiausias vienu metu laikomas atliekų kiekis, t
1	2	3	4	5	6	7	8	9
Atvira aikštelė (atliekos laikomos konteineriuose) Nr. 04 ir Nr. 05	1603 m ²	16 01 03	Naudoti nebetinkamos padangos	Naudotos padangos	Nepavojinga	Kieta	R13, D15	12
		17 01 01	Betonas	Statybinis laužas		Kieta	R13, D15	2
		17 01 02	Plytos			Kieta	R13, D15	2
		17 09 04	Mišrios statybinės ir griovimo atliekos, nenurodytos 170901,170902,170903			Kieta	R13, D15	11
		15 01 01	Popieriaus ir kartono pakuotės	Popierius ir kartonas		Kieta	R13, D15	1
		20 01 01	Popierius ir kartonas			Kieta	R13, D15	7
		20 01 40	Metalas	Metalo laužas		Kieta	R13, D15	7,5
		15 01 09	Pakuotės iš tekstilės	Tekstilės atliekos		Kieta	R13, D15	0,5
		20 01 10	Drabužiai			Kieta	R13, D15	1,5

		20 01 11	Tekstilės gaminiai			Kieta	R13, D15	5
		20 01 36	Nebenaudojama elektros ir elektroninės įranga, nenurodyta 200121, 200123 ir 200135	Elektros ir elektronikos įranga, metaliniai jų korpusai		Kieta	R13, D15	10
		20 01 38	Mediena, nenurodyta 20 01 37	Medienos atliekos		Kieta	R13, D15	5
		20 03 07	Didelių gabaritų atliekos	Baldai ir kt.		Kieta	R13, D15	10
		20 01 39	Plastikai	Plastikai		Kieta	R13, D15	8
		20 01 02	Stiklas	Stiklas		Kieta	R13, D15	8
		20 01 25	Maistinis aliejus ir riebalai	Aliejus ir riebalai		Skyta	R13	0,5
		17 06 01*	Izoliacinės medžiagos, kuriose yra asbesto	Asbesto turinčios atliekos	Pavojinga HP 6, HP 14	Kieta	D15	0,1
		17 06 05*	Statybinės medžiagos, turinčios asbesto	Asbesto turinčios atliekos	Pavojinga HP 6, HP 14	Kieta	D15	0,9

		19 12 12	Kitos mechaninio atliekų apdorojimo atliekos, (įskaitant medžiagų mišinius), nenurodytos 19 12 11	Priemaišos, nebetinkamos tolimesniam naudojimui	Nepavojinga	Kieta	R13, D15	3
Konteineris – pastatas Nr. 03	18 m ²	20 01 13*	Tirpikliai	Tirpiklių likučiai	Pavojinga HP 5, HP 8	Skysta	R13	0,165
		20 01 14*	Rūgštys	Rūgščių likučiai	Pavojinga HP 5, HP 8	Skysta	R13	0,165
		20 01 15*	Šarmai	Šarmų likučiai	Pavojinga HP 5, HP 8	Skysta	R13	0,165
		20 01 27*	Dažai, rašalas, klėjai ir dervos, kuriuose yra pavoj. medžiagų	Dažų, rašalų, dervų likučiai	Pavojinga HP 14, HP 5	Kieta/skysta	R13	1,16
		20 01 29*	Plovikliai, kuriuose yra pavojingų medžiagų	Ploviklių likučiai	Pavojinga HP 5	Skysta	R13	0,165
		13 02 08*	Kita variklio, pavarų dėžės ir tepamoji alyva	Atidirbta alyva	Pavojinga HP 14	Skysta	R13	0,69
		15 01 10*	Pakuotės, kuriose yra pavojingų medžiagų likučių arba kurios yra jomis užterštos	Užterštos pavojingomis medžiagomis pakuotė	Pavojinga HP 14	Kieta	R13	0,44
		15 02 02*	Absorbentai, filtrų medžiagos, pašluostės, apsauginiai drabužiai užteršti pavojingomis medžiagomis	Užterštos pašluostės	Pavojinga HP 14, HP 6	Kieta	R13	0,2
		16 01 07*	Tepalų filtrai	Tepalų filtrai	Pavojinga HP 14	Kieta	R13	0,2

		20 01 21*	Dienos šviesos lempos ir kitos atliekos, kuriuose yra gyvsidabrio	Atliekos, kuriuose yra gyvsidabrio	Pavojinga HP 14, HP 6	Kieta/skysta	R13	0,3
		20 01 33*	Baterijos ir akumulatoriai, nurodyti 16 06 01, 16 06 02 arba 16 06 03, nerūšiuotos baterijos ar akumulatoriai, kuriuose yra tos baterijos	Baterijos ir akumulatoriai	Pavojinga HP 8	Kieta	R13	0,2

Laikymo talpų skaičiavimai pateikti reglamento priede.

3.2. Reikalavimai laikomų atliekų pakuotei.

Visos atliekos turi būti laikomos paženklintose pagal atliekos rūšį talpose/konteineriuose.

Nepavojingos atliekos.

Naudotos padangos, medienos atliekos, stambios atliekos (buitinė technika, baldai), metalo atliekos, stiklo atliekos, statybinės atliekos - priimamos ir laikomos nesupakuotos konteineriuose. Maistinis aliejus ir riebalus laikomas uždaruose talpose. Popieriaus ir kartono atliekos, tekstilės atliekos gali būti laikomos supakuotos ir palaidos, priklausomai kaip šios atliekos buvo pridutos. Pakuotei reikalavimų nėra.

Pavojingos atliekos.

Visos pavojingos atliekos laikomos uždaramame rakinamame konteineryje-pastate. Pavojingos atliekos turi būti tarpusavyje nemaišomos ir laikomos atliekos rūšiai skirtoje paženklintoje ir tinkamoje taroje: dienos šviesos lempos – talpoje su sandariai uždaromu dangčiu; rūgštys, šarmai, tirpikliai, plovikliai– konteineryje, kuris sandariai uždaromas su specialiu podugniu išsiliejusioms medžiagoms surinkti; užteršta pakuotė - plieniniame konteineryje ir arba big bag maišuose; užterštos pašluostės, dažų, lakų likučiai – plastmasinėse statinėse su uždengiamais dangčiais ir arba big bag maišuose; atidirbta alyva, plovikliai – plastmasinėse/metalinėse statinėse su uždengiamais dangčiais; rūgštys, šarmai, tirpikliai, tepalų filtrai – plastmasinėse statinėse su uždengiamais dangčiais; nerūšiuotos baterijos ar akumulatoriai, kuriuose yra tos baterijos - cinkuoto plieno statinėje su specialia anga elementams pakrauti, rakinama; atliekos, kuriuose yra gyvsidabrio –stiklainyje su guminiu dangteliu; tirpikliai, rūgštys, šarmai – plastmasinėse talpose su dangčiu ir sandarinimo žiedu atspariu rūgščių, šarmų ir organinių tirpiklių poveikiui. Asbesto turinčios atliekos (17 06 01*, 17 06 05*) turi būti laikomos sandarioje plastikinėje pakuotėje (maišuose arba apskamos polietilene plėvele) konteineryje su sandariai uždaromu dangčiu.

3.3. Laikymo sąlygos ir kontrolės reikalavimai.

Buities atliekos:

Nepavojingos atliekos laikomos atviroje aikštelėje:

- naudotos padangos ir statybinės atliekos laikomos konteineriuose. Jei statybinės atliekos yra smulkios/dulkios, konteneris turi būti pridengiamas, kad vėjas nenešiotų smulkiųjų atliekų dalelių. Kontrolė - tvarka ir švara apie konteinerius; esant poreikiui, konteinerio pridengimas;

- popieriaus ir kartono atliekos, plastiko atliekos, medienos atliekos, stambiosios atliekos (buitinė technika, baldai), metalo atliekos, tekstilės atliekos, stiklo atliekos - laikomos uždaruose konteineriuose. Kitų specialių laikymo sąlygų nėra.
- Aliejaus atliekos laikomos uždaruose talpose po stogeliu.

Kontrolė - po atliekų šalinimo į uždarus konteinerius, konteineriai turi būti uždaromi; tvarka ir švara apie konteinerius; nepavojingas atliekas pagal rūšį aikštelėje laikyti ne ilgiau kaip vienerius metus nuo atliekų gavimo.

Pavojingos atliekos turi būti laikomos sausame ir rakinamame pavojingų konteineryje-pastate paženklintose ir atliekos rūšims skirtose talpose/konteineriuose. Kitų specialių laikymo sąlygų nėra.

Asbesto turinčios atliekos (17 06 01*, 17 06 05*) turi būti laikomos sandarioje plastikinėje pakuotėje (maišuose arba apsukamos polietilene plėvele) konteineryje su sandariai uždaru dangčiu. Konteineris turi būti nustatyta tvarka paženklintas ir sandarus.

Kontrolė - atliekos turi būti laikomos tik jos rūšiai skirtose paženklintose talpose/konteineriuose; talpos/konteineriai turi būti sandarūs ir švarūs; laikymo metu talpos/konteineriai turi būti uždaryti; tvarka ir švara konteineryje-pastate.

Produktai/daiktai laikomi uždaramame konteineryje, kuris yra rakinamas. Aikštelėje yra priešgaisrinis skydas ir metrologiškai patikrinti gesintuvai.

Aikštelė įerngta laikantis paviršinių nuotekų tvarkymo reglamento reikalavimų.

3.4. Sandėlyje ar saugykloje esančios medžiagos, skirtos pavojingosioms atliekoms surinkti ir neutralizuoti.

Pavojingų atliekų laikymo konteineryje yra pašluostės/sorbentai, skirti pavojingų atliekų prabėgimams/nubyrėjimams surinkti ar neutralizuoti.

3.5. Atliekų laikymo vietoje esantys dokumentai.

- Taršos leidimo kopija;
- Atliekų naudojimo ar šalinimo techninis reglamento kopija;
- Svarstyklių metrologinės patikros kopija;
- Dozimetro metrologinės patikros kopija;
- Licencijos pavojingų atliekų tvarkymui kopija;
- Darbuotojų, vykdančių pavojingų atliekų tvarkymą, kvalifikacijos dokumentų kopijos;
- ir kiti reikalingi dokumentai.

Atsakingi darbuotojai užtikrinantys aplinkosauginį ir kt. valdymą didelių gabaritų buitines atliekų surinkimo ir žaliųjų atliekų kompostavimo aikštelėse yra paskiriami direktoriaus įsakymu.

4. Atliekų priėmimo ir kontrolės procedūrų aprašymas

4.1. Reikalavimai priimamų atliekų pakuotei.

Buities atliekos:

Nepavojingos atliekos

Naudotos padangos, medienos atliekos, stambiosios atliekos (buitinė technika, baldai), metalo atliekos, stiklo atliekos, statybinės atliekos, aliejaus atliekos - priimamos nesupakuotos. Popieriaus ir kartono atliekos, tekstilės atliekos - priimamos supakuotos ir palaidos. Pakuotei reikalavimų nėra.

Pavojingos atliekos

Atliekų priėmimas vykdomas pavojingų atliekų laikymo konteineryje-pastate. Priimamų skystų pavojingų atliekų pakuotė turi būti sandari ir atspari laikomiems skysčiams.

Asbesto turinčios atliekos (17 06 01*, 17 06 05*) išrenkamos išrūšiuojant iš gyventojų priimtas statybos ir griovimo atliekas (17 09 04). Abiem atvejais priimtoms atliekoms turi būti įdedamos/įsukamos sandariai į plastikinę pakuotę (maišus arba apšukamos polietilenine plėvele) ir sudedamos į konteinerį su sandariai uždaru dangčiu. Jei asbesto turinčios atliekos yra pažeistos (šiferio lapai sudaužyti), palaidos (izoliacinės medžiagos) t.y. asbesto plaušeliai yra atviri, prieš supakuojant, atliekos turi būti sudrėkinamos.

4.2. Atliekų priėmimo metu tikrinamos atliekų savybės ir dokumentai.

Atliekos priimamos tik iš gyventojų. Gamybinės atliekos iš įmonių nepriimamos. Aikštelės darbuotojas patikrina ar atvežtos pridavimui atliekos yra leidžiamų priimti atliekų sąraše. Jei taip, darbuotojas nepavojingas atliekas išrūšiuoja pagal rūšį, visas atliekas sveria ir sudeda į atliekų rūšiai skirtas talpas/konteinerius. Jei atliekos nepriimamos, gyventojui pateikiami adresai ir kontaktai kam ir kur tokias atliekas galima priduoti.

Asbesto turinčių atliekų priėmimas aprašytas p.5.1. Metalų laužas, viršijantis radiacinį foną, nepriimamas. Metalų laužas ir atliekos, kurie įrašyti į Draudžiamų supirkti metalo laužo ir atliekų sąrašą (Žin.2002, Nr.24-895), superkami tik kuriems pateiktas teisėtą laužo ir atliekų įsigijimą patvirtinantis dokumentas.

4.3. Atliekų svorio nustatymas ir registravimas.

Atliekos sveriamos metrologiškai patikrintomis svarstyklėmis arba atliekų vežėjas pateikia svėrimo aktą. Atliekų tvarkymo žurnale fiksuojami atliekų svoriai pagal rūšį ir kodus gaunant, sutvarkius ir perdavus atliekas.

4.4. Atliekų mėginių laboratoriniams tyrimams paėmimas ir perdavimas tirti.

Atliekų mėginių laboratoriniams tyrimams paėmimas ir perdavimas tirti nenumatomas.

4.5. Atliekų grąžinimo atliekų siuntėjui atvejai ir tvarka.

Atliekos grąžinamos atliekų turėtojui, jei atliekos nėra leidžiamų priimti atliekų sąraše. Tuomet darbuotojas atliekų turėtojui pateikia informaciją kam ir kur tokias atliekas galima priduoti. Nustačius metalo atliekų viršnorminę radiaciją ir jei metalo laužui ir atliekoms, kurie įrašyti į Draudžiamų supirkti metalo laužo ir atliekų sąrašą (Žin.2002, Nr.24-895), nepateikiamas teisėtą laužo ir atliekų įsigijimą patvirtinantis dokumentas, atliekos nepriimamos.

4.6. Aplinkos apsaugos departamento prie Aplinkos ministerijos informavimo tvarka atsisakius priimti pavojingas atliekas.

Aplinkos apsaugos departamentui teikiama informacija tik nustačius metalo laužo viršnormatyvinę radiaciją ir jei metalo laužui ir atliekoms, kurie įrašyti į Draudžiamų supirkti metalo laužo ir atliekų sąrašą (Žin.2002, Nr.24-895), nepateikiamas teisėtą laužo ir atliekų įsigijimą patvirtinantis dokumentas. Informuojama Aplinkos apsaugos departamentas prie Aplinkos ministerijos (tel./fax:+37061943126).

5. Kita informacija - Nėra

Gediminas Sendrius, tel. 8-640 55391, el.paštas gediminas.sendrius@kratc.lt
(rengėjo vardas ir pavardė, telefono numeris, elektroninio pašto adresas)

TVIRTINU

2021-10-05
(data)

(įmonės vadovo parašas, vardas ir pavardė)

SUDERINTA

(data)

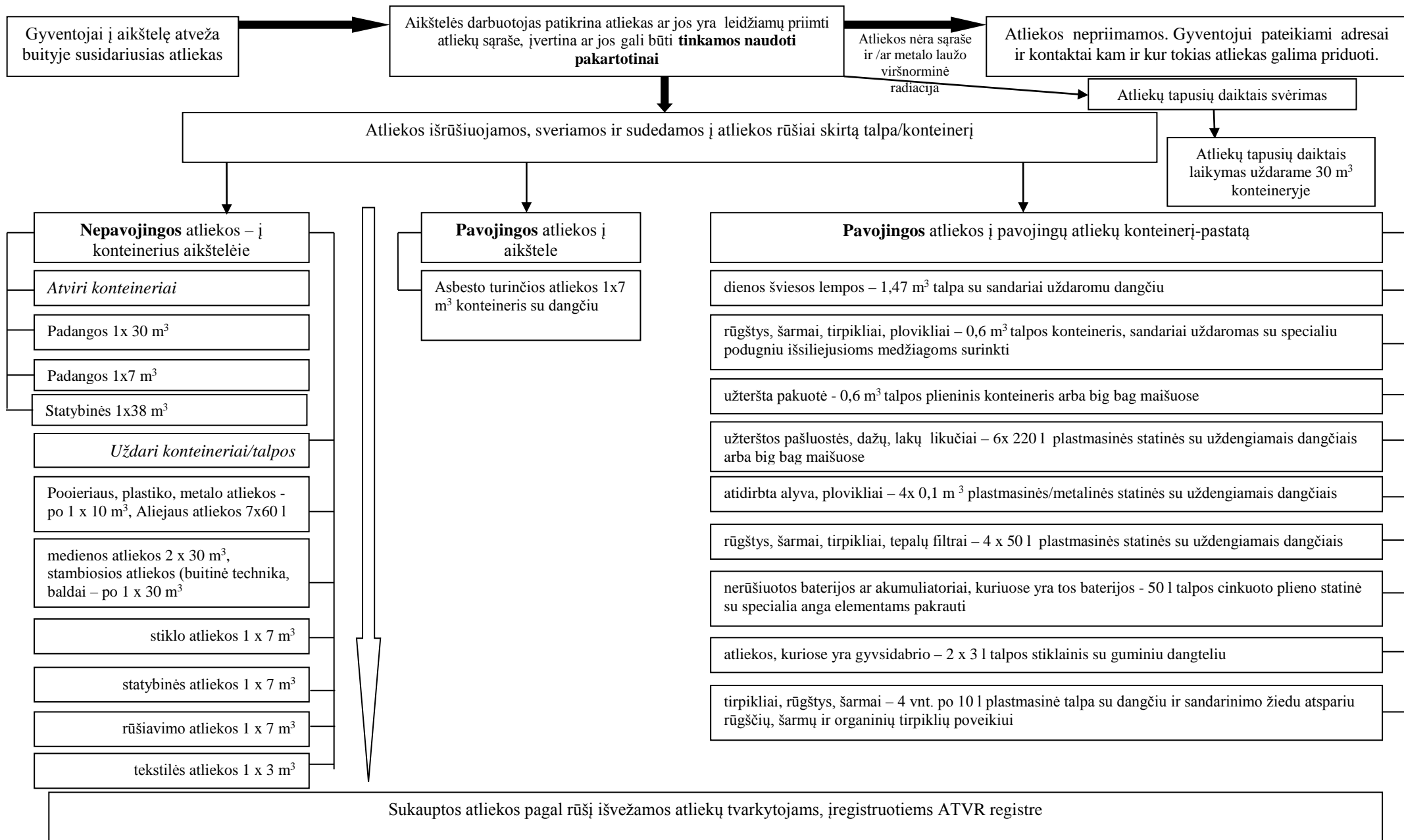
Aplinkos apsaugos agentūros direktorius ar direktoriaus įgaliotas asmuo

(parašas, vardas ir pavardė)

PRIEDAI:

1. Atliekų ir daiktų, priimamų į didelių gabaritų atliekų surinkimo aikštelę, priėmimo tvarka;
2. Sklypo, statinių ir įrenginių planas;
3. Laikymo talpų skaičiavimai.

Atliekų, primamų į didelių gabaritų atliekų surinkimo aikšteles, priėmimo tvarkos priedas Nr. 2
TECHNOLOGINĖ ATLIEKŲ TVARKYMO SCHEMA



Atliekų, priamamų į didelių gabaritų atliekų surinkimo aikštelę, priėmimo tvarkos priedas Nr. 1

Į AIKŠTELĘ PRIIMAMOS ATLIEKOS

Atliekų kodas pagal Taisyklių 1 priedą	Atliekų pavadinimas pagal Taisyklių 1 priedą	Tikslus atliekų pavadinimas ir apibūdinimas	Atliekų fizinės savybės	Apribojimai ar kiti papildomi reikalavimai
1	2	3	4	5
15 01 01	Popieriaus ir kartono pakuotės	Popieriaus ir kartono atliekos	Kieta	-
20 01 01	Popierius ir kartonas		Kieta	-
20 01 39	Plastikai	Plastiko atliekos	Kieta	-
20 01 02	Stiklas	Stiklo atliekos	Kieta	-
20 01 40	Metalas	Juodųjų metalų atliekos (viela, skardos)	Kieta	Neradioaktyvus
16 01 03	Naudoti nebetinkamos padangos	Naudotos padangos	Kieta	5 vnt.
17 01 01	Betonas	Statybinis laužas	Kieta	250 kg
17 01 02	Plytos		Kieta	
17 09 04	Mišrios statybinės ir griovimo atliekos		Kieta	
20 01 38	Mediena, nenurodyta 320 01 37	Medienos atliekos, baldai	Kieta	-
20 03 07	Didelių gabaritų atliekos		Kieta	-
20 01 36	Nebenaudojama elektros ir elektroninės įranga, nenurodyta 20 01 21, 20 01 23 ir 20 01 35	Elektros ir elektronikos įranga, metaliniai korpusai	Kieta	-
15 01 09	Pakuotės iš tekstilės	Tekstilės atliekos	Kieta	-
20 01 10	Drabužiai		Kieta	-
20 01 11	Tekstilės gaminiai		Kieta	-
20 01 25	Maistinis aliejus ir riebalai	Aliejus ir riebalai	Skysta	-
20 01 13*	Tirpikliai	Tirpiklių likučiai	Skysta	10 kg
20 01 14*	Rūgštys	Rūgščių likučiai	Skysta	10 kg
20 01 15*	Šarmai	Šarmų likučiai	Skysta	10 kg
20 01 27*	Dažai, rašalas, klėjai ir dervos, kuriuose yra pavojingų medžiagų	Dažų, rašalų, dervų likučiai	Skysta	30 kg
20 01 29*	Plovikliai, kuriuose yra pavojingų medžiagų	Ploviklių likučiai	Skysta	10 kg
13 02 08*	Kita variklio, pavarų dėžės ir tepamoji alyva	Atidirbta alyva	Skysta	20 kg
15 01 10*	Pakuotės, kuriose yra pavojingų medžiagų likučių arba kurios yra jomis užterštos	Užterštos pavojingomis medžiagomis pakuotė	Kieta	-
15 02 02*	Absorbentai, filtrų medžiagos, pašluostės, apsauginiai drabužiai užteršti pavojingomis medžiagomis	Užterštos pašluostės	Kieta	-
16 01 07*	Tepalų filtrai	Tepalų filtrai	Kieta	-
20 01 21*	Dienos šviesos lempos ir kitos atliekos, kuriuose yra gyvsidabrio	Atliekos, kuriuose yra gyvsidabrio	Kieta	-
20 01 33*	Baterijos ir akumuliatoriai, nurodyti 16 06 01, 16 06 02 arba 16 06 03, nerūšiuotos baterijos ar akumuliatoriai, kuriuose yra tos baterijos	Baterijos ir akumuliatoriai	Kieta	-

* Pavojingos atliekos;

Atliekų ir daiktų, priimamų į Klaipėdos miesto, Tilžės g. 66a, Klaipėdos m. įrengtą didelių gabaritų atliekų surinkimo aikštelę, priėmimo ir laikymo tvarka

I. Bendrosios nuostatos

1. Atliekų ir daiktų, priimamų į didelių gabaritų atliekų surinkimo aikštelę, priėmimo tvarka parengta vadovaujantis Aplinkos apsaugos ir atliekų tvarkymo įstatymais, Valstybiniu atliekų tvarkymo planu, Atliekų tvarkymo taisyklėmis, Lietuvos Respublikos aplinkos ministro patvirtintais Minimaliais komunalinių atliekų tvarkymo paslaugos kokybės reikalavimais, Aikštelių Taršos integruotos prevencijos ir kontrolės ar Taršos leidimais bei kitais teisės aktais, reglamentuojančiais atliekų tvarkymą.

2. Ši tvarka reglamentuoja reikalavimus priimamų atliekų pakuotei, atliekų priėmimo metu tikrinamas atliekų savybes, atliekų svorio nustatymą ir registravimą, atliekų gražinimo atliekų turėtojui atvejus ir tvarką, atliekų laikymo sąlygas ir kontrolės reikalavimus, į aikštelę pristatomoms atliekoms taikomus ribojimus. Taip pat šioje tvarkoje nustatyta atliekomis tapusių daiktų (produktų) ar jų sudedamųjų dalių atskyrimo ir paruošimo naudoti pakartotinai veikla. Ši tvarka yra privaloma aikštelės darbuotojams bei asmenims, pristatantiems numatytas atliekas į aikšteles.

3. Šioje tvarkoje vartojamos sąvokos suprantamos taip, kaip jos apibrėžtos Lietuvos Respublikos atliekų tvarkymo įstatyme.

II. Reikalavimai priimamų atliekų pakuotei

4. Nepavojingos atliekos, t. y. naudotos padangos, medienos, stambios (buitinė technika, baldai), metalo, stiklo, statybinės, aliejaus atliekos, - priimamos ir laikomos nesupakuotos konteineriuose. Popieriaus ir kartono, tekstilės atliekos laikomos taip, kaip buvo priimtos. Pakuotė turi netrukdyti vizualiai nustatyti atliekų rūšį.

5. Pavojingų atliekų priėmimas vykdomas pavojingų atliekų laikymo konteinerio tipo statinyje. Priimamų skystų pavojingų atliekų pakuotė turi būti sandari.

6. Atliekų turėtojas privalo užtikrinti, kad iš pristatytų atliekų bei jų pakuočių netekėtų jokie skysčiai, pervežamos atliekos nedulkėtų ir nevirstų iš transporto priemonės.

III. Atliekų priėmimo metu tikrinamos atliekų savybės

7. Atliekos priimamos iš Klaipėdos miesto fizinių asmenų. Aikštelės darbuotojas patikrina ar atvežtos pridavimui atliekos yra leidžiamų priimti atliekų sąrašė (priedas Nr.1). Priimamas atliekas darbuotojas išrūšiuoja pagal rūšį, sveria bei nurodo atliekų turėtojui, į kurias talpas/konteinerius sukrauti atliekas (priedas Nr. 2). Fiziniui asmeniui nurodžius, kad atvežtas daiktas yra veikiantis ir/ar tinkantis perduoti kt. asmenims, aikštelės-darbuotojas priėmimo metu atvežtus daiktus (didžiąsias (didelio gabarito), tekstilės gaminius, drabužius, tinkamą naudoti elektros ir elektroninę įrangą, esant poreikiui nuvalo, pasveria bei nurodo kur jas padėti (priedas Nr. 2).

IV. Atliekų ir daiktų svorio nustatymas ir registravimas

8. Atliekos sveriamos metrologiškai patikrintomis svarstyklėmis. Atliekų tvarkymo žurnale ir GPAIS pagal rūšį ir kodus fiksuojami atliekų svoriai gaunant, sutvarkius ir perdavus atliekas.

9. Asmenys atvežę atliekas, kurių priėmimui taikomi apribojimai (priedas Nr.1), privalo pateikti asmens tapatybę patvirtinantį dokumentą.

10. Daiktai (didelio gabarito, tekstilės gaminiai, drabužius, tinkamą naudoti elektros ir elektroninės įrangą) sveriami metrologiškai patikrintomis svarstyklėmis. Daiktų apskaita vykdoma vadovaujantis Atliekų susidarymo ir tvarkymo apskaitos ir ataskaitų teikimo taisyklėmis.

V. Atliekų gražinimo atliekų turėtojui atvejai ir tvarka

11. Atliekos gražinamos atliekų turėtojui, jei atliekos nėra leidžiamų priimti atliekų sąraše (priedas Nr.1). Tuomet darbuotojas atliekų turėtojui pateikia informaciją kam ir kur tokias atliekas galima priduoti.

12. Asbesto atliekos tiesiogiai iš gyventojų nepriimamos, t. y. jo gali būti išrenkamos išrūšiuojant iš gyventojų priimtas statybos ir griovimo atliekas. Atliekos turi būti įdedamos/įsukamos sandariai į plastikinę pakuotę (maišus arba apskamos polietileno plėvele) ir sudedamos į konteinerį su sandariai uždaru dangčiu. Jei asbesto atliekos yra pažeistos (šiferio lapai sudaužyti) ar palaidos (izoliacinės medžiagos), t. y. asbesto plaušeliai yra atviri, prieš supakuojant, atliekos privalo būti sudrėkinamos.

13. Draudžiama priimti metalo atliekas, nurodytas LR ūkio ministro 2012-11-09 įsakymu Nr. 4-1081 patvirtintame Draudžiamų supirkti netauriųjų metalų laužo ir atliekų sąraše. Nustačius metalo atliekų viršnorminę radiaciją, atliekos nepriimamos bei informuojama Aplinkos apsaugos departamentas.

VI. Atliekų ir daiktų laikymo sąlygos ir kontrolės reikalavimai

14. Visi konteineriai turi būti paženklinami matomu ir atspariu aplinkos poveikiui ženklais.

15. Atliekos kraunamos į tam skirtus sandarius konteinerius ar talpas. Aplinka šalia konteinerių bei pavojingų atliekų laikymo konteinerio tipo statinyje privalo būti tvarkinga.

16. Atliekas maišyti tarpusavyje draudžiama.

17. Nepavojingos atliekos laikomos atviroje aikštelėje:

17.1. atvirose konteineriuose laikomos naudotos padangos ir statybinės atliekos. Jei statybinės atliekos yra smulkios/dulkios, konteineris turi būti pridengiamas;

17.2. uždaruose konteineriuose laikomos statybinės, popieriaus ir kartono, plastiko, medienos, stambiosios (buitinė technika, baldai, statybinės), metalo, tekstilės, stiklo, rūšiavimo atliekos;

17.3 uždaruose talpose laikomos aliejaus atliekos.

18. Pavojingos atliekos laikomos uždaramame rakinamame konteinerio tipo statinyje. Pavojingos atliekos laikomos tik jos rūšiai skirtose paženklinotose, sandariose, švariose, uždarytoje taroje:

18.1. dienos šviesos lempos – 1,47 m³ talpa su sandariai uždaru dangčiu;

18.2. tirpikliai, rūgštys, šarmai, plovikliai – 0,6 m³ talpos konteineris, sandariai uždaramas su specialiu podugniu išsiliejusioms medžiagoms surinkti;

18.3. užteršta pakuotė - 0,6 m³ talpos plieninis konteineris ir ar big bag maišuose;

18.4. užterštos pašluostės, dažų, lakų likučiai – 220 l plastmasinės/metalinės statinės su uždengiamais dangčiais ir arba big bag maišuose;

18.5. atidirbta alyva, plovikliai – 0,1 m³ plastmasinės/metalinės statinės su uždengiamais dangčiais;

18.6. rūgštys, šarmai, tirpikliai, tepalų filtrai - 50 l plastmasinės statinės su uždengiamais dangčiais;

18.7. nerūšiuotos baterijos ar akumuliatoriai, kuriuose yra tos baterijos - 50 l talpos cinkuoto plieno statinė su specialia anga įkrauti;

18.8 atliekos, kuriose yra gyvsidabrio – 3 l talpos indas su guminiu dangteliu;

18.9. tirpikliai, rūgštys, šarmai – 10 l plastmasinės talpos su dangčiu ir sandarinimo žiedu atspariu rūgščių, šarmų ir organinių tirpiklių poveikiui.

19. Atliekas pagal rūšį didelių gabaritų atliekų surinkimo aikštelėje nuo atliekų gavimo galima laikyti ne ilgiau kaip:

20.1. nepavojingas - vienerius metus;

20.2. pavojingas - 6 mėnesius.

21. Daiktai laikomi taip, kad nebūtų sugadinami, kad nepablogėtų jų būklė ir jie galėtų būti perduodami paruošimui naudoti pakartotinai. Daiktai laikomi 30 m³ uždaramame konteineryje. Uždaras konteineris yra rakinamas. Vienu metu galima laikyti iki 5 t. daiktų. Vėliau tokie daiktai gali būti neatlygintinai perleidžiami Klaipėdos miesto gyventojams. Daiktų perdavimas įforminamas teisės aktų nustatyta tvarka.

VII. Atliekoms taikomi apribojimai

- 22. per 1 kalendorinius metus iš atliekų turėtojo nemokamai į aikštelę priima ne daugiau kaip:
 - 22.1. penkias naudotas lengvojo automobilio padangas, kurių skersmuo ne didesnis nei 118 cm;
 - 22.2. 250 kg mišrių statybinių ir griovimo atliekų;
 - 22.3. pavojingų atliekų priėmimui taikomi apribojimai (priedas Nr. 1).

VIII. Baigiamosios nuostatos

- 23. Aikštelės teritorijoje privaloma laikytis darbo saugos, priešgaisrinės, aplinkos apsaugos reikalavimų.
- 24. Ši tvarka gali būti keičiama bendrovės direktoriaus įsakymu.

Laikymo talpų skaičiavimas

Padangos:

Į aikštelę priimamos tik lengvojo automobilio padangos, kurių vidutinis tūris yra $0,06 \text{ m}^3$, o vienos padangos svoris $8,1 \text{ kg}$. Pirmos talpos plotas $2,5 \times 6 = 15 \text{ m}^2$. Kadangi konteineris atviras ir išvežimo metu jos perkraunamos į sunkvežimius, tai jas galima sukrauti iki 5 m aukčio. Vadinasi konteinerio tūris $15 \times 5 = 75 \text{ m}^3$. Iš viso padangų $75 \text{ m}^3 : 0,06 \text{ m}^3 = 1250 \text{ vnt.}$ Padangų. Iš viso tonomis galima laikyti $1250 \text{ vnt.} \times 8,1 \text{ kg} = 10125 \text{ kg} = 10,125 \text{ t.}$

Antros talpos plotas $2 \times 4 = 8 \text{ m}^2$. Į aukštį galima sukrauti 3 m . Vadinasi konteinerio tūris $8 \times 3 = 24 \text{ m}^3$. Iš viso padangų $24 \text{ m}^3 : 0,06 \text{ m}^3 = 400 \text{ vnt.}$ Padangų. Iš viso tonomis galima laikyti $400 \text{ vnt.} \times 8,1 \text{ kg} = 3240 \text{ kg} = 3,24 \text{ t.}$

Didžiosios atliekos:

$12-15 \%$ drėgnės medienos tūris siekia $2,22 \text{ m}^3$, o tokio tankio mediena sveria $0,6 \text{ t}$. Pirmos talpos plotas $2,5 \times 6 = 15 \text{ m}^2$. Aukštis 2 metrai , vadinasi konteinerio tūris $15 \times 2 = 30 \text{ m}^3$. Iš viso didžiųjų atliekų $30 \text{ m}^3 : 0,06 \text{ m}^3 = 13,5 \text{ vnt.}$ Iš viso tonomis galima laikyti $13,5 \text{ vnt.} \times 0,6 \text{ t} = 8,1 \text{ t}$. Analogiškai į antrą talpą irgi telpa $8,1 \text{ t}$.

Statybinės atliekos:

Paprastai 1 m^3 statybinių atliekų sveria $1,5 \text{ t}$. Pirmos talpos plotas $2,5 \times 6 = 15 \text{ m}^2$. Į aukštį galima sukrauti $1,25 \text{ metro}$, vadinasi konteinerio tūris $15 \times 1,25 = 18,75 \text{ m}^3$. Iš viso gauname, kad statybinių atliekų galima laikyti $18,75 \text{ m}^3 : 1,5 \text{ t/m}^3 = 12,5 \text{ t}$. Kita talpos plotas yra $3,5 \times 2 = 7 \text{ m}^2$. Galimas aukštis 1 m . Vadinasi tūris yra $7 \times 1 = 7 \text{ m}^3$. Iš viso gauname, kad statybinių atliekų galima laikyti $7 \text{ m}^3 : 1,5 \text{ t/m}^3 = 4,67 \text{ t}$.

Stiklo atliekos:

Paprastai 1 m^3 stiklo atliekų sveria $1,6 \text{ t}$. Pirmos talpos plotas yra $3,5 \times 2 = 7 \text{ m}^2$. Galimas aukštis 1 m . Vadinasi tūris yra $7 \times 1 = 7 \text{ m}^3$. Iš viso gauname, kad stiklo atliekų galima laikyti $7 \text{ m}^3 : 1,6 \text{ t/m}^3 = 4,38 \text{ t}$. Analogiškai į antrą talpą irgi telpa $4,38 \text{ t}$.

Rūšiavimo atliekos:

Paprastai 1 m^3 rūšiuotų atliekų sveria 1 t . Tačiau šiuo atveju prilyginsime stiklo atliekų svoriui ir skaičiavimuose taikysime, kad 1 m^3 rūšiuotų atliekų sveria $1,6 \text{ t}$. Talpos plotas yra $3,5 \times 2 = 7 \text{ m}^2$. Galimas aukštis 1 m . Vadinasi tūris yra $7 \times 1 = 7 \text{ m}^3$. Iš viso gauname, kad rūšiuotų atliekų galima laikyti $7 \text{ m}^3 : 1,6 \text{ t/m}^3 = 4,38 \text{ t}$.

Elektronika:

Talpos plotas $2,5 \times 6 = 15 \text{ m}^2$. Aukštis 2 metrai , vadinasi konteinerio tūris $15 \times 2 = 30 \text{ m}^3$. Galime daryti prielaidą, kad pusę talpos priklausime šaldytuvų, kurių matmenys yra $1,5 \times 0,6 \times 0,6$, vadinasi tūris yra $0,5 \text{ m}^3$. Šaldytuvo svoris yra 70 kg . Iš viso elektronikos $15 \text{ m}^3 : 0,5 \text{ m}^3 = 30 \text{ vnt.}$ elektronikos. Iš viso tonomis galima laikyti $30 \text{ vnt.} \times 70 \text{ kg} = 2100 \text{ kg} = 2,1 \text{ t}$. Kitą pusę priklausime mikrobangų krosnelėmis, kurių matmenys yra $0,25 \times 0,35 \times 0,45$, vadinasi tūris yra $0,03 \text{ m}^3$. Mikrobangų krosnelės svoris 12 kg . Mikrobangų krosnelės svoris yra 16 kg . Iš viso elektronikos $15 \text{ m}^3 : 0,03 \text{ m}^3 = 500 \text{ vnt.}$ elektronikos. Iš viso tonomis galima laikyti $500 \text{ vnt.} \times 16 \text{ kg} = 8000 \text{ kg} = 8 \text{ t}$.

Tekstilė:

Paprastai supresuotos į kipą tekstilės atliekų svoris yra $0,75 \text{ t}$. Viena kipa užima 1 m^2 . Talpos plotas yra $4 \times 1,8 = 6,4 \text{ m}^2$. Konteinerio aukštis yra 2 metrai . Kipas galima sukrauti dviem aukštais. Vadinasi $6,4 \text{ m}^2 \times 0,75 \text{ t/m}^2 = 4,8 \text{ t}$. Kadangi galima sukrauti dviem aukštais, vadinasi telpa dvigubai daugiau.

Laikymo talpų skaičiavimas

Plastikas:

Paprastai supresuotos į kipa plėvelės atliekų svoris yra 0,65 t. Viena kipa užima 1 m². Talpos plotas yra 4x1,8 = 6,4 m². Konteinerio aukštis yra 2 metrai. Kipas galima sukrauti dviem aukštais. Vadinasi 6,4 m² x 0,65 t/m² = 4,16 t. Kadangi galima sukrauti dviem aukštais, vadinasi telpa dvigubai daugiau.

Popierius:

Paprastai supresuotos į kipa popieriaus atliekų svoris yra 0,70 t. Viena kipa užima 1 m². Talpos plotas yra 4x1,8 = 6,4 m². Konteinerio aukštis yra 2 metrai. Kipas galima sukrauti dviem aukštais. Vadinasi 6,4 m² x 0,70 t/m² = 4,48 t. Kadangi galima sukrauti dviem aukštais, vadinasi telpa dvigubai daugiau.

Metalas:

Paprastai yra pridudama smulki metalo laužo atlieka. Į 1 m³ smulkaus metalo laužo galima prikrauti 1 t. Kadangi konteinerio tūris yra 10 m³, vadinasi vienu metu galima sutalpinti iki 10 t. metalo laužo atliekų.

Aliejaus atliekos:

Aliejaus tankis yra 0,917 kg/l. Kadangi bendras talpų skaičius yra 420 litrų, vadinasi 420:0,917=458 kg, t.y 0,458 t.

Pavojingos atliekos:

Visos pavojingų atliekų laikymo talpos yra laikomos 18 m² pastate-konteineryje, kurio aukštis yra 2,5 m., vadinasi konteinerio tūris yra 45 m³. Visų talpų bendras tūris užima iki 18,89 m³. Vadinasi visos talpos telpa pastate-konteineryje ir dar lieka vietos ateityje esant poreikiui pastatyti papildomas talpas, maišus ar pan.

Asbesto atliekos:

Asbestinio šiferio lapas vidutiniškai sveria apie 26 kg. Šiferio lapo išmatavimai yra 1,75x1,13x0,046. Vadinasi tūris yra 0,09 m³. Talpos plotas yra 3,5x2=7 m². Galimas aukštis 1 m. Vadinasi tūris yra 7 x 1 = 7 m³. Iš viso gauname, kad asbesto lakšto yra 7 m³: 0,09 m³= 77 vnt. Iš viso asbesto atliekų 77x26 kg = 2002 kg = 2,002 t.

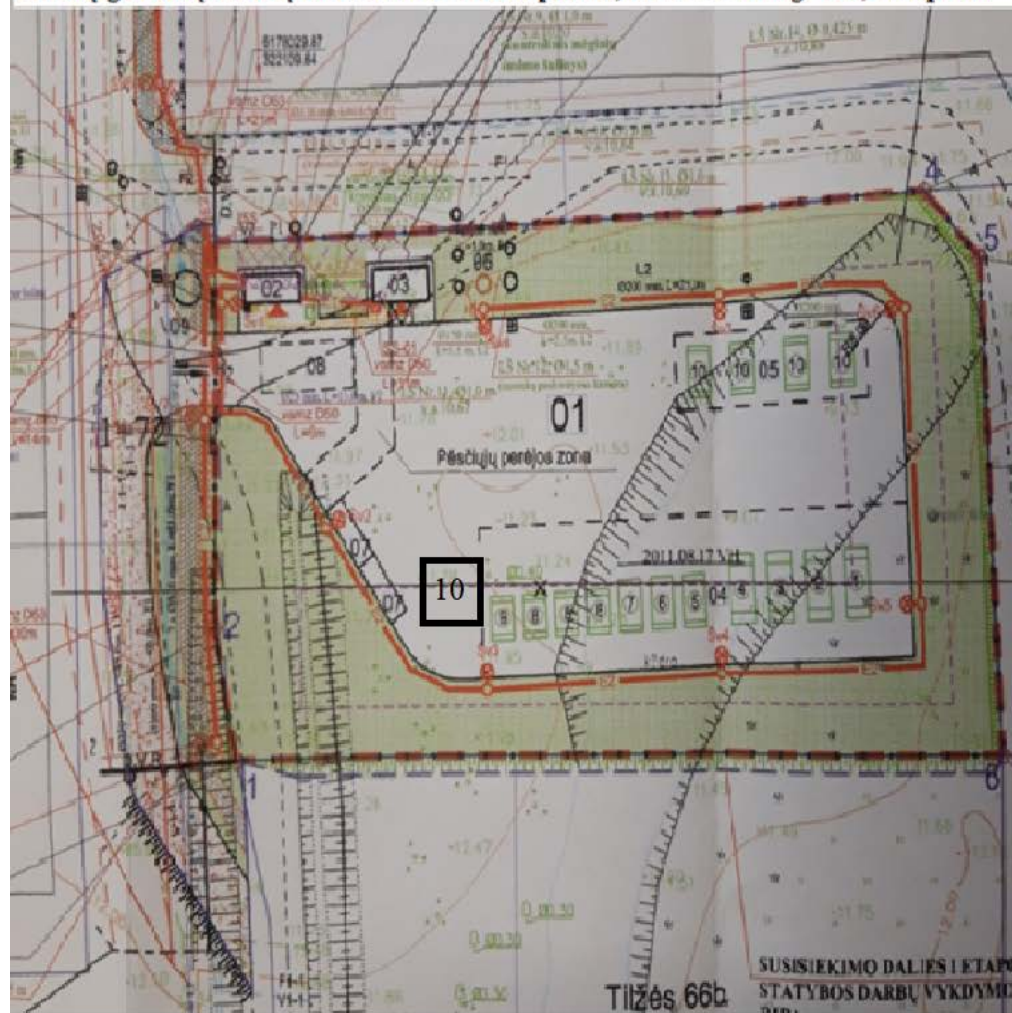
Produkcija:

Daiktai laikomi 30 m³ (plotas 15 m², aukštis 2 m) uždaramame konteineryje, kuris yra rakinamas. Vienu metu galima laikyti iki 5 t., paliekant vietos praėjimui. Darome prielaidą, kad produkcija užims 10 m², t. y., 4 m² užims elektronika, 4 m² užims mediena, 2 m² užims tekstilė/drabužiai. Produkcijos talpų skaičiavimas analogiškas atliekų skaičiavimui.

Literatūros šaltiniai:

- 1) Internetinė prieiga: www.gamta.lt pateikta informacija (paraiškos Taršos leidimams gauti, PAV atrankų informacija ir kt.);
- 2) Internetinė prieiga: <https://www.aqua-calc.com/calculate/weight-to-volume/substance/glass-blank--op-broken-blank-or-blank-cullet-cp->
- 3) Aikštelės techninis projektas „Aplinkosauginė dalis“;
- 4) Atlikti praktiniai svėrimai vietoje;
- 5) Internetinė prieiga: <https://www.de2.lt/naudinga-informacija>

Didelių gabaritų atliekų surinkimo aikštelės planas, adresu Tilžės g. 66a, Klaipėda



Sklypo, pastatų ir įrenginių eksplikacija:

- 01 Didelių gabaritų atliekų surinkimo aikštelė;
- 02 Personalo pastatas;
- 03 Buities pavojingų atliekų saugojimo konteinerio tipo statinys;
- 04 Atsarginių konteinerių zona;
- 05 Darbinių konteinerių zona;
- 06 Paviršinių nuotekų valymo zona;
- 07 Darbuotojų automobilių stovėjimo vieta;
- 08 Atliekų priėmimo ir kontrolės zona;
- 09 Darbuotojų poilsio zona;
- 10 Daiktų konteinerio stovėjimo vieta